

# جامعة بنها كلية الهندسة ببنها



وحدة الجودة والاعتماد



ARCHITECTURE  
DEPARTMENT  
BENHA UNIVERSITY

## الدراسة الذاتية

برنامج  
الهندسة  
المعمارية  
2023-2022

ARCHITECTURE  
DEPARTMENT



# جامعة بنها

## كلية الهندسة ببنها

### الدراسة الذاتية

| رقم الصفحة | اسم المحتوى  | رقم |
|------------|--|-----|
| ١          | شكر وتقدير   | ١   |
| ٢          | كلمة رئيس القسم  | ٢   |
| ٣          | فريق أعداد الدراسة الذاتية   | ٣   |
| ٤          | المقدمة  | ٤   |
| ٦          | فهرس الأشكال   | ٥   |
| ٧          | فهرس الجداول   | ٦   |
| ٨          | البيانات الوصفية   | ٧   |
| ١٠         | الدراسة الذاتية للمعيار الأول: رسالة وإدارة البرنامج                     | ٨   |
| ٣١         | الدراسة الذاتية للمعيار الثاني: تصميم البرنامج                           | ٩   |
| ٤٨         | الدراسة الذاتية للمعيار الثالث: التعليم والتعلم والتقييم                 | ١٠  |
| ٥٩         | الدراسة الذاتية للمعيار الرابع: الطلاب والخريجون                         | ١١  |
| ٧٧         | الدراسة الذاتية للمعيار الخامس: أعضاء هيئة التدريس والهيئة المعاونة      | ١٢  |
| ٨٧         | الدراسة الذاتية للمعيار السادس: الموارد ومصادر التعلم والتسهيلات الداعمة | ١٣  |
| ١٠٠        | الدراسة الذاتية للمعيار السابع: ضمان الجودة وتقويم البرنامج              | ١٤  |

## المحتويات



## شكر وتقدير

### لجنة الجودة ببرنامج الهندسة المعمارية

تتقدم لجنة الجودة ببرنامج الهندسة المعمارية بكلية الهندسة ببناها جامعة بناها بأسمى آيات الشكر والتقدير والعرفان لكل من ساهم في أعداد الدراسة الذاتية للبرنامج.

كما نتقدم بخالص الشكر والتقدير للسيد الأستاذ الدكتور/ ناصر الجيزاوى رئيس الجامعة على ما قدمه سيادته من دعم وتشجيع للكلية وتيسير وتوفير الإحتياجات المادية والمالية اللازمة لتقدم الكلية للإعتماد.

كما نتقدم لجنة الجودة بالبرنامج بخالص الشكر والتقدير والعرفان للجهاز الإدارى بالكلية وعلى رأسهم السيد الأستاذ الدكتور/ السيد على فؤاد عميد الكلية، والسيد الأستاذ الدكتور/ زينب فيصل رئيس قسم الهندسة المعمارية على عظيم تعاونهم ومساندتهم للفريق وتوفير كافة احتياجات الفريق من بيانات ومعلومات.

كما يتقدم فريق العمل توجيه الشكر لكل السادة أعضاء هيئة التدريس بالأقسام العلمية وأعضاء الهيئة المعاونة على صدق تعاونهم والذى امتد لفترات طويلة داعين الله أن يهيئ لهم سبل العطاء للنهوض بكليتنا العريقة.

منسق الجودة ببرنامج الهندسة المعمارية

ا.م.د/ كمال الجبلأوي



## كلمة رئيس القسم

تعتبر الجودة من أهم الوسائل والأساليب لتحسين نوعية التعليم والارتقاء بمستوى أدائه في العصر الحاضر، فلم تعد الجودة ترفاً ترونو إليه المؤسسات التعليمية أو بديلاً تأخذ به أو تتركه الأنظمة التعليمية بل أصبح ضرورة ملحة تملئها معطيات الحياة المعاصرة وتحدياتها، خاصة في ضوء القفزات الحضارية والتحولات الغير مسبوقه التي حدثت في الآونة الأخيرة في شتى مجالات الحياة، ظهر واقع جديد يحتم ضرورة بناء معايير على المستوى الوطني من أجل ضمان جودة مخرجات مؤسسات التعليم العالي على جميع مستوياتها .

أن ضمان جودة المخرجات يهدف إلى الارتقاء بجودة التعليم العالي والمحافظة عليه، وتحقيق متطلبات التنمية لتحقيق رؤية مصر ٢٠٣٠ وتلبية حاجات الطلاب والمجتمع، والتوافق مع المعايير العالمية ومتطلبات المهن، مما ينعكس على الارتقاء بمستوى الأداء، وخلق الوعي والضمير الجمعي لدى المؤسسة والمحافظة على جودة مخرجاتها. وأعداد اجيال قادرة على أن تتواكب مع متطلبات القرن الحادي والعشرين.

وأطلاقاً من إيماننا بأهمية وجدوى الاعتماد الأكاديمي لبرنامج الهندسة المعمارية بكلية الهندسة بينها، فقد قمنا باتخاذ خطوات متسارعة نحو الحصول على الاعتماد الأكاديمي والتي سيكون له بالغ الأثر في تحقيق الجودة التعليم في المؤسسة وزيادة قدرتها التنافسية على المستوى المحلي والعالمي، وزيادة ثقة المجتمع بجودة المخرجات التي تقدمها المؤسسة، وذلك من خلال مشاركة كافة منسوبي البرنامج في أعداد رسالة واضحة تتفق مع رؤية ورسالة الكلية ويلتف حولها الجميع ويخلصون في تنفيذها، ويحرصون على مراجعتها؛ لتواكب التغييرات المتسارعة.

كما أتوجه بالشكر والعرفان إلى سعادة عميد الكلية ووكلائها على دعمهم المستمر والى وحدة إدارة الجودة على الدعم الفني المستمر والحرص على نشر ثقافة الجودة، واتوجه بالشكر الى زملائي أعضاء هيئة التدريس بالبرنامج والهيئة المعاونة وطلاب البرنامج لمساهماتهم الفاعلة في الوصول الى الصورة الحالية للبرنامج رغم حداثة بين باقي برامج الكلية.

رئيس قسم الهندسة المعمارية

د/ زينب فيصل



## فريق أعداد الدراسة الذاتية

| م  | الإسم                       | الوظيفة الحالية                                       | المسؤولية في الأعداد  |
|----|-----------------------------|---|---|
| ١  | أ.د/ سيد على فؤاد           | عميد الكلية   | الإشراف العام على فريق العمل  |
| ٢  | أ.د/ أشرف شوقي              | وكيل الكلية لشئون الطالب                              | المساهمة في الجزء الخاص بالطالب   |
| ٣  | أ.م.د/ منى يحيى شديد        | مدير وحدة ضمان الجودة                                 | تقديم الاستشارة الفنية  |
| ٤  | أ.م.د/ دعاء أحمد عبد الوهاب | نائب مدير وحدة ضمان الجودة                            | تقديم الدعم الفني لفريق العمل   |
| ٥  | أ.م.د/ وليد جابر الشاعر     | رئيس لجنة المتابعة والمراجعة الداخلية والتقييم الذاتي | تقديم الاستشارة الفنية  |
| ٦  | أ.د/ زينب فيصل              | رئيس قسم الهندسة المعمارية                            | تقديم الاستشارة الفنية  |
| ٧  | أ.م.د/ كمال الجبلوي         | منسق الجودة بالبرنامج                                 | الإشراف العام على الدراسة الذاتية والتنسيق العام بين أعضاء المعايير وتجميع المرفقات |
| ٨  | أ.م.د/ منى يحيى شديد        | أستاذ مساعد بقسم الهندسة المعمارية                    | وضع الجزء الخاص برسالة وإدارة البرنامج  |
| ٩  | م.د/ جيهان إسماعيل          | مدرس مساعد بقسم الهندسة المعمارية                     | وضع الجزء الخاص بتوصيف البرنامج   |
| ١٠ | أ.د/ زينب فيصل              | أستاذ بقسم الهندسة المعمارية                          | وضع الجزء الخاص بالتعليم والتعلم والتقييم   |
| ١١ | م/ إسراء عايدي              | معيد بقسم الهندسة المعمارية                           |   |
| ١٢ | أ.م.د/ أحمد السعدني         | أستاذ مساعد بقسم الهندسة المعمارية                    | وضع الجزء الخاص بالطلاب والخريجون   |
| ١٣ | م/ يارا حسام                | معيد بقسم الهندسة المعمارية                           |   |
| ١٤ | أ.م.د/ رشا رياض             | أستاذ مساعد بقسم الهندسة المعمارية                    | وضع الجزء الخاص بأعضاء هيئة التدريس والهيئة المعاونة                                |
| ١٥ | م/ مروة محمد                | معيد بقسم الهندسة المعمارية                           |   |
| ١٦ | أ.م.د/ أيمن عبد الحميد      | أستاذ مساعد بقسم الهندسة المعمارية                    | وضع الجزء الخاص بالموارد والتعلم والتسهيلات الداعمة                                 |
| ١٧ | م/ مريم سامح                | معيد بقسم الهندسة المعمارية                           |   |
| ١٨ | د/ المعتز بالله جمال الدين  | مدرس بقسم الهندسة المعمارية                           | وضع الجزء الخاص بجودة وتقييم البرنامج   |
| ١٩ | م/ زينب عاطف                | معيد بقسم الهندسة المعمارية                           |   |
| ٢٠ | أ.م.د/ كمال الجبلوي         | أستاذ مساعد بقسم الهندسة المعمارية                    | أعمال إدارية  |
| ٢١ | م/ مريم مدحت                | معيد بقسم الهندسة المعمارية                           |   |
| ٢٢ | أ. / سالم                   | سكرتارية البرنامج                                     | تنسيق الاعمال   |
| ٢٣ | م/ فاطمة حسن                | خريج البرنامج   | تنسيق الاعمال   |
| ٢٤ | أسماء عبد المرزعي           | طالب  | تنسيق الاعمال   |





## المقدمة

تعتبر الدراسة الذاتية نقطة الانطلاق الذي تبدأ من عندها مراحل اعتماد البرنامج، فالدراسة الذاتية هي وصف شامل للبرنامج الهندسة المعمارية بمحوريتها القدرة المؤسسية والفاعلية التعليمية استناداً إلى دليل الاعتماد البرامجي إصدار ٢٠٢٢.

### ١- منهجية أعداد الدراسة:

اعتمدت المنهجية المتبعة في أعداد هذه الدراسة على الأسلوب الكمي والوصفي الشامل للقدرة المؤسسية والفاعلية التعليمية للبرنامج والإجراءات الواجب اتباعها والضوابط الواجب اتباعها والضوابط الواجب الالتزام بها للتحسين والتعزيز المستمر لجودة فرص التعليم والتعلم ومن ناحية أخرى اشتملت منهجية الدراسة على عدة مراحل متعاقبة ومتكاملة تمثلت في أهدافها والقطاعات المستهدفة وهيكلها وأنواع وطرق جمع البيانات واستطلاع آراء المستفيدين والاقسام العلمية فيها والمراعاة والتدقيق.

### ٢- اهداف الدراسة:

تهدف الدراسة الذاتية إلى وصف البرنامج وصفاً شاملاً يتيح التعرف على نقاط القوة ونقاط الضعف ومن ثم وضع خطة التحسينات المناسبة لمعالجة نقاط الضعف وتقليصها إلى أدنى حد ممكن. كما تبين الدراسة الذاتية الفرص المتاحة والتي يمكن استغلالها للنهوض بالكلية وزيادة دورها التعليمي والبحثي والخدمي، كما يتم من خلالها التعرف على التهديدات التي تواجه البرنامج ومن ثم كيفية التحوط ضد هذه التهديدات واتخاذ الإجراءات التي من شأنها تحويل بعض تلك التهديدات إلى فرص يستغلها البرنامج في النهوض والتقدم. كما تعد الدراسة الذاتية أحد المطالب الرئيسية من قبل الهيئة القومية لضمان جودة التعليم والاعتماد عند تقدم البرنامج للاعتماد.

### ٣- القطاعات المستهدفة:

يستفيد من الدراسة الذاتية للكلية كل من أعضاء هيئة التدريس والهيئة المعاونة والجهاز الإداري والإدارة العليا بالبرنامج والطلاب، فضلاً عن الهيئة القومية لضمان جودة التعليم والاعتماد والمراجعين النظراء من الجامعات المختلفة بالإضافة الي:

- ← لجنة المراجعة الداخلية بالبرنامج والكلية والجامعة.
- ← الأطراف المجتمعية ذات العلاقة والمهتمة بقضايا تطوير التعليم بالبرنامج.
- ← اللجان المتخصصة التابعة للهيئة القومية لضمان جودة التعليم والاعتماد.

### ٤- تصميم هيكل الدراسة الذاتية:

تم تصميم هيكل الدراسة على النحو الذي يساعد على تحقيق الأهداف المخطط لها ولذا فقد اشتمل التقرير على جزئين بالإضافة الي الملاحق.

- ← البيانات الأولية.
- ← التقييم البرامجي

### ٥ أنواع وطرق جمع البيانات:

تطلب أعداد هذه الدراسة نوعين من البيانات هما البيانات الوثائقية والبيانات الميدانية









## البيانات الوصفية

### أولاً : بيانات عن المؤسسة

- إسم المؤسسة:
- نوع المؤسسة:
- اسم الجامعة التابعة لها المؤسسة:
- نوع الجامعة:
- الموقع الجغرافي:
- تاريخ التأسيس:
- مدة الدراسة بالبرنامج:
- لغة الدراسة:
- عميد الكلية:
- كلية الهندسة ببها - جامعة بنها
- كلية
- جامعة بنها
- حكومي
- محافظة: القليوبية المدينة: بنها
- ٢٠١٧
- أربعة اعوام + السنة التحضيرية
- اللغة الأنجليزية
- أ.د/ السيد على فؤاد

### ثانياً : بيانات عن البرنامج الأكاديمي

- أ- بيانات عامة
- عدد البرامج في المؤسسة:
- اسم البرنامج المتقدم للاعتماد:
- تاريخ التطبيق الفعلي للبرنامج:
- نوع البرنامج:
- المدير الأكاديمي للبرنامج:
- منسق بالبرنامج:
- عدد الطلاب المقيدون في البرنامج:
- ١٠ برامج
- الهندسة المعمارية
- ١٩٨٨/٤/٢٣ القرار الجمهوري/ الوزاري رقم ٣٣٤
- المرحلة الجامعية الأولى
- أ.د/ زينب فيصل - رئيس القسم
- أ.د/ زينب فيصل

### جدول (١) توزيع الطالب علي الفرق الدراسية ٢٠٢٢-٢٠٢٣

| عدد الطلاب | الفرقة الدراسية |
|------------|-----------------|
| ٢١         | الفرقة الاولى   |
| ٢٤         | الفرقة الثانية  |
| ١٩         | الفرقة الثالثة  |
| ٢٠         | الفرقة الرابعة  |
| ٨٤         | الإجمالي        |

### عدد أعضاء هيئة التدريس المشاركين بالبرنامج

- دائم: ١٠
- منتدب: ١
- إجمالي: ١١

### عدد أعضاء هيئة التدريس المشاركين فعلياً في التدريس للعام الدراسي ٢٠٢٢-٢٠٢٣ م

- استاذ: ١







الدراسة  
الذاتية  
برنامج الهندسة المعمارية  
كلية الهندسة بينها - جامعه بنها



وقد تم اعتماد هذه الرسالة من مجلس القسم رقم (٦٣) بتاريخ ٢٠٢٣/٥/١٦ (مرفق ١-١-١) ومجلس الكلية رقم (٤٣٢) بتاريخ ٢٠٢٣/٦/١٣ (مرفق ٢-١-١). كما تم الإعلان عن رسالة البرنامج بوسائل متعددة طبقا لآلية نشر الرسالة البرنامج المعدة من لجنة المتابعة والمراجعة الداخلية والتقييم الذاتي التابعة لوحدة إدارة الجودة والتطوير بالكلية (مرفق ٣-١-١) وهذه الآلية تم اعتمادها بمجلس الكلية رقم (٤٢٥) بتاريخ ٢٠٢٢/١٢/١٣ (مرفق ٤-١-١)، وقام البرنامج آلية نشر الرسالة وأهداف البرنامج (مرفق ٥-١-١). كما تمت مراجعة إجراءات تنفيذ آلية نشر الرسالة وأهداف البرنامج بواسطة لجنة المتابعة والمراجعة الداخلية والتقييم الذاتي التابعة لوحدة إدارة الجودة وتم عمل التقارير اللازمة وإرسالها إلى منسق الجودة ببرنامج الهندسة المعمارية (مرفق ٦-١-١).

وقد تم نشر رسالة برنامج الهندسة المعمارية بكلية الهندسة بينها من خلال الآتي:

١. لوحة الإعلانات بقسم الهندسة المعمارية
٢. الموقع الإلكتروني للبرنامج من خلال الرابط:

<https://beng.bu.edu.eg/architecture-vision-and-mission>

٣. كتيب السمات المميزة لبرنامج الهندسة المعمارية (مرفق ٧-١-١)

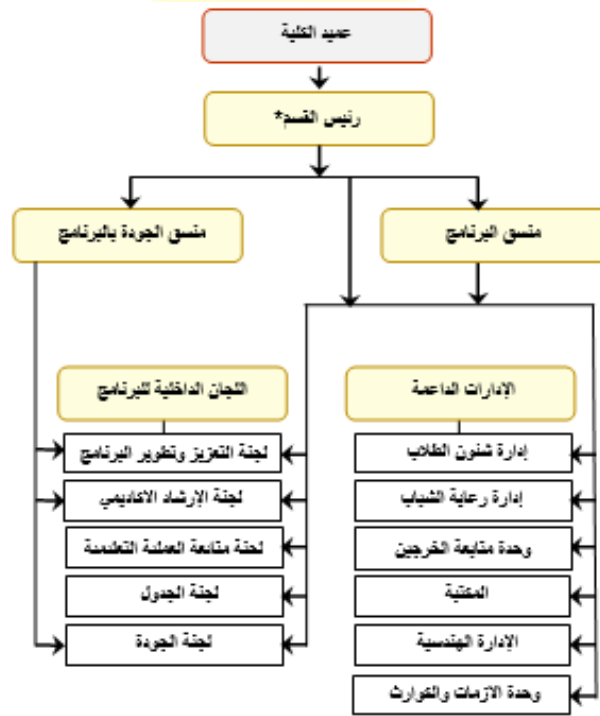
وقد شارك في صياغة وتحديث رسالة البرنامج أطراف من داخل الكلية وخارجها، شملت: أعضاء هيئة التدريس والهيئة المعاونة والطلاب والأطراف المجتمعية المعنية وذلك من خلال الإجراءات التالية، وهي:

١. قرار تشكيل لجنة صياغة وتحديث رسالة وأهداف برنامج الهندسة المعمارية بينها بموجب قرار ادارى من رئيس القسم (مرفق ٨-١-١).
٢. ورشة التحليل البيئي لموائمة البرنامج الدراسي للهندسة المعمارية لسوق العمل (مرفق ٩-١-١).
٣. إستطلاع آراء أعضاء هيئة التدريس، الهيئة المعاونة، الطلاب، المجتمع المدني. (مرفق ١٠-١-١). كما تم تحليل نتائج إستطلاعات الآراء وعمل تقرير لنتائج الاستبيانات وتم عرضه ومناقشته في مجلس القسم. (مرفق ١١-١-١).
٤. ورشة العمل التعريفية برسالة وأهداف برنامج الهندسة المعمارية لطلاب السنة الثالثة والرابعة بالبرنامج بتاريخ ٢٠٢٢/١١/١٧ (مرفق ١٢-١-١).
٥. إجتماعات لجنة صياغة وتحديث رسالة وأهداف برنامج الهندسة المعمارية بينها (مرفق ١٣-١-١).
٦. بعد أنتهاء لجنة صياغة وتحديث رسالة وأهداف برنامج الهندسة المعمارية بينها من الصياغة المبدئية للرسالة وأهداف البرنامج تم عرضها على مجلس القسم لمناقشتها وإعتمادها. (مرفق سابق - مرفق ١-١-١)

قامت لجنة المتابعة والمراجعة الداخلية والتقييم الذاتي التابعة لوحدة إدارة الجودة والتطوير بالكلية بصياغة آلية محددة لمراجعة رسالة وأهداف البرنامج بشكل دوري كما ورد ذكره بالآلية رسالة وأهداف البرنامج، وذلك لمواكبة التطورات المحلية والعالمية (مرفق ١٤-١-١). وقد تم اعتمادها من مجلس الكلية رقم (٤٣١) بتاريخ ٢٠٢٣/٥/٩ (مرفق ١-١-١) وقام برنامج الهندسة المعمارية بمراجعة رسالة البرنامج وفق إجراءات معتمدة تتفق مع آلية مراجعة رسالة وأهداف البرنامج (مرفق ١٦-١-١). كما قامت لجنة المتابعة والمراجعة الداخلية والتقييم الذاتي التابعة لوحدة إدارة الجودة والتطوير بالكلية بمراجعة تنفيذ وإجراءات تلك الآلية. (مرفق ١٧-١-١).

٢-١ للبرنامج قيادة مؤهلة يتم اختيارها طبق لمعايير معتمدة ومعلنة ويتم تقييم أدائها دوريا تدير البرنامج بالاشتراك مع المجالس واللجان المعنية والمحددة الاختصاصات وفقا للهيكل التنظيمي للمؤسسة.

للبرنامج هيكل تنظيمي معتمد من مجلس الكلية رقم (٤٢٥) بتاريخ ٢٠٢٢/١٢/١٣ يتم من خلاله تحديد أدوار ومهام أعضاء هيئة التدريس داخل البرنامج حيث يظهر فيه العلاقات وتدرج السلطات (مرفق ١-٢-١)، كما هو موضح شكل (١-٢-١).



شكل (١-٢-١): الهيكل التنظيمي للبرنامج

وبعد تحديد وإعتماد الهيكل التنظيمي للبرنامج تم تشكيل الهيكل التنظيمي لبرنامج الهندسة المعمارية بكلية الهندسة بينها بالفرق التنفيذية وتم إعتماده من مجلس القسم رقم (٥٨) بتاريخ ٢٠٢٢/١١/٢٩ ومجلس الكلية رقم (٤٢٥) بتاريخ ٢٠٢٣/١٢/١٣ (مرفق ٢-٢-١).

حيث قامت وحدة إدارة الجودة والتطوير بالكلية بوضع معايير موحدة ومعتمدة بألية إختيار القيادات العلمية بالبرنامج وموضح بها المهام الوظيفية لكلا من: منسق البرنامج، منسق الجودة بالبرنامج، واللجان الداخلية للبرنامج. (مرفق ١-٢-٢) وبالنسبة للمهام الوظيفية لعميد الكلية والسادة الوكلاء وقد وردت المهام الخاصة بهم في معايير دليل التوصيف الوظيفي لكلية الهندسة بينها. (مرفق ٤-٢-١)، وذلك لضمان وجود قيادة إدارية واعية تتبنى فكر التطوير المستمر وتكون قادرة علي اتخاذ القرارات بما يضمن كفاءة وفاعلية تعليمية للبرنامج. وتم نشر هذه المعايير على موقع الكلية الإلكتروني من خلال الرابط:





















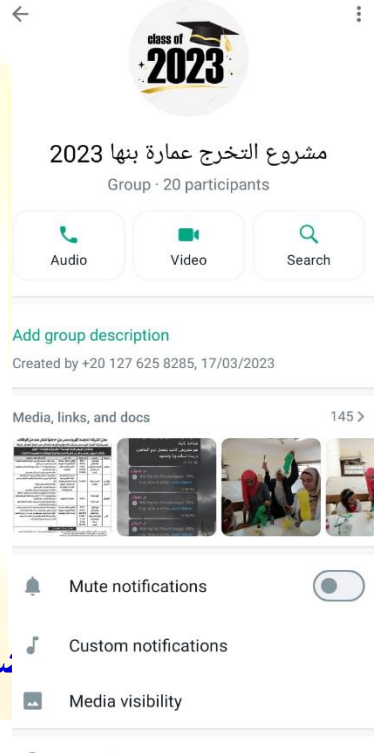








الدراسات  
الذاتية  
برنامج الهندسة المعمارية  
كلية الهندسة بنها - جامعه بنها



شكل (١-٦-٢): نماذج من صفحات الفيس بوك Facebook الخاصة بالبرنامج











الدراسة  
الذاتية  
برنامج الهندسة المعمارية  
كلية الهندسة ببها - جامعه بنها



الأهداف والمجالات: يتم تحديد الأهداف والمجالات التي يسعى البرنامج والمؤسسة للتعاون فيها. يمكن أن تشمل هذه تبادل المعرفة، وتدريب الطلاب، وتنظيم الفعاليات العلمية المشتركة، وغيرها من الأنشطة ذات الصلة. التقييم والمراقبة: يمكن تضمين آلية لتقييم تقدم العمل وتحقيق الأهداف المحددة في الشراكة. قد تشمل هذه الآلية تقديم تقارير دورية واجتماعات تقييم لمناقشة التحديات واتخاذ الإجراءات اللازمة. أوجه الاستفادة من تلك الإتفاقيات والتي تم تنفيذها:

- 1- عقد ورش عمل للإطلاع على أحدث ما وصل إليه العلم في مجال مواد البناء الحديثة والديكور. (مرفق سابق - مرفق ١-٧-٥)
- 2- عمل رحلات علمية لمقر الشركات للتعرف على المنتجات المختلفة.

ARCHITECTURE  
DEPARTMENT  
BENHA UNIVERSITY



الدراسة  
الذاتية  
برنامج الهندسة المعمارية  
كلية الهندسة بينها - جامعه بنها



قائمة مرفقات المعيار الاول: رسالة وإدارة البرنامج

| رقم المرفق | إسم المرفق   |
|------------|--|
| ١-١-١      | إعتماد رسالة البرنامج من مجلس القسم  |
| ٢-١-١      | إعتماد رسالة البرنامج من مجلس الكلية   |
| ٣-١-١      | محضر إجتماع لجنة المتابعة والمراجعة الداخلية والتقييم الذاتي لصياغة آليات نشر الرسالة وأهداف البرنامج          |
|            | آليات نشر الرسالة وأهداف البرنامج  |
| ٤-١-١      | محضر مجلس الكلية بإعتماد آليات نشر الرسالة وأهداف البرنامج   |
| ٥-١-١      | إجراءات تنفيذ آليات نشر الرسالة وأهداف البرنامج  |
|            | محضر مجلس القسم بإعتماد إجراءات تنفيذ آليات نشر الرسالة وأهداف البرنامج  |
| ٦-١-١      | تقرير لجنة المتابعة والمراجعة الداخلية والتقييم الذاتي لمراجعة إجراءات تنفيذ آليات نشر الرسالة وأهداف البرنامج |
| ٧-١-١      | كتيب السمات المميزة لبرنامج الهندسة المعمارية  |
| ٨-١-١      | قرار تشكيل لجنة صياغة وتحديث رسالة وأهداف برنامج الهندسة المعمارية بينها                                       |
| ٩-١-١      | ورشة التحليل البيئي لموائمة البرنامج الدراسي للهندسة المعمارية لسوق العمل                                      |
|            | نموذج إستمارة إستطلاع آراء أعضاء هيئة التدريس، الهيئة المعاونة، الطلاب، المجتمع المدني حول رسالة البرنامج      |
| ١٠-١-١     | عينة من إستطلاع آراء أعضاء هيئة التدريس، الهيئة المعاونة، الطلاب، المجتمع المدني حول رسالة البرنامج            |
|            | تحليل نتائج إستطلاع آراء أعضاء هيئة التدريس، الهيئة المعاونة، الطلاب، المجتمع المدني حول رسالة البرنامج        |
| ١١-١-١     | تقرير نتائج إستطلاع الآراء في رسالة البرنامج   |
| ١٢-١-١     | ورشة العمل التعريفية برسالة وأهداف برنامج الهندسة المعمارية  |
| ١٣-١-١     | محاضر إجتماعات لجنة صياغة وتحديث رسالة وأهداف برنامج الهندسة المعمارية بينها                                   |
| ١٤-١-١     | محضر إجتماع لجنة المتابعة والمراجعة الداخلية والتقييم الذاتي لصياغة آليات مراجعة رسالة وأهداف البرنامج         |
| ١٥-١-١     | آليات مراجعة رسالة وأهداف البرنامج   |
|            | محضر مجلس الكلية لإعتماد آليات مراجعة رسالة وأهداف البرنامج  |
| ١٦-١-١     | إجراءات معتمده لتنفيذ مراجعة رسالة وأهداف البرنامج   |
|            | محضر مجلس القسم لإعتماد الإجراءات التنفيذية لمراجعة رسالة وأهداف البرنامج                                      |
| ١٧-١-١     | تقرير لجنة المتابعة والمراجعة الداخلية والتقييم الذاتي لمراجعة إجراءات تنفيذ آلية مراجعة رسالة وأهداف البرنامج |
|            | الهيكل التنظيمي للبرنامج   |
| ١-٢-١      | محضر إعتماد الهيكل التنظيمي للبرنامج من مجلس الكلية  |
| ٢-٢-١      | محضر إجتماع مجلس القسم لإعتماد تشكيل الهيكل التنظيمي للبرنامج للعام الجامعي ٢٠٢٢-٢٠٢٣                          |
|            | محضر إجتماع لجنة المتابعة والمراجعة الداخلية والتقييم الذاتي لصياغة معايير إختيار قيادات البرامج العلمية       |
| ٣-٢-١      | معايير إختيار قيادات البرامج العلمية   |
|            | محضر مجلس الكلية بإعتماد معايير إختيار قيادات البرامج العلمية  |







الدراسة  
الذاتية  
برنامج الهندسة المعمارية  
كلية الهندسة بينها - جامعه بنها



| رقم المرفق | إسم المرفق   |
|------------|--|
| ٦-٥-١      | الخطابات الموجه من وحدة إدارة الجودة والتطوير بالكلية إلى منسق الجودة لبرنامج الهندسة المعمارية بتنفيذ آليات وسياسات الكلية                |
| ٧-٥-١      | تشكيل لجان تنفيذ آليات الاعتماد البرامجي إصدار ٢٠٢٢<br>محضر مجلس القسم بتشكيل لجان تنفيذ آليات الاعتماد البرامجي إصدار ٢٠٢٢                |
| ٨-٥-١      | تقارير تنفيذ آلية ضمان العدالة وعدم التمييز  |
| ١-٦-١      | عقد استلام الموقع الإلكتروني   |
| ٢-٦-١      | كتيب السمات المميزه لبرنامج الهندسة المعمارية<br>إعتماد كتيب السمات المميزه لبرنامج الهندسة المعمارية من مجلس القسم                        |
| ٣-٦-١      | مجلة الأنشطة والعلوم لقسم الهندسة المعمارية للعام الجامعي ٢٠٢٢/٢٠٢١<br>مجلة الأنشطة والعلوم لقسم الهندسة المعمارية للعام الجامعي ٢٠٢٣/٢٠٢٢ |
| ٤-٦-١      | نماذج من مشاركات أعضاء هيئة التدريس في الجامعات والهيئات والمؤسسات الحكومية  |
| ٥-٦-١      | تقرير عن ورشة العمل: "في حب ودعم فلسطين"   |
| ١-٧-١      | محضر إجتماع لجنة المتابعة والمراجعة الداخلية والتقييم الذاتي لصياغة آلية تحديد الاطراف المجتمعية ذات الصلة للبرامج التعليمية               |
| ٢-٧-١      | آلية تحديد الاطراف المجتمعية ذات الصلة للبرامج التعليمية<br>إعتماد آلية تحديد الاطراف المجتمعية ذات الصلة للبرامج التعليمية من مجلس الكلية |
| ٣-٧-١      | تقرير عن الإجراءات المتبعة لتنفيذ آلية تحديد الاطراف المجتمعية ذات الصلة للبرامج التعليمية   |
| ٤-٧-١      | تقرير لجنة المتابعة والمراجعة الداخلية والتقييم الذاتي لمراجعة إجراءات تنفيذ آلية تحديد الاطراف المجتمعية ذات الصلة للبرامج التعليمية      |
| ٥-٧-١      | ورشة عمل مواد التشطيبات الصديقة للبيئة - نحو عمارة مستدامة   |
| ٦-٧-١      | تشكيل لجان مشروع التخرج  |
| ٧-٧-١      | خطابات توجيه الطلاب للتدريب الميداني   |
| ٨-٧-١      | مشاركة نائب محافظ القليوبية بورشة التحليل البيئي   |
| ١-٨-١      | عقد اتفاقية مع شركتي مارمكس مصر وشركة كيمابويات البناء الحديثة   |

ARCHITECTURE  
DEPARTMENT  
BENHA UNIVERSITY









A٤- PLO٤. Utilize contemporary technologies, codes of practice and standards, quality guidelines, health and safety requirements, environmental issues and risk management principles.

A٥- PLO٥. Practice research techniques and methods of investigation as an inherent part learning.

A٦- PLO٦. Plan, supervise and monitor implementation of engineering projects, taking into consideration other trades requirements.

A٧- PLO٧. Function efficiently as an individual and as a member of multi-disciplinary and multi-cultural teams.

A٨- PLO٨. Communicate effectively – graphically, verbally and in writing – with a range of audiences using contemporary tools.

A٩- PLO٩. Use creative, innovative and flexible thinking and acquire entrepreneurial and leadership skills to anticipate and respond to new situations.

A١٠- A١٠- PLO١٠. Acquire and apply new knowledge; and practice self, lifelong and other learning strategies.

#### **Level B: Architecture Engineering Graduate must be able to:**

B١- PLO١١: Create architectural, urban and planning designs that satisfy both aesthetic and technical requirements, using adequate knowledge of: history and theory, related fine arts, local culture and heritage, technologies and human sciences.

B٢- PLO١٢: Produce designs that meet building users' requirements through understanding the relationship between people and buildings, and between buildings and their environment; and the need to relate buildings and the spaces between them to human needs and scale.

B٣- PLO١٣: Generate ecologically responsible, environmental conservation and rehabilitation designs; through understanding of: structural design, construction, technology and engineering problems associated with building designs.

B٤- PLO١٤: Transform design concepts into buildings and integrate plans into overall planning within the constraints of: project financing, project management, cost control and methods of project delivery; while having adequate knowledge of industries, organizations, regulations and procedures involved.

B٥- PLO١٥: Prepare design project briefs and documents, and understand the context of architect in the construction industry, including the architect's role in the processes of bidding, procurement of architectural services and building production.

حرص برنامج الهندسة المعمارية بينها على توعية كافة الأطراف ذات الصلة بالبرنامج من أعضاء هيئة التدريس والهيئة المعاونة بالبرنامج والطلاب بمعايير/جدارات برنامج الهندسة المعمارية، وذلك من خلال:  
١. الموقع الالكتروني للبرنامج من خلال الرابط:

<https://beng.bu.edu.depts/home-architecture>













٣-٢ يحقق هيكل البرنامج: التكامل بين مكوناته من مقررات وأنشطة تتسق مع بعضها وتعكس المستجدات العلمية والمهنية في مجال التخصص، والتوازن بين المحتوى النظري والتطبيقي (التدريب العملي الميداني)، والتوافق بين المتطلبات العامة ومتطلبات التخصص، بما يحقق أهداف البرنامج.

يعمل برنامج الهندسة المعمارية بينها حالياً بلائحتين دراسيتين معتمدين منذ ٢٠١٧ (مرفق ٢-٣-١)، وفيما يخص لائحة ٢٠١٧ فيتكون هيكل البرنامج من الآتي:

- ← مدة الدراسة خمس سنوات (بما في ذلك السنة التحضيرية "الأعدادية").
- ← عدد الساعات الأسبوعية للبرنامج (على مستوى الفصلين): ٢٣١ ساعة مقسمة إلى (١٣١ ساعة اسبوعية نظري + ١٠٠ ساعة أسبوعية عملي وتمرين)
- ← مقررات متطلب الجامعة: بعدد ٧ ساعات بنسبة ٢,٨%
- ← مقررات متطلب الكلية: بعدد ٤٦ ساعة بنسبة ٢٨,٨%
- ← مقررات التخصص: بعدد ١٧٨ ساعة بنسبة ٦٨,٤%

وجداول ١-٣-٢ يوضح توازن هيكل البرنامج ومحتوياته طبقاً للائحة ٢٠١٧

جدول ١-٣-٢ توازن هيكل البرنامج ومحتوياته طبقاً للائحة ٢٠١٧

| المتطلب                              | عدد الساعات | نسب المقررات لبرنامج الهندسة المعمارية | حدود النسب المسموح بها |
|--------------------------------------|-------------|--|------------------------|
| مقررات العلوم الأنسانية والاجتماعية  | ٢١          | ٩%                                     | ٩-١٢%                  |
| مقررات الرياضيات والعلوم الأساسية    | ٤٠          | ١٦%                                    | ٢٠-٢٦%                 |
| مقررات العلوم الهندسية الأساسية      | ٤٨          | ٢٠%                                    | ٢٠-٢٣%                 |
| مقررات الهندسة التطبيقية والتصميم    | ٥٣          | ٢٢%                                    | ٢٠-٢٢%                 |
| مقررات تطبيقات الحاسب ونظم المعلومات | ٢٨          | ١١%                                    | ٩-١١%                  |
| مقررات المشروعات والتدريب الميداني   | ٢٤          | ١٠%                                    | ٨-١٠%                  |
| مقررات مميزة للمؤسسة                 | ١٥          | ٦%                                     | ٦-٨%                   |

وللبرنامج لائحة جديدة بنظام الساعات المعتمدة (مرفق ٢-٣-٢) وقد راعت إدارة البرنامج فيها نسب العلوم المختلفة حتى تتوافق وتحقق الإطار المرجعي، فيتكون هيكل البرنامج من الآتي:

- ← مدة الدراسة أربعة سنوات (بما في ذلك السنة التحضيرية "الأعدادية").
- ← عدد الساعات الأسبوعية للبرنامج (على مستوى الفصلين): ١٦٠ ساعة مقسمة إلى (١٠٨ ساعة اسبوعية نظري + ٥٢ ساعة أسبوعية عملي وتمرين)
- ← مقررات متطلب الجامعة: بعدد ١٤ ساعات بنسبة ٨,٧٥%
- ← مقررات متطلب الكلية: بعدد ٣٢ ساعة بنسبة ٢٠%
- ← مقررات التخصص: بعدد ١١٤ ساعة بنسبة ٧١,٢٥%

وجداول ٢-٣-٢ يوضح توازن هيكل البرنامج ومحتوياته طبقاً للائحة ٢٠٢٣



الدراسة  
الذاتية  
برنامج الهندسة المعمارية  
كلية الهندسة بينها - جامعه بنها



جدول ٢-٣-٢ توازن هيكل البرنامج ومحتوياته طبقا للائحة ٢٠٢٣

| المتطلب                              | عدد الساعات | نسب المقررات<br>لبرنامج الهندسة<br>المعمارية | حدود النسب<br>المسموح بها |
|--------------------------------------|-------------|--|---------------------------|
| مقررات العلوم الأنسانية والاجتماعية  | ١٦          | %١٠  | %١٢-٩                     |
| مقررات الرياضيات والعلوم الأساسية    | ٣٢          | %٢٠  | %٢٦-٢٠                    |
| مقررات العلوم الهندسية الأساسية      | ٣٣          | %٢١  | %٢٣-٢٠                    |
| مقررات الهندسة التطبيقية والتصميم    | ٣٥          | %٢٢  | %٢٢-٢٠                    |
| مقررات تطبيقات الحاسب ونظم المعلومات | ١٨          | %١١  | %١١-٩                     |
| مقررات المشروعات والتدريب الميداني   | ١٣          | %٨   | %١٠-٨                     |
| مقررات مميزة للمؤسسة                 | ١٣          | %٨   | %٨-٦                      |

قد تم صياغة اللائحة الجديدة للبرنامج بنظام الساعات المعتمدة ٢٠٢٣ وفق إجراءات محددة، وذلك لمواكبة التطورات في مجال الهندسة المعمارية ومتطلبات سوق العمل من خلال الآتي:

١. تشكيل لجنة أعداد لائحة الساعات المعتمدة ٢٠٢٣. (مرفق ٢-٣-٣)
٢. دراسة الفجوة بين لائحة البرنامج ٢٠١٧ واللائحة الجديدة ٢٠٢٣ (مرفق ٢-٣-٤)
٣. محاضر إجتماعات أعداد لائحة الساعات المعتمدة. (مرفق ٢-٣-٥)
٤. مخاطبات الكلية للجامعة بخصوص المراجعة الداخلية للائحة. (مرفق ٢-٣-٦)
٥. تقارير لجنة القطاع وعمل التعديلات اللازمة. (مرفق ٢-٣-٧)
٦. إعتامد اللائحة من المجلس الاعلى للجامعات.

٢-٤ البرنامج استراتيجية للتعليم والتعلم والتقييم معتمدة ومعلنة، تتسق مع المعايير الأكاديمية المتبناة وتدعم تحقق المخرجات التعليمية للبرنامج، ويتم مراجعتها دوريا وفقا لنتائج التقييم المستمر.

توجد بكلية الهندسة بينها استراتيجية للتعليم والتعلم معتمدة من مجلس الكلية رقم ٤٢٣ بتاريخ ١١ أكتوبر ٢٠٢٢. (مرفق ٢-٤-١) تم صياغتها من خلال لجنة صياغة استراتيجية التعليم والتعلم التابعة لوحدة ادارة الجودة والتطوير (مرفق ٢-٤-٢)، التي تحقق النتائج التعليمية المستهدفة للبرامج التعليمية بالكلية والتي بدورها تحقق رسالة المؤسسة وبرامجها التعليمية.

كما اتخذ البرنامج مجموعة من الإجراءات لتحديد أساليب التعليم والتعلم والتقييم لبرنامج الهندسة المعمارية بحيث تكون ملائمة لاستراتيجية التعليم والتعلم بالكلية، وذلك من خلال الإجراءات التالية:

١. حضور السادة أعضاء هيئة التدريس بالبرنامج ورشة العمل التي أعدها وحدة إدارة الجودة والتطوير عن استراتيجيات التدريس والتعلم والتقييم بقطاع الهندسة في ضوء ٢٠١٨ NARS (مرفق ٢-٤-٣).
٢. حضور ممثلين من السادة أعضاء هيئة التدريس بالبرنامج اجتماعات وحدة ادارة الجودة والتطوير لمناقشة ووضع المصفوفات المختلفة ومناقشة الإستراتيجيات الملائمة للبرامج والمقررات بكلية الهندسة بينها وفقا لاستراتيجية الكلية (مرفق ٢-٤-٤).
٣. محاضر اجتماعات لجنة التعزيز والتطوير بالبرنامج لتحديد أساليب التعليم والتعلم والتقييم، وقد قامت اللجنة بمراجعة تحديد تلك الأساليب الآتي: (مرفق ٢-٤-٥)











الدراسة  
الذاتية  
برنامج الهندسة المعمارية  
كلية الهندسة بنها - جامعة بنها



في التخصص، ويتم تحديث لائحته دوريا طبقا للمتغيرات المحلية والدولية وفي ضوء نتائج التقييم المستمر.

قد تم صياغة اللائحة الجديدة للبرنامج بنظام الساعات المعتمدة ٢٠٢٣ وفق إجراءات محددة، وذلك لمواكبة التطورات في مجال الهندسة المعمارية ومتطلبات سوق العمل من خلال الآتي:

١. تشكيل لجنة أعداد لائحة الساعات المعتمدة ٢٠٢٣. (مرفق سابق - مرفق ٢-٣-٣)
  ٢. دراسة الفجوة بين لائحة البرنامج ٢٠١٧ واللائحة الساعات المعتمدة (مرفق سابق - مرفق ٢-٣-٤)
  ٣. محاضر إجتماعات أعداد لائحة الساعات المعتمدة. (مرفق ٢-٨-١)
  ٤. مخاطبات الكلية للجامعة بخصوص المراجعة الداخلية للائحة الساعات المعتمدة. (مرفق سابق - مرفق ٢-٣-٦)
  ٥. تقارير لجنة القطاع وعمل التعديلات اللازمة. (مرفق سابق - مرفق ٢-٣-٧)
  ٦. اعتماد اللائحة من المجلس الاعلى للجامعات.
- وقد تم عقد اجتماعات ولقاءات مع الاطراف المعنية المختلفة لاستحداث تلك اللائحة الجديدة (مرفق سابق - مرفق ٢-٨-١) حتى تلبي متطلبات سوق العمل.

ARCHITECTURE  
DEPARTMENT  
BENHA UNIVERSITY

قائمة مرفقات المعيار الثاني: تصميم البرنامج











الدراسة  
الذاتية  
برنامج الهندسة المعمارية  
كلية الهندسة بنها - جامعه بنها



| رقم المرفق | اسم المرفق  |
|------------|---|
|            | تقرير المراجع الداخلي لتصميم برنامج الهندسة المعمارية ٢٠٢٢-٢٠٢٣   |
|            | تقرير المراجع الخارجي لتصميم برنامج الهندسة المعمارية ٢٠٢٢-٢٠٢١   |
|            | تقرير المراجع الخارجي لتصميم برنامج الهندسة المعمارية ٢٠٢٣-٢٠٢٢   |
|            | محضر اجتماع لجنة التعزيز والتطوير لأعداد خطة التحسين بناء على تقرير المراجع الداخلي لتصميم برنامج الهندسة المعمارية ٢٠٢١-٢٠٢٢ |
| ٢-٧-٢      | محضر اجتماع لجنة التعزيز والتطوير لأعداد خطة التحسين بناء على تقرير المراجع الداخلي لتصميم برنامج الهندسة المعمارية ٢٠٢٢-٢٠٢٣ |
|            | محضر اجتماع لجنة التعزيز والتطوير لأعداد خطة التحسين بناء على تقرير المراجع الخارجي لتصميم برنامج الهندسة المعمارية ٢٠٢١-٢٠٢٢ |
|            | محضر اجتماع لجنة التعزيز والتطوير لأعداد خطة التحسين بناء على تقرير المراجع الخارجي لتصميم برنامج الهندسة المعمارية ٢٠٢٢-٢٠٢٣ |
|            | نموذج استبيانات رضا الطلاب عن المقررات الدراسية   |
|            | عينة من استبيانات رضا الطلاب عن المقررات الدراسية   |
| ٣-٧-٢      | تحليل نتائج استبيانات رضا الطلاب عن المقررات الدراسية   |
|            | خطط تحسين المقررات بناء على تحليل نتائج استبيانات رضا الطلاب عن المقررات الدراسية   |
|            | إعتماد خطط التحسين في مجلس القسم  |
|            | آلية تقويم مخرجات تعلم المقررات الدراسية  |
|            | محضر اعتماد آلية تقويم مخرجات تعلم المقررات الدراسية  |
| ٤-٧-٢      | تقرير تنفيذ البرنامج لآلية تقويم مخرجات تعلم المقررات الدراسية  |
|            | تقرير مراجعة لجنة المعايير الأكاديمية وتطوير البرامج التعليمية والمقررات لتنفيذ آلية تقويم مخرجات تعلم المقررات الدراسية      |
| ٥-٧-٢      | نماذج من تقرير المقررات الدراسية (٢٠٢٢-٢٠٢١) و (٢٠٢٣-٢٠٢٢)  |
| ٦-٧-٢      | تقرير البرنامج للعام الجامعي ٢٠٢١-٢٠٢٢  |
|            | تقرير البرنامج للعام الجامعي ٢٠٢٢-٢٠٢٣  |
| ١-٨-٢      | محاضر اجتماعات الاطراف المعنية المختلفة التي ساهمت في المشاركة في الاثحة الجديدة ٢٠٢٣   |





































الدراسة  
الذاتية  
برنامج الهندسة المعمارية  
كلية الهندسة بينها - جامعة بنها



٣. كما يقوم برنامج الهندسة المعمارية بتنظيم محاضرة تعريفية عن البرنامج بحضور الطلاب الجدد والخريجين وطلاب الفرق المختلفة، بالإضافة إلى السادة أعضاء هيئة التدريس والهيئة المعاونة بالبرنامج. ويتم في هذا اللقاء التعريف بالبرنامج وجميع القواعد والسياسات التي تطبق في البرنامج، بالإضافة إلى تعريف الطلاب بأهمية الجودة ومردودها على الطالب. (مرفق ٤-١-١٥)

وقد قبل بالبرنامج في الأعوام الثلاث الماضية الأعداد التي يوضحها الجدول الآتي :

جدول ٤-١-١ إحصائيات أعداد المقبولين بالبرنامج خلال الأعوام الثلاث الماضية

| العدد/الطالب | العام الجامعي |
|--------------|---------------|
| ٢٤           | ٢٠٢٢-٢٠٢١     |
| ٢٢           | ٢٠٢٣-٢٠٢٢     |
| ١٨           | ٢٠٢٤-٢٠٢٣     |

٤-٢ يطبق بالبرنامج إجراءات فعالة لدعم الطلاب الوافدين، ويوفر بيانات عن تطور أعدادهم في السنوات الخمس الأخيرة (أن وجد).

لا يوجد طلاب وافدين ببرنامج الهندسة المعمارية بينها. كما تتخذ الجامعة والكلية مجموعة من الإجراءات الفعالة لدعم الطلاب الوافدين. (مرفق ٤-٢-١)

٤-٣ يوجد نظام معطن ومفعل للدعم الأكاديمي لجميع الطلاب المقيدون بالبرنامج (الإرشاد الأكاديمي/الريادة الطلابية)، يتضمن: آليات وإجراءات المتابعة تقدمهم الدراسي، وتحديد الطلاب المتفوقين والموهوبين والمتعثرين وأيضاً الطلاب ذوي الإعاقة، ويتم تقييم فعاليته دورياً وتطويره في ضوء نتائج التقييم.

يوجد نظام مفعل للدعم الأكاديمي للطلاب المسجلين بالبرنامج (مرفق ٤-٣-١)، وذلك من خلال لجنة من ضمن لجأن الهيكل التنظيمي للبرنامج يتم تشكيلها في بداية العام الدراسي من قبل رئيس القسم العلمي للبرنامج. ثم يتم اعتماد التشكيل من مجلس القسم (مرفق ٤-٣-٢)

ويتم إختيار أعضاء اللجنة وفق معايير معتمدة من مجلس الكلية وهي كالتالي: (مرفق ٤-٣-٣)

١. أن يكون أحد أعضاء هيئة التدريس العاملين بالقسم.
٢. لديه القدرة علي العمل في فريق.
٣. علي علاقة جيدة بزلاء العمل.
٤. لديه خبرة بأعمال اللجنة المنوط به رئاستها.

كما تم تحديد المهام المنوط بها لجنة الإرشاد الأكاديمي بالبرنامج في دليل الإرشاد الأكاديمي (مرفق سابق - مرفق ٤-٣-٣)، والتي تتمثل في التالي:

١. حلقة الوصل بين الطلاب ومجلس القسم لحل أى مشاكل قد يتعرض لها الطالب.
٢. نشر ثقافة الإرشاد الأكاديمي وأهميتها.





### شكل ٤-٣-١: تكريم الطلاب المتميزين في يوم التميز العلمي لبرنامج الهندسة المعمارية

ويوجد أيضا آليات تحديد ورفع مستوى الطلاب المتعثرين: (مرفق سابق - مرفق ٤-٣-٣)

١. الطالب المتعثر هو الطالب الذي يرسب في أي مقرر دراسي ويتم تحديد ذلك عن طريق نتائج الامتحانات المعلنة في نهاية كل فصل دراسي.
٢. عن طريق درجات أعمال السنة الخاصة بالمقررات الدراسية المختلفة.
٣. متابعة نسبة غياب وحضور الطلاب والتي من خلالها يمكن الحصول على تقييم جزئي حيث أن الغياب عامل مؤثر في مستوى التحصيل.
٤. توفير قاعدة بيانات لحصر أعداد الطلاب المتعثرين دراسياً لدى المرشد الأكاديمي. (مرفق ٤-٣-١)

اما بالنسبة لآليات المتابعة لرفع الطلاب المتعثرين في الدراسة، وهي كالتالي: (مرفق ٤-٣-١٥)

١. يحتفظ كل مرشد أكاديمي وكذلك اللجنة بسجل لهؤلاء الطلاب مدون به طبيعة المشكلة والخطوات التي اتخذت لحلها ومدى إنجاز الطالب.
٢. الإستعانة بالسادة أعضاء هيئة التدريس ممن لهم قدرات إجتماعية خاصة لحل مشكلات الطلاب.
٣. إشراك الطلاب المتعثرين في الأنشطة الطلابية بالكلية وتشجيعهم على الاستمرار.
٤. زيادة عدد الساعات المكتبية الخاصة بالطلاب وعدد ساعات التدريب العملي.
٥. عمل لقاءات عن طريق أستاذ المقرر مع الطلاب المتعثرين في الساعات المكتبية للمعلنة لمناقشتهم في مشاكلهم العلمية.
٦. مراجعة المحاضرات عن طريق عضو هيئة التدريس وإيجاد طرق سهلة ومبسطة للعرض.

### وهناك أيضا آليات يتبعها البرنامج لتحديد الطلاب الموهوبين

يعد التعامل مع الطلاب الموهوبين من أهم واجبات المرشد الأكاديمي لما له من الأثر الكبير في الحفاظ على تقدم الطالب في الدراسة وتنمية الموهبة لدى الطلاب الموهوبين. ويوجد آليات لتحديد الطلاب الموهوبين بالكلية يتبعها البرنامج، وهي:

١. قبل بداية العام الدراسي وأثناء تقديم الطلاب الجدد لملفاتهم بالكلية تقوم إدارة رعاية الشباب بعمل لقاء مع الطلاب الجدد لتعريفهم بالأنشطة المختلفة بالكلية (مرفق سابق - مرفق ٤-١-٦).
٢. يتم توزيع استمارة تحديد المواهب على الطلاب الجدد لمثلها لتحديد وحصر الطلاب الموهوبين. (مرفق ٤-٣-١٦)
٣. يتم توزيع الطلاب الموهوبين على الأنشطة المختلفة بالكلية طبقاً للحصر الذي تم من استمارة تحديد المواهب (مرفق ٤-٣-١٧).
٤. يتم التواصل مع الطلاب الموهوبين عن طريق مشرفي الأنشطة من إدارة رعاية الشباب بالكلية لتكوين فرق للمواهب المختلفة.

نظرا لطبيعة الدراسة بالبرنامج لا يوجد حاليا اي طلاب من ذوي الهمم بالبرنامج، وبالرغم من ذلك إلا أنه لا يوجد اي مأنع من قبول بعض الحالات على حسب قدرتهم على الدراسة بالبرنامج حيث أن الكلية مجهزة ببعض المصاعد الكهربائية والمنحدرات.







شكل ٤-٤-١: لقطات من الأنشطة الطلابية التي يتم الإعلان عنها على الصفحة الرسمية لرعاية الشباب بالكلية

وهذه اللجان كما أعلن عنها هي كالتالي:

← النشاط الطلابي:

الممارسة والمنافسة وتشكيل منتخب الكلية في الالعاب الفردية (العاب القوى، سباحة، كمال اجسام، رفع اثقال، مصارعة، ملاكمة، تنس طاولة) والجماعية (كرة القدم، كرة طائرة، كرة يد، كرة سلة). يتم تنظيم لقاءات رياضية ومسابقات داخل الكلية وفي الجامعة.









شكل ٤-٤-٣: تكريم المتسابقين بمسابقة تصميم شعار البرنامج

## ٢. الرحلات الميدانية:

- زيارة مكتبة الاسكندرية
- زيارة شارع المعز
- زيارة مصر القديمة
- المكان منطقة الغورية والأزهر



شكل ٤-٤-٤: لقطات من الرحلات الميدانية التي نظمها البرنامج

## ٣. أنشطة مجتمعية وخدمة المجتمع المدني:

- تنظيم يوم العمارة (مرفق ٤-٤-١٨)
- تنظيم القسم لفاعليات إفطار جماعي (مرفق ٤-٤-١٩)
- معرض قسم الهندسة المعمارية لمشروعات الطلاب المتميزين" (مرفق ٤-٤-٢٠)



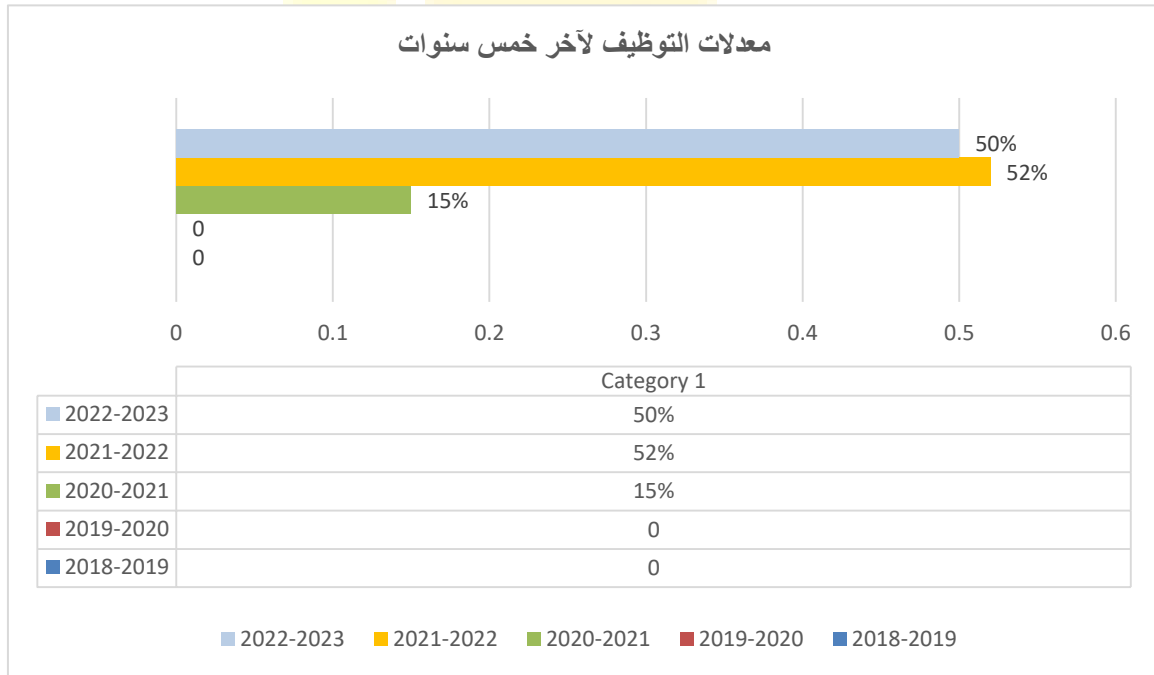




وللبرنامج قاعدة بيانات للخريجين تشمل على: اسم الخريج، رقم التليفون/ المييل/ سنة التخرج، الجهة التي يعمل بها (مرفق ٤-٦-٤). وبناءا عليه تم تحديد معدلات التوظيف من خريجي البرنامج في جدول ٤-٦-٢.

جدول ٤-٦-٢: معدلات التوظيف لآخر خمس سنوات

| معدل التوظيف | عام       |
|--------------|-----------|
| -----        | ٢٠١٩-٢٠١٨ |
| -----        | ٢٠٢٠-٢٠١٩ |
| ١٥%          | ٢٠٢١-٢٠٢٠ |
| ٥٢%          | ٢٠٢٢-٢٠٢١ |
| ٥٠%          | ٢٠٢٣-٢٠٢٢ |



شكل ٤-٦-٢: معدلات التوظيف لآخر خمس سنوات

كما يقوم البرنامج بالتواصل المستمر وتحفيز الخريجين على المشاركة في تطوير البرنامج وأنشطته المختلفة، وذلك من خلال:

١. استطلاع آراء الخريجين في رسالة وأهداف ومواصفات خريج البرنامج. (مرفق سابق - مرفق ١-١-١١)
٢. المشاركة في فاعلية المحاضرة التعريفية بقسم الهندسة المعمارية للعام الدراسي (مرفق سابق - مرفق ٤-١-١٥)
٣. اليوم العلمي لقسم الهندسة المعمارية (مرفق ٤-٦-٦)
٤. ورشة العمل لتدريب طلاب الفرقة الأولى على الإظهار المعماري (مرفق سابق - مرفق ٤-٤-١٢)





### قائمة مرفقات المعيار الرابع: الطلاب والخريجون

| رقم المرفق | اسم المرفق  |
|------------|---|
| ١-١-٤      | سياسات وقواعد قبول الطلاب ( دليل الطالب)  |
| ٢-١-٤      | معايير وإجراءات تحديد أعداد الطلاب المقبولين بالبرامج التعليمية<br>إعتماد إجراءات معايير وإجراءات تحديد أعداد الطلاب المقبولين بالبرامج التعليمية من مجلس الكلية  |
| ٣-١-٤      | سياسات تحديد أعداد المقبولين ببرنامج الهندسة المعمارية مرحلة البكالوريوس للعام الجامعي ٢٠٢٣-٢٠٢٢  |
| ٤-١-٤      | دراسة استيفاء عدد أعضاء هيئة التدريس والهيئة المعاونة طبقا للمعايير القياسية لأعداد الطلاب المقبولين ببرنامج الهندسة المعمارية.   |
| ٥-١-٤      | آلية توزيع الطلاب الناجحون بالفرقة الأعدادية على الأقسام المختلفة<br>محضر إتمادت آلية توزيع الطلاب الناجحون بالفرقة الأعدادية على الأقسام المختلفة من مجلس الكلية   |
| ٦-١-٤      | الندوة التعريفية لأقسام الكلية المختلفة   |
| ٧-١-٤      | نماذج من ورقة كتابة رغبات الطلاب  |
| ٨-١-٤      | قائمة قبول الطلاب بالبرنامج مرتبطة بدرجاتهم بالفرقة الأعدادية   |
| ٩-١-٤      | صور فوتوغرافية من قوائم الطلاب المقبولين بالقسم في لوحات الإعلانات بالقسم .   |
| ١٠-١-٤     | سياسة التحويل من وإلى البرنامج  |
| ١١-١-٤     | نماذج من طلبات تحويل الطلاب من وإلى برنامج الهندسة المعمارية لآخر ثلاث سنوات  |
| ١٢-١-٤     | قرار مجلس الجامعة بإعتماد سياسات التحويل للبرنامج من برامج كلية الهندسة بشبرا أو العكس.   |
| ١٣-١-٤     | محضر لجنة المتابعة والمراجعة الداخلية والتقييم الذاتي لصياغة آلية التوعية والنشر وثيقة آلية التوعية والنشر  |
| ١٤-١-٤     | محضر مجلس الكلية لإعتماد آلية التوعية والنشر<br>إجراءات تنفيذ آليات التوعية والنشر من قبل البرنامج<br>تقرير لجنة المتابعة والمراجعة الداخلية والتقييم الذاتي لمراجعة إجراءات تنفيذ آليات التوعية والنشر من قبل البرنامج |
| ١٥-١-٤     | المحاضرة التعريفية بقسم الهندسة المعمارية للعام الدراسي ٢٠٢٣-٢٠٢٢<br>المحاضرة التعريفية بقسم الهندسة المعمارية للعام الدراسي ٢٠٢٤-٢٠٢٣  |
| ١-٢-٤      | قرار مجلس الجامعة بدعم الطلاب الوافدين  |
| ١-٣-٤      | قائمة توزيع الطلاب على أعضاء هيئة التدريس (المُرشدين الأكاديميين)   |
| ٢-٣-٤      | تشكيل لجنة الإرشاد الأكاديمي<br>محضر مجلس القسم لإعتماد تشكيل لجنة الإرشاد الأكاديمي  |
| ٣-٣-٤      | دليل الإرشاد الأكاديمي<br>محضر مجلس الكلية لإعتماد دليل الإرشاد الأكاديمي   |
| ٤-٣-٤      | محضر اجتماع لجنة الإرشاد الأكاديمي لصياغة خطة الإرشاد بالبرنامج<br>خطة الإرشاد الأكاديمي لبرنامج الهندسة المعمارية  |









وحدة الجودة والاعتماد



ARCHITECTURE  
DEPARTMENT  
BENHA UNIVERSITY

الدراسة  
الذاتية  
برنامج الهندسة المعمارية  
كلية الهندسة ببها - جامعة بنها



| رقم المرفق | إسم المرفق  |
|------------|---|
| ٤-٦-٤      | قاعدة بيانات خريجي البرنامج                         |
| ٥-٦-٤      | محضر مجلس القسم لإعتماد قاعدة بيانات خريجي البرنامج |
| ٦-٦-٤      | اليوم العلمي لقسم الهندسة المعمارية ٢٠٢٢/٢٠٢١       |
| ٦-٦-٤      | اليوم العلمي لقسم الهندسة المعمارية ٢٠٢٣/٢٠٢٢       |
| ١-٧-٤      | نموذج استبيان آراء الخريجين في احتياجاتهم التدريبية |
| ١-٧-٤      | نماذج استبيان آراء الخريجين في احتياجاتهم التدريبية |
| ١-٧-٤      | تحليل استبيان آراء الخريجين في احتياجاتهم التدريبية |

ARCHITECTURE  
DEPARTMENT  
BENHA UNIVERSITY

المعيار الخامس: أعضاء هيئة التدريس والهيئة المعاونة







الدراس  
الذاتية  
برنامج الهندسة المعمارية  
كلية الهندسة بنها - جامعه بنها



هيئة التدريس والهيئة المعاونة القائمين بالتدريس في البرامج التعليمية (مرفق ١-٤-٥). وقد تم إعتماها من مجلس الكلية رقم ٤٣١ بتاريخ ٩/٥/٢٠٢٣ (مرفق ٢-٤-٥) وقام برنامج الهندسة المعمارية اختيار أعضاء هيئة التدريس والهيئة المعاونة بالبرنامج وفق هذه المعايير المعتمدة (مرفق ٣-٤-٥). كما قامت لجنة المتابعة والمراجعة الداخلية والتقييم الذاتي التابعة لوحدة إدارة الجودة والتطوير بالكلية بمراجعة تنفيذ وإجراءات تلك المعايير (مرفق ٤-٤-٥). وتم الإعلان عن تلك المعايير من خلال الموقع الالكتروني للبرنامج، وذلك من خلال الرابط:

<https://benq.bu.edu.eg/departments/home-architecture>

تهتم كلية الهندسة بنها جامعة بنها بأعضاء هيئة التدريس، حيث أنهم يمثلون العمود الفقري للكلية والذين يساهمون بشكل كبير في تحقيق مهامها التعليمية والبحثية. لذلك قامت لجنة المتابعة والمراجعة الداخلية والتقييم الذاتي التابعة لوحدة إدارة الجودة والتطوير بالكلية بصياغة مجموعة من الإجراءات التي يجب على برامج الكلية المختلفة إتباعها لجذب/الحفاظ على الكفاءات لأعضاء هيئة التدريس (مرفق ٥-٤-٥). وقد تم إعتماها في مجلس الكلية رقم ٤٣٤ بتاريخ ١٢/٩/٢٠٢٣ (مرفق ٦-٤-٥) ومن هذا المنطلق قام برنامج الهندسة المعمارية بتطبيق تلك الإجراءات لجذب والحفاظ على الكفاءات من أعضاء هيئة التدريس والهيئة المعاونة (مرفق ٧-٤-٥). كما تم مناقشة تطبيق تلك الإجراءات في مجلس القسم (مرفق ٨-٤-٥)، وقامت لجنة المتابعة والمراجعة الداخلية والتقييم الذاتي بمراجعة تنفيذ تلك إجراءات (مرفق ٩-٤-٥).

في نهاية كل عام دراسي تقوم لجنة متابعة العملية التعليمية بمراجعة أعداد أعضاء هيئة التدريس وأعداد أعضاء الهيئة المعاونة الذين على رأس العمل، وكذلك عدد الطلاب المقيدون بالبرنامج في مختلف الفرق للعام الدراسي التالي، وذلك لقياس نسبة أعضاء هيئة التدريس وأعضاء الهيئة المعاونة إلى نسبة الطلاب. ومن ثم مقارنة النسب المذكورة مع المعايير المرجعية التي تضعها الهيئة القومية لضمان جودة التعليم والاعتماد أو المعايير التي يضعها البرنامج بما لا يقل عما وضعته الهيئة، وبناءا عليه يتم تحديد مدى وجود عجز او فائض (مرفق ١٠-٤-٥). وقد تم اتخاذ تلك الإجراءات بناءا على آلية للتعامل مع العجز أو الفائض في أعداد أعضاء هيئة التدريس والهيئة المعاونة (مرفق ١١-٤-٥) والتي تم إعتماها في مجلس الكلية رقم (٤٣١) بتاريخ ٢٠٢٣/٥/٩ (مرفق ١٢-٤-٥) كما قامت لجنة المتابعة والمراجعة الداخلية والتقييم الذاتي التابعة لوحدة إدارة الجودة والتطوير بالكلية بمراجعة إجراءات تنفيذ برنامج الهندسة المعمارية لتلك الإجراءات. (مرفق ١٣-٤-٥).

**٥-٥ يشارك أعضاء هيئة التدريس والهيئة المعاونة بالبرنامج بشكل دوري في أنشطة التنمية المهنية المستمرة وذلك لضمان مواكبة الاتجاهات الحديثة للتعليم والتعلم والتقييم البحث العلمي ومستجدات التخصص المهني، ويتم توثيق ذلك في قواعد بيانات البرنامج.**

تقوم الكلية بتحديد احتياجات أعضاء هيئة التدريس وأعضاء الهيئة المعاونة التدريبية بصفة دورية، وتم وضع خطة التدريب معتمده للعام الجامعي ٢٠٢٢-٢٠٢٣ و٢٠٢٣-٢٠٢٤ (مرفق ١-٥-٥) الملائمة لهذه الاحتياجات وتنفيذها وقياس المردود بعد التدريب وقد تم إعتما الخطة التدريبية للعام الجامعي ٢٠٢٣-٢٠٢٤ في مجلس الكلية رقم ٤٣٥ بتاريخ ٢٠٢٣/١٠/١٠ (مرفق ٢-٥-٥). كما يتم أعداد تقرير تنفيذي للخطة التدريبية في نهاية كل عام جامعي ففي عام ٢٠٢٢-٢٠٢٣ تم تدريب جميع أعضاء هيئة التدريس بالبرنامج، وذلك لعدد ٨ ورشة عمل. (مرفق ٣-٥-٥) ولقد تبنت وحدة إدارة الجودة والتطوير بالكلية ولجنة التدريب والتوعية بتنمية مهارات أعضاء هيئة التدريس وأعضاء الهيئة المعاونة، وذلك من خلال تنفيذ برامج تدريبية تلبى الاحتياجات التدريبية لكل فئة ويتم قياس مدى فاعليتها.

مرفق جدول (١-٥-٥) يوضح أعداد الدورات التدريبية التي حصل عليها أعضاء هيئة التدريس بالبرنامج

**جدول (١-٥-٥): يوضح عدد المتدربين من برنامج الهندسة المعمارية والدورات التدريبية التي حصلوا عليها**







الدراسة  
الذاتية  
برنامج الهندسة المعمارية  
كلية الهندسة بينها - جامعه بنها



كما يتم توثيق ذلك في قواعد بيانات أعضاء هيئة التدريس والهيئة المعاونة بالبرنامج (مرفق سابق - مرفق ٥-٣-١).

٦-٥ يشارك أعضاء الهيئة التدريسية بالبرنامج في الأنشطة البحثية (الإشراف على الرسائل العلمية / النشر المحلى والدولي / المؤتمرات والندوات المحلية والدولية / المشروعات البحثية / البعثات والمنح الدراسية / وغيرها) وكذلك في الأنشطة المجتمعية، ويتم توثيق ذلك في قواعد البيانات.

يشترك أعضاء هيئة التدريس ببرنامج الهندسة المعمارية بينها على الإشراف على العديد من الرسائل العلمية والمشروعات البحثية. (مرفق ٥-٦-١)

كما قام البرنامج بعمل حصر بتطور أعداد النشر المحلى والدولي لعضو هيئة التدريس والهيئة المعاونة خلال الأعوام الخمس الماضية وتبين تطور أعداد النشر كما هو موضح بالشكل التالي: (مرفق ٥-٦-٢)







الدراسة  
الذاتية  
برنامج الهندسة المعمارية  
كلية الهندسة بينها - جامعه بنها



تقوم لجنة متابعة العملية التعليمية بالبرنامج بتحليل جميع نتائج التقييمات المختلفة لأعضاء الهيئة الأكاديمية (مرفق ٥-٤-٧) وإرسالها الي رئيس قسم الهندسة المعمارية للاعتماد كما يتم إخطار أعضاء هيئة التدريس وأعضاء الهيئة المعاونة بنتائج التقييم وذلك من خلال إرسال مظروف مغلق يحتوي على نتيجة التقييم مع كتابة توصيات لتحسين كفاءة الأداء (مرفق ٥-٧-٥).

وللاستفادة من نتائج تقييم الأداء يتم عمل مقارنة لمؤشرات الاداء بين العام السابق والعام الحالي لأعضاء هيئة التدريس ولأعضاء الهيئة المعاونة (مرفق ٥-٧-٦)، والذي من خلاله يتم أيضا تطبيق آلية المسائلة والمحاسبة لاعضاء هيئة التدريس بالبرنامج.

كما يقوم البرنامج تم بالإعلان عن تلك المعايير من خلال الموقع الالكتروني للبرنامج، وذلك من خلال الرابط:  
<https://beng.bu.edu.eg/departments/home-architecture>

# ARCHITECTURE DEPARTMENT BENHA UNIVERSITY

## قائمة مرفقات المعيار الخامس: أعضاء هيئة التدريس والهيئة المعاونة

| رقم المرفق | إسم المرفق   |
|------------|--|
| ١-١-٥      | الخطة التدريسية معتمده لأعضاء هيئة التدريس بالبرنامج                         |
|            | محضر مجلس القسم باعتماد الخطة التدريسية معتمده لأعضاء هيئة التدريس بالبرنامج |









## المعيار السادس: الموارد ومصادر التعلم والتسهيلات الداعمة

للبرنامج موارد مالية كافية، وموارد مادية ملائمة لطبيعته، متطلبات الأمن والسلامة، والبنية الرقمية المناسبة للعملية التعليمية والإدارية، ومكتبه يتوافر بها مصادر متنوعة تناسب احتياجات الطلاب واعضاء هيئة التدريس؛ وتتم الصيانة بصفة دورية.

١-٦ تتوافر للبرنامج الموارد المالية الكافية والمتنوعة لتحقيق رسالته وأهدافه طبقاً لطبيعة نشاطه وأعداد الطلاب، ويتم توزيعها وفقاً لقواعد محددة ومعلنة تتناسب مع الاحتياجات الفعلية.

لبرنامج الهندسة المعمارية ببناها مصادر تمويل متعددة ومتاحة سنوياً وكافية لتحقيق رسالته وأهدافه ولدعم القدرة المؤسسية والفاعلية التعليمية لها، وتنقسم تلك المصادر إلى:

- الموازنة العامة للكلية والملحق بها كشوف مجموع الإيرادات والمصروفات وحسابات التسوية (إستمارة ٧٥) (مرفق ١-٦-١)
- الموارد الذاتية للكلية والتي تشمل على موارد وحدة الورش والمعامل. (مرفق ١-٦-٢)
- إيرادات من إيجار سنوي لبعض الأماكن المخصصة (لمكتبة تصوير المستندات والكافيتيريا) (مرفق ١-٦-٣)

### جدول (١-٦-١): يوضح بيان الموازنة السنوية للثلاث سنوات الأخيرة

| السنة     | موازنة حكومية | وحدات الطابع الخاص | مشروعات ممولة | رسوم الوافدين       |                     | رسوم المصريين |        | تبرعات  | أخرى   | الإجمالي |
|-----------|---------------|--------------------|---------------|---------------------|---------------------|---------------|--------|---------|--------|----------|
|           |               |                    |               | طلبة، دراسات، دولار | طلبة، دراسات، دولار | دراسات        | طلبة   |         |        |          |
| 2021-2020 | 33511900      | 9679819            | 5500000       | 0                   | 16500               | 1626750       | 435804 | 1000000 | 143000 | 52408773 |
| 2022-2021 | 36015270      | 10631544           | 1200000       | 0                   | 5500                | 2117920       | 397612 | -       | 143000 | 50675846 |
| 2023-2022 | 35550850      | 10203662           | 150000        | 0                   | 6090                | 2276400       | 360672 | -       | 100000 | 48830374 |
| 2024-2023 | 57060450      |                    |               |                     | 2750                | 17250         |        |         |        |          |

| السنة     | موازنة حكومية | موارد ذاتية | الإجمالي |
|-----------|---------------|-------------|----------|
| 2021-2020 | 33511900      | 18896873    | 52408773 |
| 2022-2021 | 36015270      | 14660576    | 50675846 |
| 2023-2022 | 35550850      | 13279524    | 48830374 |

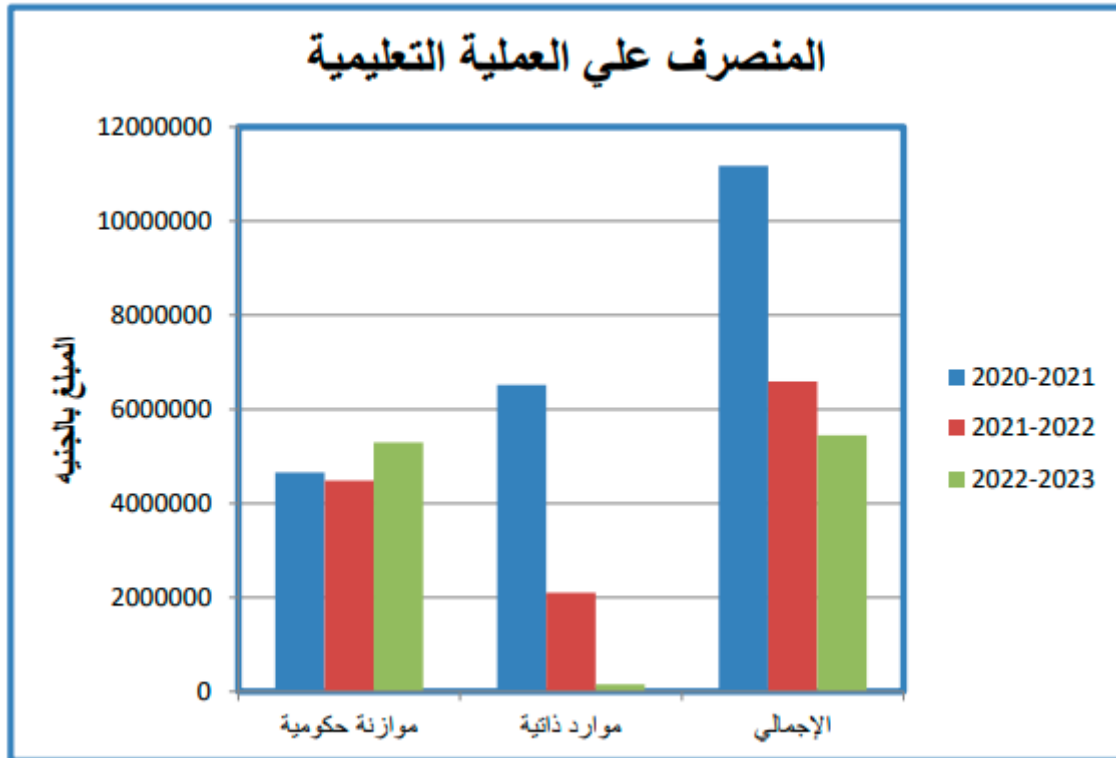
ومن إيرادات الكلية الموضحة بالجدول (١-٦-١) والمرفقات السابقة يتم توفير احتياجات برنامج الهندسة المعمارية من أجهزة وتجهيزات، بالإضافة إلى ما يتشاركه البرنامج مع باقي البرامج بالكلية من أعمال المطبوعات والأوراق وكراسات الإمتحانات وصيانة الأجهزة والطابعات وشراء اللزوم لها وخلافه. (مرفق ١-٦-٤)

و المنصرف على العملية التعليمية خلال الثلاث سنوات الأخيرة موضحة بجدول (١-٦-٢) والصرف يكون وفق احتياجات العمل الضرورية والفعلية خلال العام المالي، حيث تتوافر إجراءات رسمية لتحديد أوليات بنود الميزانية أو بنود الأنفاق المخصصة للبرنامج حيث تخضع الكلية للمراجعة الدورية على بنود الصرف المالي والجهاز الإداري من خلال الجامعة والجهات الإدارية والمالية الأخرى التابعة للدولة ويقوم مجلس الكلية برئاسة السيد الأستاذ الدكتور/ عميد الكلية بتحديد بنود الصرف حسب بنود الخطة الموضوعية ووفقاً لإحتياجات البرامج التعليمية المختلفة.

جدول (٦-١-٢): يوضح المنصرف على العملية التعليمية خلال الثلاث سنوات الأخيرة

| الإجمالي | تبرعات<br>/ تعاون دولي | مشروعات | وحدات<br>الطابع<br>الخاص | موازنة<br>حكومية      |                         |         | السنة     |
|----------|------------------------|---------|--------------------------|-----------------------|-------------------------|---------|-----------|
|          |                        |         |                          | استثمارية<br>باب سادس | باب ثانى،<br>رابع، خامس | باب اول |           |
| 11173349 | 1000000                | 5500000 | 14820                    | 0                     | 445132                  | 4213397 | 2021-2020 |
| 6588530  | --                     | 2100000 | 2000                     | 0                     | 1018486                 | 3468044 | 2022-2021 |
| 5445993  | --                     | 150000  | 2000                     | 0                     | 939675                  | 4354318 | 2023-2022 |

| الاجمالي | موارد ذاتية | موازنة حكومية | السنة     |
|----------|-------------|---------------|-----------|
| 11173349 | 6514820     | 4658529       | 2021-2020 |
| 6588530  | 2102000     | 4486530       | 2022-2021 |
| 5445993  | 152000      | 5293993       | 2023-2022 |

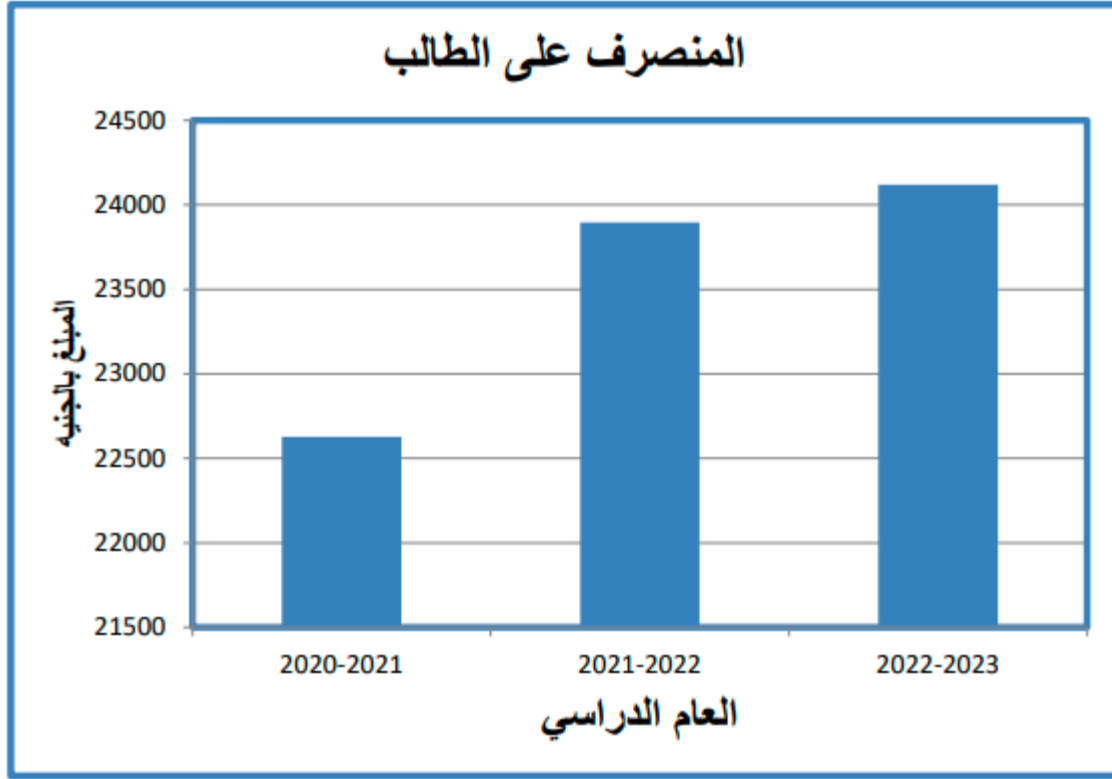


شكل (٦-١-١): يوضح المنصرف على العملية التعليمية خلال الثلاث سنوات الأخيرة

ويتضح من الرسم البياني شكل (٦-١-١) زيادة المنصرف علي العملية التعليمية من الموازنة الحكومية، ومن الموارد الذاتية خلال الثلاث سنوات الأخيرة من عام لآخر. مما يجعل المخصصات المالية للطلاب تزداد لتصل إلى ٢٤١١٩ جنيهاً كما هو موضح بالجدول التالي.

#### جدول (٦-١-٣): المنصرف على الطالب خلال الثلاث سنوات الأخيرة

| العام الجامعي | المبلغ المنصرف | عدد الطلاب | المنصرف على الطالب |
|---------------|----------------|------------|--------------------|
| 2021-2020     | 49691719       | 2196       | 22628              |
| 2022-2021     | 46646814       | 1952       | 23897              |
| 2023-2022     | 45754512       | 1897       | 24119              |



#### شكل (٦-١-٢): يوضح المنصرف على الطالب خلال الثلاث سنوات الأخيرة

- كما تم استغلال دعم الموارد السابق ذكرها في الأنشطة التالية على برنامج الهندسة المعمارية:
- رفع كفاءة قاعات التدريس بصيانة وتحديث جميع المرئيات (Smart Board, Data Show) الخاصة بالقاعات التدريسية. (مرفق ٦-١-٥)
  - رفع كفاءة المعامل وتزويدها بالمعدات والأجهزة. (مرفق ٦-١-٦)
  - شراء الأدوات الكتابية (مرفق ٦-١-٧)
  - شراء الكتب العلمية المتخصصة. (مرفق ٦-١-٨)
  - صيانة البنية التحتية (مرفق ٦-١-٩)





الدراسة  
الذاتية  
برنامج الهندسة المعمارية  
كلية الهندسة بينها - جامعه بنها



٦-٢ تتوافر للبرنامج المباني والمرافق والتسهيلات الداعمة (قاعات المحاضرات والفصول الدراسية والورش والمعامل والعيادات والمزارع والمكاتب وغيرها) والتجهيزات والمعدات الملائمة لطبيعة البرنامج ولأنشطة التدريس والتعلم المطبقة ولأعداد الطلاب، بإضافة لتسهيلات أنشائية لذوي الهمم من الطلاب وهيئة التدريس والعاملين، كما يتوافر المناخ الصحي (الإضاءة - التهوية - النظافة)، وذلك بما يتوافق مع المواصفات المرجعية للهيئة.

تتناسب قاعات المحاضرات والفصول الدراسية مع أعداد الطلاب والجدول الدراسية، حيث يضم البرنامج أربعة قاعات للتدريس، يتم استخدامهم كقاعات محاضرات وصالات للرسم والطاقة الإستيعابية لقاعات التدريس بالبرنامج والمساحة المخصصة لكل طالب على حدى كافية وفقاً للمواصفات القياسية NORMS. (مرفق ٦-٢-١)

كما تم تقييم مدى ملائمة قاعات المحاضرات والفصول الدراسية للعملية التعليمية ببرنامج الهندسة المعمارية، وذلك من خلال استبيان رضا الطلاب عن قاعات المحاضرات (مرفق ٦-٢-٢)، بالإضافة إلى وثائق التقييم الكمي لنماذج الهيئة (مرفق ٦-٢-٣). ومن خلال وثائق التقييم تبين الآتي:

١. يوجد قاعات بالقسم للقيام بالأنشطة التعليمية المختلفة بكفاءة حيث يتوفر : مكاتب أعضاء هيئة التدريس ومعاونيهم، والمكاتب الإدارية.
٢. تحاول المؤسسة استغلال كافة المساحات المتوفرة بمبانيها بما يتناسب مع أنشطتها واحتياجاتها، كما تسعى إلى أن تكون المساحات الخاصة بالأنشطة التعليمية والبحثية والإدارية والخدمية مطابقة للمواصفات القياسية الخاصة بكل نشاط.
٣. يحرص البرنامج على الإستمرار فى متابعة المرافق والأجهزة وصيانتها.

كما يوجد لدى برنامج الهندسة المعمارية عدد (٢) معمل للحاسب الآلى، ويوضح الجدول ٦-٢-١ عدد الأجهزة والطاقة الإستيعابية له ومدى كفاية المساحة المخصصة لكل طالب وفقاً للمواصفات القياسية، حيث يضم المعملان عدد (٣٨) جهاز معمل عليهم البرامج الهندسية المختلفة الملائمة لطبيعة مقررات الهندسة المعمارية والتي يحتاجها الطالب في المقررات المحددة بالجدول الدراسي (مرفق ٦-٢-٤).

جدول (٦-٢-١): مساحة المعمل بالنسبة لعدد الطلاب وعدد الأجهزة المتاحة

| المعمل | المساحة (م <sup>٢</sup> ) | السعة الطلابية | المساحة المخصصة لكل طالب (م <sup>٢</sup> ) | عدد الأجهزة | نسبة الأجهزة مع عدد الطلاب |
|--------|---------------------------|----------------|--|-------------|----------------------------|
| ICDL١  | ١٢٠                       | ٢٤             | ٥  | ١٩          | %٨٠                        |
| ICDL٢  | ١٢٠                       | ٢٤             | ٥  | ١٩          | %٨٠                        |

وتم تقييم معمل الحاسب الآلى لإحتياجات البرنامج من خلال استبيان رضا الطلاب عن المعمل (مرفق ٦-٢-٥)، وبناءً على تحليل نتائج الاستبيان تم عمل تقرير مدى ملائمة وكفاية المعمل بالبرنامج (مرفق ٦-٢-٦)، بالإضافة إلى وثائق التقييم الكمي للمعمل بنماذج الهيئة (مرفق ٦-٢-٧)، ومن خلال التقييم تبين الآتي:

١. يتوفر بالمعمل الأجهزة بصورة كافية.
٢. تتصف الأجهزة بالمعمل بالكفاءة في الأداء وبعضها بحاجة إلى تحديث لتناسب التطور فى احتياجات التطبيقات المعمارية المتقدمة.
٣. كما يتم الصيانة الدورية للأجهزة.



الدراسات  
الذاتية  
برنامج الهندسة المعمارية  
كلية الهندسة بينها - جامعه بنها



ولبرنامج غرفة للكنترول تم تقييمها طبقاً للمواصفات القياسية المذكورة في وثائق التقييم الكمي للكنترول بنماذج الهيئة، والغرفة مجهزة بكافة التجهيزات المادية التي تسهل للسادة أعضاء هيئة التدريس أعمال التصحيح والكنترول بوابة حديدية وسياج حديدي على الشبائيك لتأمين كراسات الإجابة الخاصة بالطلاب (مرفق ٦-٢-٨).

يتوافر المناخ الصحي في المباني والمعامل المخصصة للبرنامج، حيث تتوافر التهوية والإضاءة الطبيعية المناسبة في مختلف القاعات الدراسية والمعامل (مرفق سابق - مرفق ٦-٢-٣ ومرفق ٦-٢-٧)، وتوفر الكلية الملاعب والمساحات الخضراء ليمارس الطلاب فيها الألعاب الرياضية حفاظاً على الصحة البدنية للطلاب (مرفق ٦-٢-٩). كما يتوفر بالكلية عيادة صحية تقدم كافة الخدمات الصحية للطلاب (مرفق ٦-٢-١٠).

ومن خلال خطة النظافة للكلية تقدم خدمات النظافة وتحسين البيئة بشكل يومي بالكلية (مرفق ٦-٢-١١). حيث يوجد نظافة يومية وتعقيم للقاعات الدراسية والمعامل من خلال شركة النظافة التي تتعاقد معها الجامعة.

### ٦-٣ تتوافر متطلبات وتجهيزات الأمن والصحة والسلامة المهنية وتجهيزاتها بما يتوافق مع طبيعة البرنامج واحتياجات الطلاب، ويتم تطبيق الإجراءات الاحترازية تبعاً للظروف الطارئة.

تقوم الكلية بعمل مجموعة من التدابير والإجراءات استعداداً لمواجهة المخاطر المحتملة، ووضع الخطط اللازمة لمواجهة ما قد ينجم عنها من آثار، ويوجد بالكلية وحدة إدارة للأزمات والكوارث (مرفق ٦-٣-١) وهي مسؤولة عن التعامل مع إدارة الأزمة وتقوم بنشر الوعي الثقافي الخاص بالأمن والسلامة المهنية بين أعضاء الكلية لتوعيتهم بالمخاطر المحتملة والطرق السريعة للإخلاء وتعريفهم بالأفراد المسؤولين بلجان السلامة المهنية بالكلية لتسهيل الهروب وعدم التدافع عند إجراء التجارب الوهمية وعند حدوث الأزمات، وتوفر الكلية كافة المستلزمات الضرورية لتحقيق الأمن والسلامة بالبيئة الداخلية للكلية. وتوفر الكلية دليل الأمن والسلامة المهنية وإدارة الأزمات والكوارث الذي يحتوي على مخطط إخلاء لكامل مبنى الكلية ويحتوي على سيناريوهات للتنبؤ المبكر للأزمات والكوارث (مرفق ٦-٣-٢) ولسلامة الفنيين بمعامل الكلية توفر لهم الكلية كتيب إرشادات لأمناء وفنيين المعامل يحتوي على إرشادات لتوجيههم بطرق التعامل مع الكيماويات والأجهزة بطرق آمنة للحفاظ على سلامتهم المهنية (مرفق ٦-٣-٣).

وقد قامت وحدة إدارة الأزمات والكوارث بعمل مجموعة من ورش العمل للتوعية لتدريب العاملين بالكلية على أعمال الحماية المدنية. وكذلك تدريبهم على إدارة الأزمات والكوارث والتعامل مع إصابات العمل (مرفق ٦-٣-٤). بالإضافة إلى أن الوحدة تقوم بالمراجعة الدورية لتطبيق اشتراطات الأمن والسلامة في المعامل والقاعات ورفع التقارير إلى وكيل الكلية لشؤون البيئة (مرفق ٦-٣-٥).

يوجد بالكلية وسائل حماية من الحريق حيث يتوفر عدد (٢) حنفية حريق ملحق بكل منها صندوق معدني وله باب زجاجي كاشف للمحتويات وهي خراطيم المياه الخاصة بهذه الحنفيات داخله ليسهل الوصول إليها عند استخدامها في الإطفاء، بالإضافة إلى طفايات حريق متنقلة يتم فحصها والتأكد من صلاحية استخدامها من قبل معاون الكلية والعمال ويتم متابعتها وتجديدها من الشركة المنتجة وهي موزعة بالأدوار والمكاتب والوحدات وفقاً لطبيعة العمل، ويصاحبها في الأماكن الخطرة كالمعامل جرادل مملوءة بالرمال (مرفق ٦-٣-٦)، كما يوجد على الجدران والمداخل والمخارج والسلالم والقاعات بالكلية علامات الإرشادية لمخطط الإخلاء (مرفق ٦-٣-٧).

كلية الهندسة بينها تمتلك من الإمكانيات المادية والبشرية ما يمكنها من إدارة وتخطي الأزمات مع توفير أعلى قدر ممكن من الحماية لجميع أبنائها الطلاب وكذلك أعضاء هيئة التدريس ومعاونيهم والعاملين حيث قامت إدارة الكلية باتخاذ كافة الإجراءات الاحترازية خلال فترة الدراسة والامتحانات في ظل جائحة كوفيد ١٩. كما تم وضع العلامات الإرشادية الخاصة بالتعليمات الخاصة بالتعامل مع كوفيد ١٩ (مرفق ٦-٣-٨).















وبذلك يكون لبرنامج الهندسة المعمارية قاعدة بيانات كاملة وشاملة يتوفر من خلالها جميع المعلومات الخاصة بالعملية التعليمية بالبرنامج، ويتم تحديث وإستكمال هذه القواعد سنوياً لجميع المستفيدين من البرنامج.

٦-٦ يتاح للبرنامج مكتبة مجهزة يتوفر بها المصادر المتنوعة الملانة والكافية لطبيعة البرنامج وأعداد واحتياجات الطلاب وأعضاء هيئة التدريس من الكتب والمراجع الحديثة والمصادر الإلكترونية المتخصصة وقواعد البيانات العالمية، ويتم الإستفادة منها من قبل الهيئة التدريسية والطلاب.

يتوفر بكلية الهندسة ببناها مكتبة بها قسم خاص لبرنامج الهندسة المعمارية، فهو يضم جميع الدوريات والمراجع المتخصصة والموضوعات التي يشملها البرنامج، وتتنوع المراجع لتشمل العربية منها والإنجليزية (مرفق ٦-٦-١). كما تم تحديث مقتنياتها بصفة دورية من خلال شراء الكتب سنوياً (مرفق ٦-٦-٢). ويتم إتاحة المكتبة وجميع محتوياتها لجميع الفئات (أعضاء هيئة تدريس - هيئة معاونة - طلاب)، وتردد الطلاب على المكتبة في التوقيات المناسبة لهم لإستخدام المراجع في الأبحاث المطلوبة منهم والتي تفيد التعليم الذاتي. وتبلغ نسبة المستفيدين من خدمات المكتبة إلى إجمالي المستفيدين بالبرنامج بحوالي ٧٨ % كما ورد بسجل المترددين على المكتبة (مرفق ٦-٦-٣). كما تم تقييم المكتبة من خلال قياس رضا الطلاب عن المكتبة (مرفق ٦-٦-٤) بالإضافة إلى وثائق التقييم الكمي للمكتبة بنماذج الهيئة (مرفق ٦-٦-٥). ومن خلال تحليل نتائج التقييم تبين إستيفاء المكتبة من حيث المساحة والطاقة الإستيعابية، والتجهيزات، والأمن والسلامة والنظافة.

٦-٧ يتم بصفة دورية ومستمرة صيانة وتحديث القاعات والمعامل والتجهيزات والمعدات، والتسهيلات الداعمة والمرافق والبنية التحتية والإلكترونية المستخدمة من قبل البرنامج.

يوجد بكلية إدارة للصيانة إلى ثلاث أقسام: قسم صيانة المباني والمنشآت، قسم صيانة المرافق والخدمات وقسم صيانة الأجهزة والمعدات. وتتمثل مهام إدارة الصيانة في الآتي: (مرفق ٦-٧-١)

١. وضع خطط الصيانة الدورية والسنوية.
٢. الإشراف على العاملين بإدارة الصيانة فنياً وإدارياً وتوزيع العمل بينهم.
٣. المتابعة الدورية لجميع أعمال الصيانة الخاصة بكلية. (مرفق ٦-٧-٢)
٤. أعداد التقارير اللازمة لقياس أداء العاملين بالإدارة. (مرفق ٦-٧-٣)
٥. أعداد الخطط السنوية لكافة أعمال الصيانة الخاصة بكلية بالتنسيق مع الجامعة للقيام بهذه الأعمال عن طريق المقاول الخاص بالجامعة. (مرفق ٦-٧-٤)

وتتم الصيانة الدورية للقاعات من خلال الفنيين المتخصصين بكلية (يوجد فني نجاره وفني كهرباء وفني سباكة) (مرفق ٦-٧-٥) يقومون بالمرور الدوري علي جميع القاعات والمعامل لعمل الصيانة اللازمة (مرفق ٦-٧-٦).













الدراسة  
الذاتية  
برنامج الهندسة المعمارية  
كلية الهندسة بينها - جامعه بنها



- ٧- قامت لجنة المتابعة والمراجعة الداخلية والتقييم الذاتي بتحديد الإطار الزمني لمراجعة معايير الاعتماد البرامجي إصدار ٢٠٢٢ (مرفق ٧-١-٩) وبناءا عليه قدمت اللجنة التقارير الخاصة بالمراجعة لمنسق الجودة بالبرنامج (مرفق ٧-١-١٠).
- ٨- بعد الانتهاء من عمل التعديلات اللازمة لمعايير الاعتماد البرامجي تواصلت وحدة إدارة الجودة بالكلية مع مركز ضمان الجودة بالجامعة (مرفق ٧-١-١١) بترتيب زيارة محاكاة بهدف تقديم تغذية راجعة حول مدى الاستعداد وتحديد الجوانب التي هي بحاجة إلى تدعيم (مرفق ٧-١-١٢).

قامت لجنة تقييم الأداء وتطوير البرامج والمقررات التابعة لوحدة إدارة الجودة والتطوير التابعة لوحدة إدارة الجودة بالكلية بصياغة آلية تعزيز وتطوير البرامج الأكاديمية بكلية الهندسة بينها (مرفق ٧-١-١٣). وقد تم اعتماد الآلية من مجلس الكلية رقم (٤٣٤) بتاريخ ٢٠٢٣/٣/١٢ (مرفق ٧-١-١٤) ومن خلالها تم تحديد المسؤولين عن عملية مراجعة وتطوير البرامج، بالإضافة إلى أنشطة التقييم الذاتي للبرامج، وعليه تم تشكيل لجنة التعزيز والتطوير البرنامج بالهندسة المعمارية واعتمادها من مجلس القسم (مرفق ٧-١-١٥). بالإضافة إلى لجنة التعزيز والتطوير قام البرنامج بتحديد الأطراف المشاركة في أنشطة المراجعة الداخلية للبرنامج، وذلك طبقا لمعايير اختيار المراجعين الداخليين والخارجيين المعدة من لجنة تقييم الأداء وتطوير البرامج والمقررات التابعة لوحدة إدارة الجودة والتطوير بالكلية.

كما قامت لجنة التعزيز والتطوير ببرنامج الهندسة المعمارية باتخاذ مجموعة من الوسائل والأساليب المختلفة لقياس مؤشرات نجاح البرنامج وفق إجراءات معتمدة تتفق مع آلية تعزيز وتطوير البرامج الأكاديمية بكلية الهندسة بينها، وهي:

١- تطور أعداد الطلاب الملتحقين بالبرنامج خلال الثلاث سنوات الاخيرة.

جدول (٧-١-٢): تطور أعداد الطلاب الملتحقين بالبرنامج خلال الثلاث سنوات الاخيرة

| العام الدراسي                  | ٢٠٢١/٢٠٢٠ | ٢٠٢٢/٢٠٢١ | ٢٠٢٣/٢٠٢٢ |
|--------------------------------|-----------|-----------|-----------|
| عدد الطلاب الملتحقين بالبرنامج | ١٩        | ٢٤        | ٢١        |

- ٢- قام البرنامج بتوصيف البرنامج ومقرراته الدراسية وعمل المراجعات الداخلية والخارجية له (مرفق سابق - مرفق ٧-١-١٥) (مرفق سابق - مرفق ٧-١-١٦). وجاء التقرير بناءا على تعليقات المراجع الخارجي مايلي:
- ← البيانات الأساسية للبرنامج واضحة من حيث كتابة تاريخ بدء الدراسة بالبرنامج وهو ٢٠١٢ وهو تاريخ الموافقة على إصدار اللائحة الدراسية الحالية للبرنامج.
  - ← كما تم استيفاء بيانات منسق البرنامج.
  - ← تم صياغة سبعة أهداف البرنامج باستخدام صيغ محددة واضحة وقابلة للقياس، وتتوافق أهداف البرنامج مع رسالته المعلنة بالتوصيف، وتم استخدام اللغة الإنجليزية بصورة جيدة، وتحقق الأهداف السبعة للبرنامج مجمل مواصفات الخريج المطلوبة بالمعايير الأكاديمية للهيئة القومية لضمان جودة التعليم والاعتماد، من اول مراحل اتقان مبادئ الهندسة المعمارية من وفهم العلوم الأساسية والرياضيات، حتي اكتساب المعارف الجديدة وتطبيقها.
  - ← مواصفات الخريج واضحة وقابلة للقياس ومتطابقة تماما مع المواصفات العامة لخريج الهندسة الواردة بالمعايير القياسية الأكاديمية القومية للهيئة لضمان جودة التعليم والاعتماد ٢٠١٨ NARS.
  - ← تضمن توصيف كل مقرر البيانات الأساسية، الوصف المحتوى للمقرر، أهداف المقرر، وجدارات الخريج التي يشارك المقرر في تحقيقها، والموضوعات التي يتم تدريسها، وطرق التدريس والتقييم وتوزيع الدرجات، وقوائم بالمراجع، والتسهيلات المطلوبة للمقرر.
- ٣- تم تحديث لائحة البرنامج وإضافة بعض المقررات الجديدة التي تتوافق مع التطورات العلمية ومتطلبات سوق العمل، ومن المقررات الدراسية الجديدة خاصة ببرامج الحاسب:



جدول (٧-١-٣): تطور نسب النجاح في الفرق المختلفة العام الجامعي ٢٠٢٠-٢٠٢١

| التخصص                         | الفرقة الأولى | الفرقة الثانية | الفرقة الثالثة | الفرقة الرابعة |
|--------------------------------|---------------|----------------|----------------|----------------|
| عدد الطلاب الناجحين            | ٢٠            | ٢٣             | ٢٦             | ١٣             |
| عدد الطلاب الراسبين            | ٠             | ٠              | ٠              | ٠              |
| النسبة المئوية للطلاب الناجحين | %١٠٠          | %١٠٠           | %١٠٠           | %١٠٠           |
| النسبة المئوية للطلاب الراسبين | %٠            | %٠             | %٠             | %٠             |

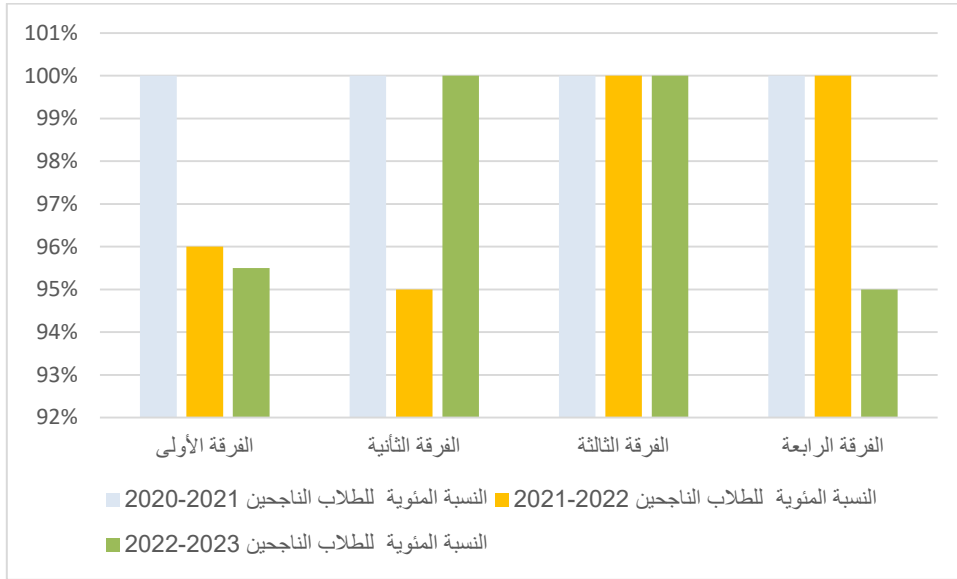
جدول (٧-١-٤): تطور نسب النجاح في الفرق المختلفة العام الجامعي ٢٠٢١-٢٠٢٢

| التخصص                         | الفرقة الأولى | الفرقة الثانية | الفرقة الثالثة | الفرقة الرابعة |
|--------------------------------|---------------|----------------|----------------|----------------|
| عدد الطلاب الناجحين            | ٢٣            | ٢٠             | ٢٢             | ٢٦             |
| عدد الطلاب الراسبين            | ١             | ١              | ٠              | ٠              |
| النسبة المئوية للطلاب الناجحين | %٩٦           | %٩٥            | %١٠٠           | %١٠٠           |
| النسبة المئوية للطلاب الراسبين | %٤            | %٥             | %٠             | %٠             |

جدول (٧-١-٥): تطور نسب النجاح في الفرق المختلفة العام الجامعي ٢٠٢٢-٢٠٢٣

| التخصص                         | الفرقة الأولى | الفرقة الثانية | الفرقة الثالثة | الفرقة الرابعة |
|--------------------------------|---------------|----------------|----------------|----------------|
| عدد الطلاب الناجحين            | ٢١            | ٢٤             | ١٨             | ٢٠             |
| عدد الطلاب الراسبين            | ١             | ٢٤             | ٠              | ١              |
| النسبة المئوية للطلاب الناجحين | %٩٥,٥         | %١٠٠           | %١٠٠           | %٩٥            |
| النسبة المئوية للطلاب الراسبين | %٤,٥          | %٠             | %٠             | %٥             |





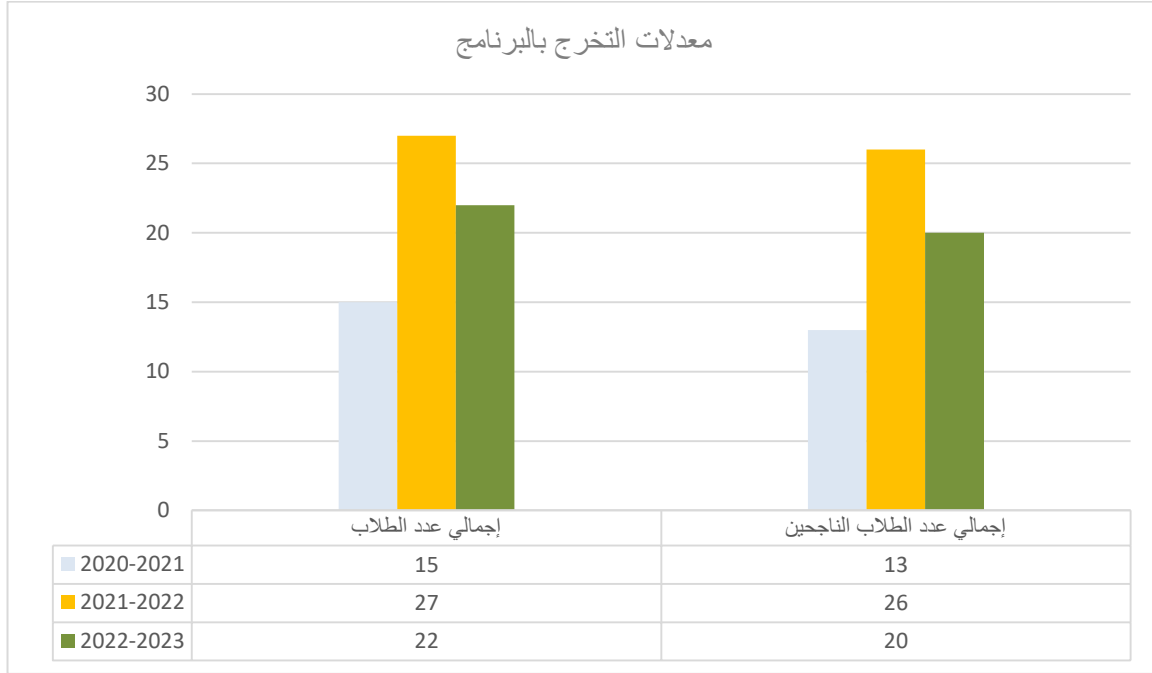
شكل (٧-١-٢): تطور نسب النجاح في الفرق المختلفة خلال الثلاث سنوات الاخيرة

٨- تطور نسبة الخريجين خلال الثلاث سنوات السابقة

جدول (٧-١-٦): يوضح إحصائيات معدلات التخرج بالبرنامج عن الثلاث أعوام السابقة

| العام الدراسي       | ٢٠٢١/٢٠٢٠ | ٢٠٢٢/٢٠٢١ | ٢٠٢٣/٢٠٢٢ |
|---------------------|-----------|-----------|-----------|
| اجمالي عدد الطلاب   | ١٥        | ٢٧        | ٢٢        |
| عدد الطلاب الناجحين | ١٣        | ٢٦        | ٢٠        |
| نسبة النجاح         | ٨٦%       | ٩٦%       | ٩٠%       |

ARCHITECTURE  
DEPARTMENT  
BENHA UNIVERSITY



شكل (٧-١-٣): معدلات التخرج بالبرنامج عن الثلاث أعوام السابقة

٩- تطور نسب الخريجين خلال الثلاث سنوات الأخيرة.

جدول (٧-١-٧): تطور نسب النجاح في الفرق المختلفة العام الجامعي ٢٠٢٠-٢٠٢١

| ٢٠٢٣/٢٠٢٢ | ٢٠٢٢/٢٠٢١ | ٢٠٢١/٢٠٢٠ | العام الدراسي       |
|-----------|-----------|-----------|---------------------|
| ٢٢        | ٢٧        | ١٥        | إجمالي عدد الطلاب   |
| ٢٠        | ٢٦        | ١٣        | عدد الطلاب الخريجين |
| %٩٠       | %٩٦       | %٨٦       | نسب الخريجين        |

١٠- معدلات التوظيف من خريجي البرنامج

جدول (٧-١-٨): إحصائيات بمعدلات التوظيف من خريجي البرنامج

| معدل التوظيف | عام       |
|--------------|-----------|
| -----        | 2019-2018 |
| -----        | 2020-2019 |
| 15.30%       | 2021-2020 |
| 52%          | 2022-2021 |
| 50%          | 2023-2022 |



| م  | أدوات جمع البيانات   | المدة الزمنية لإستيفائها | نتائج التحليل   |
|----|--|--------------------------|---|
| ١٣ | تقارير المراجعة الخارجية لتوصيف البرنامج والمقررات الدراسية        | وفق جدول المراجعات       | مرفق ١٦-١-٢   |
| ١٤ | المقابلات الفردية والجماعية مع الأطراف المعنية ذات الصلة بالبرنامج | دوريا وبشكل مستمر        | مرفق ٩-١-١<br>مرفق ٥-٣-٢<br>مرفق ١٠-٥-٢<br>مرفق ١-٨-٢ |
| ١٥ | تقرير البرنامج والمقررات الدراسية                                  | في نهاية العام الدراسي   | مرفق ١٨-١-٧   |

## ٢-٧ توجد تغذية راجعة دورية من الطلاب والهيئة التدريسية لقياس رضاهم عن البرنامج والعملية التعليمية، يتم تحليلها والاستفادة منها في التطوير المستمر.

يقوم برنامج الهندسة المعمارية بينها بالمراجعة الدورية من خلال استقصاء آراء الطلاب وأعضاء هيئة التدريس لقياس رضاهم عن البرنامج والعملية التعليمية والاستفادة من نتائج التقييم في أعداد خطط تحسين مناسبة مما أدى إلى انعكاسها بشكل جيد على نتائج التقويم الذاتي للبرنامج. وتتمثل تلك الإستبيانات في الآتي:

- ١- إستبيان رضا الطلاب عن المقررات الدراسية في نهاية كل فصل دراسي للعام الجامعي ٢٠٢١-٢٠٢٢ (مرفق ٧-١-٢) والعام الجامعي ٢٠٢٢-٢٠٢٣ (مرفق ٧-٢-٢)
- ٢- إستبيانات دورية لقياس رضا الطلاب نحو المرشدين الأكاديميين بالبرنامج. كما تقوم لجنة الإرشاد الأكاديمي بتحليل نتائج الإستبيان وعرض تقرير مفصل بالنتائج في مجلس القسم لمناقشته واتخاذ الإجراءات التصحيحية اللازمة أن وجدت. (مرفق ٧-٢-٣)
- ٣- يتم التحقق من فاعلية التدريب الميداني دوريا من خلال استطلاع رأي الطلاب. كما يتم عمل تقرير بنتائج الإستبيان متضمنا المشكلات التي وجدت ومناقشتها في مجلس القسم (مرفق ٧-٢-٤).
- ٤- كما تم تقييم مدى ملائمة قاعات المحاضرات والفصول الدراسية للعملية التعليمية ببرنامج الهندسة المعمارية، وذلك من خلال استبيان رضا الطلاب عن قاعات المحاضرات، وتحليل تلك الإستبيانات وأعداد خطط تحسين من خلال تحليل نتائج الاستبيان. (مرفق ٧-٢-٥).
- ٥- يتم تقييم معامل الحاسب الآلي لاحتياجات البرنامج من خلال استبيان رضا الطلاب عن المعامل، وبناء على تحليل نتائج الاستبيان تم عمل تقرير مدى ملائمة وكفاية المعامل بالبرنامج (مرفق ٧-٢-٦)
- ٦- كما تم تقييم المكتبة من خلال قياس رضا الطلاب عن المكتبة، بالإضافة إلى تحليل تلك الإستبيانات وأعداد خطط تحسين من خلال تحليل نتائج الاستبيان. (مرفق ٧-٢-٧)
- ٧- إستبيان رضا الطلاب نحو الأنشطة الطلابية (مرفق ٧-٢-٨).

### جدول (٧-٢-١): يوضح نسب المشاركة من كل فئة لكل استبيان والوسائل المستخدمة.

| م | نوع الاستبيان  | الفئة المستهدفة | عدد المشاركة |
|---|--|-----------------|--------------|
| ١ | استبيان رضا الطلاب عن المقررات الدراسية                                  | طلاب البرنامج   | ٧٧           |
| ٢ | استبيانات دورية لقياس رضا الطلاب نحو المرشدين الأكاديميين بالبرنامج      |                 | ٢٣           |
| ٣ | استبيان رضا الطلاب عن التدريب الميداني                                   |                 | ٢٢           |
| ٤ | استبيان رضا الطلاب عن قاعات المحاضرات والفصول الدراسية للعملية التعليمية |                 | ٨٦           |
| ٥ | استبيان رضا الطلاب عن معمل الحاسب الآلي                                  |                 | ٢٧           |









الدراسة  
الذاتية  
برنامج الهندسة المعمارية  
كلية الهندسة بينها - جامعه بنها



قائمة مرفقات المعيار السابع: ضمان الجودة وتقييم البرنامج

| رقم المرفق | اسم المرفق   |
|------------|--|
| ١-١-٧      | خطة الوحدة لنشر ثقافة الجودة بالكلية<br>مطويات لنشر ثقافة الجودة بين الطلاب<br>مطوية وحدة إدارة الجودة والتطوير<br>قرار تشكيل لجنة الجودة بالبرنامج  |
| ٢-١-٧      | محاضر القسم باعتماد تشكيل لجنة الجودة بالبرنامج<br>محاضر مجلس القسم بتعيين منسق الجودة بالبرنامج<br>محاضر مجلس الكلية بتعيين منسق الجودة بالبرنامج<br>نماذج من إجتماعات وحدة ضمان الجودة ومنسقي البرامج<br>الإعلان عن المحاضرة التعريفية للطلاب سنة أولى   |
| ٣-١-٧      | كشف حضور المحاضرة التعريفية للطلاب سنة أولى<br>ورشة العمل التعريفية برسالة واهداف برنامج قسم الهندسة المعمارية لعام ٢٠٢٢-٢٠٢٣<br>تقرير عن ورشة العمل التعريفية برسالة واهداف برنامج قسم الهندسة المعمارية لعام ٢٠٢٢-   |
| ٤-١-٧      | طلب إلى وحدة إدارة الجودة لعمل مراجعة داخلية للتوصيف البرنامج ومقرراته الدراسية  |
| ٥-١-٧      | طلب إلى وحدة إدارة الجودة لعمل مراجعة خارجية للتوصيف البرنامج ومقرراته الدراسية<br>طلب من وحدة إدارة الجودة إلى عميد الكلية لعمل مراجعة خارجية   |
| ٦-١-٧      | بعض تقارير لجنة تقييم الأداء وتطوير البرنامج والمقررات ولجنة المتابعة والمراجعة الداخلية<br>والتقييم الذاتي لمراجعة تنفيذ الآليات المختلفة   |
| ٧-١-٧      | تقارير مراجعة ملف المقررات للعام الجامعي ٢٠٢٢-٢٠٢٣   |
| ٨-١-٧      | التقارير الربع سنوية عن أعمال الجودة بالبرنامج   |
| ٩-١-٧      | محاضر اجتماعات لجنة المتابعة والمراجعة الداخلية والتقييم الذاتي بتحديد الإطار الزمني لمراجعة<br>معايير الاعتماد البرامجي إصدار ٢٠٢٢  |
| ١٠-١-٧     | التقارير الخاصة بالمراجعة لمنسق الجودة بالبرنامج   |
| ١١-١-٧     | طلب زيارة محاكاة   |
| ١٢-١-٧     | تقرير زيارة المحاكاه   |
| ١٣-١-٧     | محاضر لجنة تقييم الأداء وتطوير البرامج والمقررات التابعة لوحدة إدارة الجودة بالكلية بصياغة<br>آلية تعزيز وتطوير البرامج الأكاديمية بكلية الهندسة بينها<br>آلية تعزيز وتطوير البرامج الأكاديمية بكلية الهندسة بينها   |
| ١٤-١-٧     | محاضر مجلس الكلية لإعتماد آلية تعزيز وتطوير البرامج الأكاديمية بكلية الهندسة بينها   |
| ١٥-١-٧     | تشكيل لجنة تعزيز وتطوير البرامج ببرنامج الهندسة المعمارية  |
| ١٦-١-٧     | محاضر مجلس القسم باعتماد تشكيل لجنة تعزيز وتطوير البرامج ببرنامج الهندسة المعمارية<br>التقييم الكمي والنوعي طبقا للنماذج الإرشادية للهيئة القومية لضمان جودة التعليم والإعتماد   |
| ١-٢-٧      | استبيان رضا الطلاب عن المقررات الدراسية للعام الجامعي ٢٠٢١-٢٠٢٢  |
| ٢-٢-٧      | نموذج استبيان رضا الطلاب عن المقررات الدراسية للعام الجامعي ٢٠٢٢-٢٠٢٣<br>نماذج استبيان رضا الطلاب عن المقررات الدراسية للعام الجامعي ٢٠٢٢-٢٠٢٣<br>تحليل نتائج استبيان رضا الطلاب عن المقررات الدراسية للعام الجامعي ٢٠٢٢-٢٠٢٣<br>خطط التحسين بناء على تحليل استبيان رضا الطلاب عن المقررات الدراسية للعام الجامعي<br>٢٠٢٢-٢٠٢٣ |
| ٣-٢-٧      | استبيان رضا الطلاب نحو المرشدين الأكاديميين للعام الجامعي ٢٠٢٢-٢٠٢٣  |
| ٤-٢-٧      | استبيان رضا الطلاب عن فاعلية التدريب الميداني للعام الجامعي ٢٠٢٢-٢٠٢٣  |
| ٥-٢-٧      | استبيان رضا الطلاب عن قاعات المحاضرات للعام الجامعي ٢٠٢٢-٢٠٢٣  |

