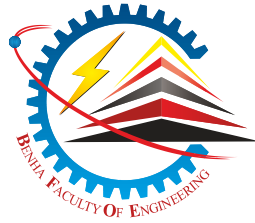


جامعة بنها



كلية الهندسة بنها



الإصدار العاشر

٢٠٢٠ - ٢٠١٩

دليل الطالب

٢٠٢٠ / ٢٠١٩

بسم الله الرحمن الرحيم

تقديم

يسر إدارة الكلية ووحدة الجودة أن تقدم لأبنائها الطلاب هذا الدليل، كما يسعدها أن ترحب بأبنائها من الطلاب الجدد بالفرقة الإعدادية وتهنئهم بتفوقهم الدراسي في المرحلة الثانوية مما أتاح لهم فرصة الإنضمام إلى أسرة وفريق عمل كلية الهندسة ببناها – بجامعة بنها هذا الصرح العلمي المرموق في مجال التعليم الهندسي والتكنولوجي محليا وإقليميا ودوليا.

وتتشرف وحدة الجودة بالكلية أن تقدم لأبنائها الطلاب دليلاً لشئون التعليم والطلاب ليكون معاوناً ومرشداً لهم للتعرف على الأقسام العلمية بالكلية والمقررات الدراسية ونظام الدراسة والنظام العام بالكلية وأهم اللوائح التي تحكم وتفنن العملية التعليمية وكذلك نظم الإمتحانات وكافة الخدمات الطلابية وغيرها من الموضوعات الهامة التي يحتاجها الطالب خلال سنوات دراسته بالكلية وكذلك بعد تخرجه من الكلية وذلك لخدمة مصرنا الحبيبة.

مدير وحدة الجودة بالكلية

أ.د. أحمد محمد أحمد العسال



كلمة الأستاذ الدكتور / عميد الكلية

بالترحيب والتهنئة

أ.د. عارف محمد أحمد سليمان

أبنائي وبناتي : طلاب وطالبات كليتنا العزيزة كلية الهندسة ببها

ونحن في مستهل العام الجامعي الجديد يسعدني أن أرحب بكم في هذا الصرح الهندسي الشامخ. فأنتم نصف الحاضر وكل المستقبل، وانتم تمثلوا أمل مصر المستقبل في دفع عجلة الانتاج لتفخر بكم كليتكم وجامعتكم ووطنكم في كل المجالات الهندسية التنافسية التي تشاركون فيها. وبسواعدكم تنطلق عجلة الإنتاج لنبنى مصر الغالية. والكلية تضع امكانياتها المادية والعلمية والإدارية في خدمة أهدافكم العلمية والتعليمية. ونحن نثق كل الثقة في قدراتكم وأنكم أهل للإنفاج بها وتحمل المسؤولية. وتسعى الكلية إلى تحقيق أهداف التعليم الجامعي المتميز والتطوير والتحديث المستمر للبرامج التعليمية التي تخدم التقدم الصناعي في المجالات المختلفة على المستوى المحلى والأقليمي والدولى ، بالإضافة إلى المساهمة الفاعلة في المشروعات القومية التي نشهدها حالياً مصر.

وتقوم الكلية بدعم الأنشطة الطلابية في المجالات المختلفة وندعوا جميع الطلاب والطالبات للمشاركة في هذه الأنشطة المختلفة. وتقوم الكلية بالمساهمة في خدمة المجتمع والبيئة المحيطة والإهتمام بالصناعات الصغيرة وريادة الأعمال مما يعود بالمرود الإيجابى على الكلية والجامعة والمجتمع. أخيرا أتمنى لكم مزيدا من التوفيق ومزيد من الجد والمثابرة لتحقيق النجاح ومواصلة البحث والتجديد والابتكار لتحقيق مستقبل مشرق. وأن يوفقنى الله إلى مافيه صالح الكلية وأبنائنا الطلاب ومزيد من التقدم والإزدهار للكلية.

حفظكم الله وحفظ مصرنا الحبيبة الغالية.



كلمة الأستاذ الدكتور/ وكيل الكلية

لشئون التعليم والطلاب

أ.د. أشرف شوقي

أبنائي وبناتي طلاب وطالبات كلية الهندسة بينها يطيب لى أن أرحب بكم جميعا وأهنئكم على إختياركم لكلية الهندسة بينها لإستكمال دراستكم الجامعية بها. وأنتظر منكم العمل الجاد والعزيمة القوية لتحصيل أكبر قدر من العلم لمواجهة المنافسة في سوق العمل، وأوصيكم بالتحلى بالأخلاق الحميدة ومزيذا من الجد والإجتهاد لتحقيق النجاح والطموح. وحيث أن كليتكم تدرك جيدا أهمية دور الشباب، فإنها تحرص على أن توفر لكم ما يلزم لبناء شخصية متوازنة تستزيد من العلوم الهندسية كما تسعى إلى المشاركة فى مختلف الأنشطة الطلابية. لذا فإننى أدعوكم إلى التعرف على مختلف الأنشطة بالكلية لتختاروا منها ما يناسبكم ويتفق مع ميولكم الشخصية، وفقكم الله.

المحتويات

٣	تقديم
٤	كلمة الأستاذ الدكتور / عميد الكلية
٥	كلمة الأستاذ الدكتور / وكيل الكلية لشئون التعليم والطلاب
١٠	نبذة تاريخية عن كلية الهندسة بينها رؤية ورسالة الكلية قيم الكلية
١٧	<u>الفصل الأول</u> الأقسام العلمية بالكلية والمقررات الدراسية والدرجات العلمية..... ١-١ الأقسام العلمية بالكلية. ٢-١ المقررات الدراسية. ٣-١ الدرجات العلمية.
٢٣	<u>الفصل الثاني</u> قبول وقيد الطلاب ١-٢ قبول الطلاب. ٢-٢ قيد الطلاب.
٢٧	<u>الفصل الثالث</u> الدراسة والإمتحانات..... ١-٣ عدد سنوات الدراسة بالكلية. ٢-٣ المواظبة على الحضور ومتابعة الدراسة. ٣-٣ أعمال السنة. ٤-٣ تدريب الطلاب. ٥-٣ الإمتحانات. ٦-٣ مقررات إضافية. ٧-٣ تقديرات النجاح والرسوب. ٨-٣ آلية توزيع الطلاب على الأقسام المختلفة وعلى الشعب داخل الأقسام. ٩-٣ آلية تقديم الإلتماسات بعد ظهور النتيجة. ١٠-٣ قواعد الرأفة والرفع لفرق النقل والبيكالوريوس. ١١-٣ مدة بقاء الطالب بالفرقة. ١٢-٣ الحرمان من حضور الإمتحان النهائي في مادة. ١٣-٣ تعليمات خاصة منظمة للإمتحانات.

٣٧	<p>الفصل الرابع</p> <p>إيقاف القيد/ أذكار الإمتحانات / إرجاء القيد</p> <p>١-٤ إيقاف القيد.</p> <p>٢-٤ أذكار الإمتحانات.</p> <p>٣-٤ إرجاء القيد.</p> <p>٤-٤ إعادة القيد.</p>
٣٩	<p>الفصل الخامس</p> <p>قواعد التحويل ونقل القيد إلى كلية الهندسة بينها – جامعة بنها</p> <p>١-٥ نقل القيد لطلاب الفرقة الإعدادية.</p> <p>٢-٥ تحويل طلاب السنوات الأعلى من الفرقة الإعدادية.</p> <p>٣-٥ التحويل أو نقل القيد من كليات غير تابعة للجامعات الخاضعة لقانون تنظيم الجامعات.</p> <p>٤-٥ التحويل من جامعات خارج الجمهورية.</p> <p>٥-٥ إجراءات التحويل أو النقل.</p> <p>٦-٥ إجراءات تحويل أو نقل قيد الطلاب المقيدون بكلية الهندسة بجامعة بنها إلى كلية أخرى في نفس الجامعة أو جامعة أخرى.</p>
٤٢	<p>الفصل السادس</p> <p>التدريب الصيفي.....</p> <p>١-٦ تدريب داخل الكلية.</p> <p>٢-٦ تدريب خارج الكلية.</p> <p>٣-٦ التدريب أثناء مشروع التخرج.</p>
٤٤	<p>الفصل السابع</p> <p>مكافآت التفوق.....</p>
٤٥	<p>الفصل الثامن</p> <p>تجنيد الطلاب</p>
٤٧	<p>الفصل التاسع</p> <p>المخالفات والجزاءات الطلابية</p> <p>١-٩ مقدمة.</p> <p>٢-٩ الإخلال بالقوانين واللوائح والتقاليد الجامعية.</p> <p>٣-٩ حالات الغش.</p>

	٤-٩ العقوبات التأديبية.
	٥-٩ قرارات التأديب.
	الفصل العاشر
٤٩	جداول المقررات الدراسية للبرامج الدراسية بالكلية ١-١٠ نظام تكويد المقررات.
٥٢	٢-١٠ جدول مقررات الفرقة الإعدادية
٥٤	٣-١٠ جداول مقررات قسم الهندسة الميكانيكية.
٦٣	٤-١٠ جداول مقررات قسم الهندسة الكهربائية.
٧٢	٥-١٠ جداول مقررات قسم الهندسة المدنية.
٧٧	٦-١٠ جداول مقررات قسم الهندسة المعمارية.
	الفصل الحادي عشر
٨٢	رعاية الشباب والخدمات الطلابية ١-١١ الرعاية الطبية. ٢-١١ إسكان الطلاب. ٣-١١ التكافل الإجتماعي. ٤-١١ إتحاد الطلاب. ٥-١١ مراجعات مجانية. ٦-١١ ملاعب الكلية.
	الفصل الثاني عشر
٩١	طلاب الفرقة الإعدادية ١-١٢ الأدوات الهندسية. ٢-١٢ مواعيد المحاضرات والتمارين.
	الفصل الثالث عشر
٩٣	الخدمات التي تؤدي للطلاب بمعرفة إدارة شؤون الطلاب
	الفصل الرابع عشر
٩٧	جودة العملية التعليمية ١-١٥ مقدمة. ٢-١٥ مفاهيم أساسية لجودة التعليمية.

عن نبذة تاريخية كلية الهندسة بينها

١. أُسّنت كلية هندسة بينها عام ١٩٨٨ ميلادياً تحت مسمى المعهد العالى للتكنولوجيا بينها التابع لوزارة التعليم العالى ومدة الدراسة به خمسة سنوات للحصول على درجة البكالوريوس في الهندسة.
٢. فى عام ١٩٩٣ ميلادياً بدأت برامج الدراسات العليا في الكلية ببرنامجين لنيل درجة الماجستير والدبلوم.
٣. إنضم المعهد العالى للتكنولوجيا بينها إلى جامعة بينها عام ٢٠٠٦ ميلادياً.
٤. وتم تغيير مسمى المعهد العالى للتكنولوجيا بينها إلى كلية الهندسة بينها عام ٢٠١١ ميلادياً.
٥. فى عام ٢٠١٢ تم إعتقاد وتطبيق اللائحة الجديدة لكلية الهندسة بينها.
٦. وفى عام ٢٠١٣ تم إعتقاد وتطبيق اللائحة الجديدة للدراسات العليا لتشمل برنامج لنيل درجة الدكتوراه بالإضافة لبرنامجي الماجستير و الدبلوم.

وتشهد الكلية زيادة ملحوظة في أعداد طلابها وفي أعداد أعضاء هيئة التدريس فيها. ومنذ إنشائها يتمتع الخريجون بمستوى فنى متميز وأكاديمي رفيع، كما أن إنتاجها العلمي والبحثي إنتاج متميز ومعروف على المستوى الدولي. وتضم الكلية حالياً خمسة أقسام علمية هي الهندسة الميكانيكية والهندسة الكهربائية والهندسة المدنية والهندسة المعمارية، وقد تم إضافة قسم الهندسة المعمارية بالقرار الوزاري رقم ١١٨٢ بتاريخ ٢٠١٧/٣/٢١م وذلك لسد حاجة المجتمع المحيط بالكلية لهذا التخصص.

وتضم الكلية العديد من المعامل والمختبرات المزودة بأحدث التقنيات والتجهيزات الحديثة التي تساعد الطالب والباحث في إجراء البحوث والدراسات. وتسعى الكلية ببذل كل جهد لخدمة المجتمع ومهنة الهندسة من خلال تقديم الإستشارات للقطاع الخاص والحكومي وتقديم الدورات التدريبية وورش العمل المتخصصة وكذلك عقد المؤتمرات والمشاركة في الملتقيات العلمية محليا وخارجيا. وتعمل الكلية في هذه الأعوام بكل همة وعزيمة في العمل الجاد للحصول على الإعتقاد الأكاديمي القومي وذلك من خلال تطبيق فعلى لكل أساليب الجودة في العملية التعليمية وخدمة الكلية للمجتمع الخارجي.

أوجه التميز

١. برامج دراسية حديثة تتوافق مع إحتياجات سوق العمل.
٢. محتوى علمى يركز على الجوانب الهندسية والتطبيقية.
٣. برامج للتدريب الميدانى تصقل الطالب وتؤهله لمواجهة سوق العمل.
٤. التركيز على إستخدام تطبيقات الحاسب الآلى فى الهندسة.
٥. إثراء الطالب باللغة الإنجليزية الفنية.
٦. حزمة من المواد الإختيارية تحقق طموح الطلاب فى برامج دراسية مرنة.

رؤية الكلية

تتطلع الكلية للوصول بمستوى خريجها إلى العالمية.

رسالة الكلية

تلتزم كلية الهندسة ببنها بإعداد كوادر هندسية مزودة بالمعارف والمهارات لتنافس فى سوق العمل، وقادرة على استخدام وتطوير التكنولوجيا الحديثة، وتقديم بحوث فى المجالات الهندسية بما يخدم المجتمع والبيئة.

أهداف الكلية

تتمثل الأهداف العامة للكلية فى الآتى:

١. تخريج مهندسين على معرفة بالأساليب الهندسية الحديثة.
٢. إعداد الكوادر القادرة على إيجاد حلول للمشاكل الهندسية وإتخاذ القرارات.
٣. إعداد مهندسين قادرين على المنافسة فى سوق العمل.
٤. تنمية القيم الأخلاقية والتربوية للخريجين بخلق مناخ تعليمى وتربوى متكامل.
٥. الإسهام فى التطوير والدعم الهندسى اللازم للقطاعات الصناعية والخدمية وخدمة المجتمع.
٦. توفير دراسات عليا تتسم بمزج العلوم الهندسية بالتجريب والتطبيق لتنمية الفكر الإبتكارى المتطور واللازم لتطور المجتمع.
٧. توفير دورات تعليم وتدريب مستمر تهدف إلى تطوير أداء المهندسين فى المجالات الحديثة وغير التقليدية.
٨. إستخدام إمكانيات الكلية بما يخدم المجتمع المحيط ويوفر فرصة لتدريب الطلاب.
٩. العمل كمركز للبحوث ودراسات الجدى لحل المشاكل المرتبطة بالصناعة والإنتاج فى البيئة المحيطة وتقديم الإستشارات الهندسية للمنشآت ومشروعات البنية الأساسية بكافة أنواعها.

قيم الكلية

الاتقان و الإخلاص في العمل

الشفافية

الحرية الأكاديمية المسئولة

الإلتفاء المجتمعي

التعاون و العمل الجماعي

الابتكار و الإبداع

المساواة و عدم التمييز

القيادات الأكاديمية لجامعة بنها

رئيس الجامعة
نائب رئيس الجامعة لشئون التعليم والطلاب

الأستاذ الدكتور / جمال السعيد
الأستاذ الدكتور / حسين المغربي

التنظيم الإداري لكلية الهندسة بنها

عميد الكلية
وكيل الكلية لشئون التعليم والطلاب
وكيل الكلية لشئون الدراسات العليا والبحوث
وكيل الكلية لشئون خدمة المجتمع
وتنمية البيئة
أمين الكلية

الأستاذ الدكتور / عارف محمد سليمان
الأستاذ الدكتور / اشرف شوقي سليم
الأستاذ الدكتور / هشام محمد البطش
الأستاذ الدكتور / السيد علي إبراهيم حسن
الأستاذة / عزة الرباط

رؤساء الأقسام العلمية بالكلية

رئيس قسم العلوم الهندسية الأساسية
رئيس قسم الهندسة الميكانيكية
رئيس قسم الهندسة الكهربائية
رئيس قسم الهندسة المدنية
رئيس قسم الهندسة المعمارية

الأستاذ الدكتور / السيد علي إبراهيم حسن
الأستاذ الدكتور / أحمد عبد الفتاح البيطار
الأستاذ الدكتور / أشرف يحيى حسن
الأستاذ الدكتور / مصطفى موسى محمد رباح
الأستاذ الدكتور / أيمن عبد الحميد أمين

وحدة الجودة بالكلية

مدير وحدة إدارة الجودة
نائب مدير وحدة إدارة الجودة

الأستاذ الدكتور / أحمد محمد العسال
الدكتورة / دعاء عبد الوهاب أحمد



**الأستاذ الدكتور / جمال السعيد
رئيس جامعة بنها**



**الأستاذ الدكتور / حسين المغربي
نائب رئيس جامعة بنها
لشئون الطلاب**

الفصل الأول

الأقسام العلمية بالكلية

والمقررات الدراسية والدرجات العلمية

الأقسام العلمية بالكلية:

تتكون الكلية من الأقسام العلمية التالية:

١. قسم الهندسة الميكانيكية.
٢. قسم الهندسة الكهربائية.
٣. قسم الهندسة المدنية.
٤. قسم الهندسة المعمارية.
٥. قسم العلوم الهندسية الأساسية.

المقررات الدراسية:

يقوم كل قسم من الأقسام العلمية الموضحة أعلاه بمسئولية بتدريس المقررات التالية:

قسم العلوم الهندسية الأساسية:

الرياضيات - الميكانيكا - الفيزياء - الكيمياء.

قسم الهندسة الميكانيكية:

- التكنولوجيا والمجتمع - رسم هندسي - هندسة الانتاج والورش - ميكانيكا الموائع -
- نظرية آلات - ميكانيكا المواد - تكنولوجيا هندسة المواد - تطبيقات هندسية ميكانيكية -
- اساسيات التصنيع وورش - ديناميكا حرارية - أجهزة القياس - ميكانيكا واختبار المواد -
- تصميم أجزاء الماكينات - الرسم بمساعدة الحاسب - تكنولوجيا التصنيع - صيانة نظم
- ميكانيكية - أمن صناعي - سيكولوجيا التصنيع - ديناميكا الموائع - انتقال حرارة وكتلة
- آلات حرارية وموائع - التقرير الفني - التلوث والبيئة - آلات الاحتراق الداخلي -
- تبريد وتكييف الهواء - ديناميكا المنظومات والإهتزازات - التحكم الآلي - تصميم
- ميكانيكي - هندسة المواد - تصميم مدعم بالحاسب - تصميم وإجراء التجارب - نظرية
- قطع معادن - أساليب تصنيع متقدمة - هندسة صناعية - إدارة انتاج - مقدمة
- الميكاترونيك - آلات هيدروليكية وتوربينات - منظومات قدرة هيدروليكية ونيوماتية -
- مكونات نظم الطاقة - محطات القوى - تكنولوجيا الاحتراق - تطبيقات التحكم - إدارة
- مشروعات - التصنيع المدعم بالحاسب - مناولة المواد - بحوث العمليات - الاقتصاد
- الهندسي - التحكم فى العمليات وتطبيقاتها - تصميم الأنظمة الميكاترونية - نظم
- الحريق وتوزيع المياه - محطات نووية - تطبيقات الحاسب فى نظم الطاقة - طاقة غير
- تقليدية - مركبات ومعدات - تبريد صناعي - نظم تكييف الهواء - معدات التبريد
- وتكييف الهواء - تصميم وتطوير المنتج - الآلية الصناعية - تصميم مساعدات الإنتاج
- تصميم ماكينات التشغيل - تحكم و توكيد الجودة - التحكم الإحصائي في الجودة -
- بحوث عمليات متقدمة - الإنتاجية ودراسة الوقت والحركة - الروبوتات - التحكم
- الهيدروليكي والنيوماتي - الأنظمة الميكاترونية المطمورة - رؤية الماكينة ومحاكاة
- العمليات - الذكاء الاصطناعي - التشغيل في الزمن الحقيقي.

قسم الهندسة الكهربائية:

أساسيات وبرمجة الحاسبات . الهندسة الكهربائية وتحليل الدوائر - تطبيقات هندسية كهربية - تكنولوجيا الهندسة الكهربائية - القياسات الكهربائية - الدوائر المنطقية - برمجة حاسب - تطبيقات الحاسب - نظرية المجالات الكهرومغناطيسية - دوائر إلكترونية - ورشة صيانة الآلات الكهربائية - ورشة صيانة الأجهزة الإلكترونية - دوائر كهربية وإلكترونية - نظرية العمليات العشوائية - إشارات ونظم - عمارة الحاسب - تطبيقات حاسب هندسية - هندسة تحكم - الصوتيات وفوق الصوتيات - تصميم دوائر إلكترونية - التقرير الفني - خطوط الإرسال - نظم اتصالات - مهارات العرض والتواصل - الأنظمة المعتمدة على المعالجات الميكروثوية - هياكل البيانات واللوغاريتمات - الموجات والهوائيات - شبكات الحاسب - نظم المعلومات - تنظيم الحاسب - المعالجات والمتحكمات الدقيقة - آلات كهربية - نظم القوى الكهربائية - إلكترونيات القدرة - إلكترونيات القوى - القوى والآلات كهربية - إلكترونيات طبية - الميكانيكا الحيوية - أجهزة التحليل والتحليل الحيوي - التدريب الميداني - معالجة الإشارات الرقمية - تحليل الصور الرقمية والتعرف على النماذج - الترميز وتحليل الشفرات - الأنظمة المدمجة في الزمن الحقيقي - وقاية نظم القوى - تحليل نظم القوى - أجهزة التحويل والآلات الخاصة - نظم التحريك الكهربائية - نظم التحكم الصناعية - التحكم الرقمي - الاحصاء الحيوي - إدارة الأجهزة الطبية - أجهزة المستشفيات - الأجهزة المعاونة على الحياة - نمذجة ومحاكاة الأجهزة الطبية - موضوعات مختارة في الإتصالات - دوائر وأجهزة الميكرويف - نظرية الكشف والتقدير - عمارة الحاسب المتقدمة - تأمين البيانات - شبكات الحاسب المتقدمة - نظم تشغيل الحاسب - تحليل الصور الرقمية والتعرف على النماذج - التشغيل في الزمن الحقيقي - هندسة الضغط العالي - تطبيقات الحاسب في نظم القوى - الطاقة

الجديدة والمتجددة - تصميم دوائر التوزيع - أجهزة نقل الطاقة الكهربائية المرنة - نظم التحكم الصناعية المتقدمة - الروبوتات - نمذجة الآلات الكهربائية - تقدير المتغيرات والتعرف على النظم - نظم التحكم الذكية - الأجهزة النووية والإشعاعية - الإلكترونيات والأجهزة الحيوية - الإلكترونيات الضوئية - الذكاء الاصطناعي.

قسم الهندسة المدنية:

تطبيقات حاسب - رسم مدني - تطبيقات هندسية مدنية - تكنولوجيا الهندسة المدنية - تحليل إنشائي - خواص واختبار مواد - تكنولوجيا مواد البناء - مساحة مستوية - ميكانيكا الموائع - الهندسة المعمارية - المهنة والمجتمع - تكنولوجيا الخرسانة - مساحة طبوغرافية - هندسة الري والصرف - هيدرولوجي - هيدروليكا - تصميم منشآت خرسانية - جيولوجيا هندسية - مهارات شخصية - إدارة المشروعات - التلوث والبيئة - التقرير الفني - مساحة جوية وجويديسيا - تصميم أعمال الري - تصميم منشآت خرسانية - هندسة تقنية التربة - تصميم منشآت معدنية - تخطيط النقل وهندسة المرور - هندسة الطرق - تصميم اساسات - هندسة الطرق والمطارات - هندسة الإمداد بالمياه - هندسة الصرف الصحي - هندسة الزلازل وديناميكا المنشآت - مواد الإنشاء الحديثة - نظم الإحداثيات بالأقمار الصناعية - الإستشعار عن بعد - ترميم وتدعيم المنشآت الخرسانية - منشآت خرسانية خاصة - أساسات خاصة - منشآت معدنية متقدمة - هندسة الطرق والمطارات المتقدمة - تخطيط النقل وهندسة المرور المتقدمة - هندسة صحية متقدمة - نمذجة شبكات المياه والصرف الصحي.

قسم الهندسة المعمارية:

التصميم المعماري - الإنشاء المعماري - التدريب البصري - تاريخ ونظريات العمارة - الظل والمنظور. نظرية الإنشاءات - المساحة المستوية - خواص واختبار المواد . اللغة الإنجليزية - الدراسات المعمارية الإنسانية - التحكم البيئي - تطبيقات الحاسب - خرسانة مسلحة - التصميمات التنفيذية - التركيبات الفنية - حقوق الانسان - تخطيط المدن - أسس التصميم الداخلي - التصميم العمراني - تكنولوجيا البناء - تصميم وتنسيق المواقع - العمارة الخضراء - مشروع التخرج - الكميات والمواصفات - إدارة المشروعات- العمارة الداخلية - وسائل التحليل باستخدام الحاسب الآلى (نظم المعلومات) - الحاسب الآلى في التصميم البيئي- وسائل التحليل باستخدام الحاسب الآلى ٢ - النقد المعماري - التشكيل والجماليات - نظم و معايير تقييم الأثر البيئي للمباني - عمارة المجتمعات الإسلامية - قوانين وتشريعات البناء - إقتصاديات البناء وتقييم وتحليل المشروعات .

الدرجات العلمية التي تمنحها الكلية:

تمنح جامعة بنها بناء على طلب مجلس كلية الهندسة بنها درجة البكالوريوس في:

١. الهندسة الميكانيكية في إحدى الشعب الآتية:

أ. شعبة التصميم والإنتاج.

ب. شعبة القوى الميكانيكية.

ت. شعبة الميكاترونيات.

٢. الهندسة الكهربائية في إحدى الشعب الآتية:

أ. شعبة هندسة القوى الكهربائية والتحكم.

ب. شعبة هندسة الاتصالات والحاسبات.

ت. شعبة الهندسة الطبية.

٣. الهندسة المدنية.

٤. الهندسة المعمارية.

الفصل الثاني

قبول وقيد الطلاب بالكلية

والمقررات الدراسية والدرجات العلمية

١-٢ قبول الطلاب.

يتم قبول الطلاب من أبناء جمهورية مصر العربية وفقا للأعداد التي يحددها المجلس الأعلى للجامعات قبل بداية كل عام جامعي من بين الطلاب الحاصلين على شهادة الثانوية العامة أو ما يعادلها.

بالنسبة للطلاب الوافدين يتم قبولهم بقرار من وزير التعليم العالي بناء على الأعداد التي يحددها المجلس الأعلى للجامعات- ولا يجوز أن يزيد عدد الطلاب المقبولين أو المحولين في كل كلية على ١٠ % من عدد الطلاب المقبولين من أبناء جمهورية مصر العربية.

٢-٢ قيد الطلاب.

يشترط لقيد الطالب بالكلية الآتي:

أ- ملف الطالب:

يجب ورود ملف الطالب للكلية وأن يحتوى على أصول المستندات الخاصة به والتأكد من صحة البيانات على ان تكون مطابقة للكشوف الواردة من مكتب القبول للجامعات والمعاهد العليا (بالنسبة للمصريين) وبالنسبة للوافدين تكون مطابقة للكشوف الواردة من الإدارة العامة للوافدين (عن طريق الجامعة) ويشترط كذلك موافقة جهات الأمن قبل قيدهم.

ب- الكشف الطبي:

على الطالب أن يجتاز بنجاح الكشف الطبي لإثبات خلوه من الأمراض المعدية وصلاحيته لمتابعة الدراسة . ويتم الكشف الطبي (بالنسبة للطلاب المصريين) تحت إشراف المراقبة الطبية لجامعة بنها بمقر الكلية وفى المواعيد التي تحدد وتعلن للطلاب

ووفقا للكشوف التي تعدها شئون الطلاب بالكلية .

أما الطلاب الوافدون فإنه يتم فحصهم طبيا عن طريق وزارة الصحة والسكان (مديرية الصحة بالقاهرة) مع تكليفهم بتقديم شهادة تفيد خلوهم من مرض نقص المناعة (الإيدز) الذى يعتبر شرطا من شروط القبول.

ت- تحديد الموقف من التجنيد:

على الطلاب الذين أتموا سن التاسعة عشر من عمرهم عند أول سبتمبر من العام الجامعي تحديد موقفهم التجنيدى وإجراءات ذلك أن يتقدم الطالب إلى مندوب التجنيد بالمركز أو القسم الذى أستخرج منه بطاقته الشخصية (رقمه القومي) لإستلام بطاقة الخدمة العسكرية والوطنية (نموذج ٦ جند) ويقدمها إلى شئون الطلاب بالكلية مع (نموذج ٢ جند) يحصل عليه من منطقة التجنيد لإتخاذ إجراءات تأجيل التجنيد لسن ٢٨ سنة أو حين التخرج أيهما أقرب.

ث- أداء الرسوم المقررة:

الطلاب المصريون : يؤدى الطالب رسوم قدرها ٧٣٠ جنيه مصرى شاملة رسم الإتحاد والتأمين والرعاية الطبية ورعاية وخلافه. ويكون السداد بخزينة الكلية بموجب إذن دفع يحصل عليه الطالب من شئون الطلاب.

٢- ٣ رعاية الطلاب الوافدين.

- يتم الاستعلام عن عضو هيئة التدريس القائم بعمل الارشاد للطلاب الوافدين.
- الطلاب الوافدون : بالإضافة إلى الرسوم المقررة على الطلاب للمصريين المحددة سابقا يسدد الطلاب الوافدون الرسوم كالتالى:

أ- الطالب الوافد الغير مقيد على منحة دراسية من منح جمهورية مصر العربية:

يجدد رسم القيد والذى يسدد مرة واحدة عند بدء التحاقه بالكلية وكذلك المصروفات الدراسية التى تسدد سنويا طبقا لقرارات المجلس الأعلى للجامعات والواردة من إدارة الجامعة. تحدد كيفية (مكان) السداد للمصروفات الدراسية طبقا للخطاب الوارد من الجامعة ويتم السداد بموجب إذن دفع يحصل عليه الطالب من شئون الطلاب ويقدم إيصال السداد إلى الحسابات الخاصة بالجامعة لإعطائه إشعار للكلية بانه قد تم سداد رسوم القيد

والمصروفات المطلوبة- ويتم تسجيل ذلك في سجلات شئون الطلاب ويحفظ بملف الطالب.

يتم إلغاء ترشيح الطالب الوافد إذا لم يسدد رسوم القيد والمصروفات بعد مرور شهر من إخطار الجامعة بترشيحه وتبلغ إدارة الوافدين بوزارة التعليم العالى بذلك.

ب- الطالب الوافد المقيد على منحة دراسية من منح جمهورية مصر العربية :

يعفى من سداد الرسوم والمصروفات الدراسية- ويستمر الاعفاء فى حالة نجاح الطالب ويسقط الاعفاء فى حالة رسوبه- ويجب عليه تسديد المصروفات الدراسية عن عام الرسوب.

ج- الطالب الوافد الذى يتقرر له تخفيض نسبة من المصروفات المقررة على الطلاب الوافدين بالجنه المصري (بدلا من الإعفاء الكامل):

يتم إعفاؤه من رسوم القيد ويكتفى بسداد المصروفات الدراسية المخفضة فقط. ويستمر التخفيض بالنسبة للطالب الناجح - أما الطالب الراسب يجب عليه تسديد المصروفات بالعملة الأجنبية.

د - أبناء اللاجئين السياسيين:

المقيمون إقامة دائمة في مصر (مولدون وحاصلون على جميع مراحل الدراسة بها). يصدر قرار الإعفاء أو التخفيض من وزارة التعليم العالى (إدارة الوافدين) وفقا للقواعد المقررة لكل حالة على حدى بناء على بحث الحالة الإجتماعية الذى يقدمه الطالب إلى الكلية مرفقاً به جميع المستندات لحالة كل منهم ويرفع للجامعة لإرساله للوزارة.

يستمر تمتع الطالب الناجح فقط بهذه الميزة مع إمكانية إستمرارها فى حالة الرسوب لمرة واحدة فقط خلال المرحلة الجامعية تقديراً لظروفه على أن يتقدم

بطلب لذلك لإحالاته إلى وزارة التعليم العالى مشفوعا بالمستندات المؤيدة لهذه الظروف.

فى حالة سداد الطالب المصروفات الدراسية المخفضة بالجنيه المصري يتم السداد فى الجهة التى تحدد بالقرارات الواردة من الجامعة بموجب إذن دفع يحصل عليه من شئون الطلاب.

هـ - الطلبة والطالبات من أبناء المصريات المتزوجات من أجنبى:

يعاملوا معاملة الطلاب المصريين فيما يتعلق بالرسوم الجامعية إعتبارا من العام الدراسي ٩٦/٩٥ وذلك للفئات التالية:-

أبناء وبنات المصريات المطلقات والأرامل. أبناء وبنات المصريات الذين يثبت بالبحث الإجماعى عجزهم عن سداد الرسوم الجامعية.

و- ملاحظات:

بالإضافة إلى ما سبق تحديده من الرسوم والمصروفات الدراسية يتعين على جميع الطلاب الوافدين سداد مبلغ يحدد بالقرارات الواردة من الجامعة سنويا لحساب صندوق أندية الطلاب الوافدين وتخصص لرعاية هؤلاء الطلاب إجتماعا وصحيا ورياضيا يسد بخزينة الكلية. كما يسدد مبلغ يحدد بالقرارات الواردة من الجامعة للرعاية الطبية بخزينة الكلية.

ز- إستخراج كارنيه الفرقة الدراسية:

لإستخراج كارنيه الفرقة الدراسية بعد سداد الطالب المصري أو الطالب الوافد الرسوم والمصروفات الدراسية على النحو المشار إليه سابقا - عليه أن يتقدم إلى شئون الطلاب بإيصال السداد وصورة شخصية له لإستخراج كارنيه الفرقة الدراسية.

فى حالة فقد كارنيه الفرقة الدراسية يتم إستخراج بدل فاقد بعد سداد ٢٠ جنيه بخزينة الكلية.

الفصل الثالث

الدراسة والإمتحانات

٣-١ عدد سنوات الدراسة:

مدة الدراسة لنيل درجة البكالوريوس في الهندسة خمس سنوات، تقسم كل سنة منها إلى فصلين دراسيين، تبدأ بالسنة الإعدادية يدرس الطالب فيها المواد التي تؤهله للتخصص بالأقسام العلمية بالكلية وهي (الهندسة الميكانيكية - الهندسة الكهربائية - الهندسة المدنية - الهندسة المعمارية).

٣-٢ متابعة الدراسة والمواظبة على الحضور:

- أ- تعقد المحاضرات لعدد حوالي مائة وعشرين طالباً ولايزيد عن ١٦٠ مائة وستون طالباً ويلقيها أحد الأساتذة أو الأساتذة المساعدين أو المدرسين وعلى القائم بالتدريس الإشراف على التمارين والتمارين التطبيقية وتحتسب ساعات الإشراف بواقع عدد ساعات التمرين والتمرين التطبيقي المحددة للمقرر.
- ب- يقوم بتدريس التمارين لكل مجموعة مكونة من ٢٠ طالباً ولاتزيد عن ٢٥ طالباً عضو من هيئة التدريس وأحد معاونيه أو إثنان من معاوني أعضاء هيئة التدريس.
- ت- التمارين التطبيقية تعامل معاملة التمارين ويقوم بتدريس المواد التطبيقية للمجموعة المكونة من ٢٠ طالباً ولاتزيد عن ٢٥ طالباً عضو هيئة تدريس وأحد معاونيه أو إثنان من معاوني أعضاء هيئة التدريس بالإضافة إلى اثنين من القائمين بالتدريب العملي بالورش أو المعامل.
- ث- يجب على الطالب الإلتزام بحضور المحاضرات والتمرينات وقاعات البحث. ويصدر مجلس الكلية بناء على طلب مجالس الأقسام المختصة قراراً بحرمان الطالب من التقدم للإمتحان في المقررات التي لم يستوف فيها نسبة الحضور وهي ٧٥% - وفي هذه الحالة يعتبر الطالب راسباً في المقررات التي حرم من التقدم للإمتحان فيها. ويتم إنذار الطالب بنسبة تغيبه في المقرر بناء على ما يرد من الأقسام المختصة وذلك قبل صدور قرار حرمانه من دخول الإمتحان.
- ج- لمجلس الكلية بناءً على طلب مجلس القسم المختص أن يحرم الطالب من التقدم إلى الإمتحان في مقررات القسم كلها أو بعضها إذا كانت مواظبته في المحاضرات والدروس النظرية والعملية تقل عن ٧٥% من مجموعها الفعلي وفي هذه الحالة

يعتبر الطالب راسباً في المقررات التي حرم من التقدم للإمتحان فيها، إلا إذا قدم عذراً يقبله مجلس الكلية فيعتبر غائباً بعذر مقبول.

٣-٣ أعمال السنة.

أ- الطالب الباقي للإعادة عليه إعادة أعمال السنة بالكامل بالنسبة للمقررات الراسب فيها وتحسب له الدرجات الجديدة بغض النظر عما سبق أن حصل عليه في السنة الماضية.

ب- الطالب المقيد من الخارج والطالب المتخلف يسمح لهم إعادة أعمال السنة في المقرر الراسب فيه إذا كانت درجة أعمال السنة أقل من ٥٠% - ويكون ذلك بأن يتقدم بطلب إلى الأستاذ القائم بالتدريس لإعادة أعمال السنة بحد أقصى ٥٠% علماً بأن الطالب الراسب تعلن نتيجته في الكشوف ض/ أو ضج/ أما إذا كان الطالب ناجحاً في أعمال السنة فتحسب له درجات أعمال السنة السابق حصوله عليها كما هي.

ت- الطالب المحول من كلية مناظرة (فرق نقل) عليه تأدية أعمال السنة في المواد التي أستاذت عليه نتيجة للتحويل وكذلك بالنسبة للمواد المتخلفة من فرق أدنى.

ث- طلاب الإمتحان التكميلي (دور نوفمبر) تحسب لهم درجات أعمال السنة السابق الحصول عليها في دور يناير أو دور يونيو.

ج- الطلاب الراشدين في الإمتحان التكميلي (دور نوفمبر) يعامل معاملة الطالب الراسب أو من الخارج فيما يخص أعمال السنة.

٤-٣ تدريب الطلاب.

تشمل الدراسة نظاماً لتدريب الطلاب داخل الكلية بعد الفرقة الإعدادية ومقرراً للتدريب الميداني خارج الكلية بعد الفرقة الثالثة ينفذ تحت إشراف أعضاء هيئة التدريس ومعاونيهم في المجالات التخصصية ويشارك في الإشراف رجال الصناعة طبقاً للنظام الآتي:

أ- الفرقة الإعدادية: تدريب رسم هندسي وورش وحاسب آلي لمدة ثلاثة أسابيع وبواقع ستة أيام أسبوعياً (ستة ساعات يومياً) خلال العطلة الصيفية وقيم التدريب بواقع خمسين درجة من درجات أعمال الفرقة لمادة التطبيقات الهندسية في الفرقة الأولى.

- ب- الفرقة الثالثة: تدريب ميداني لمدة ستة أسابيع بالمنشآت العامة والمصانع خلال العطلة الصيفية للفرقة الثالثة ولطلاب جميع الأقسام ويحتسب التدريب مادة أساسية على أن يتقدم الطالب في نهاية التدريب بتقرير مفصل عما أداه في هذا التدريب، ويقوم القسم العلمي المختص بعقد إمتحان شفوي لمناقشته.
- ت- الفرقة الرابعة: يقوم طلاب الفرقة الرابعة بإعداد مشروع أثناء العام الدراسي وتحدد مجالس الأقسام المختلفة موضوعات المشاريع طبقاً للمقررات التخصصية الواردة في جداول المقررات الدراسية. وتخصص فترة إضافية للمشروع بعد إمتحان الفصل الدراسي الثاني لمدة أربعة أسابيع بواقع ستة وثلاثين ساعة أسبوعياً. ويراعى في إختيار الأقسام للمشاريع أن تكون تطبيقية نابعة من الصناعة وخدمة المجتمع والبيئة.

٥-٣ الإمتحانات

أ - الإمتحانات النهائية:

تعد إمتحانات النقل وإمتحانات البكالوريوس في نهاية كل فصل دراسي، ومدة الدراسة الفعلية في كل فصل دراسي خمسة عشرة أسبوعاً في المقررات التي درسها الطالب في فرقته وفي مواد مقررات التخلف طبقاً للجدول المعلنة. وفي حالات الضرورة يجوز لإدارة الكلية الموافقة على عقد لجنة خاصة لإمتحان الطالب داخلها أو خارجها إذا وجد من الأسباب ما يبرر ذلك.

على طلبة الفرقة الرابعة إعداد مشروع البكالوريوس الذي تحدد مجالس الأقسام المختصة موضوعه كما تخصص له فترة زمنية إضافية بعد الإمتحان التحريري لدور مايو لمدة أربع أسابيع في جميع التخصصات.

لا يتم نقل الطالب من فرقة إلى أخرى إلا في نهاية العام. ويعتبر الطالب ناجحاً إذا نجح في جميع مقررات فرقته وينقل من الفرقة المقيد بها إلى الفرقة التي تليها إذا كان راسباً فيما لا يزيد على مقررین من مقررات فرقته أو من مقررات فرق أدنى.

يسمح للطالب كذلك بالنقل إلى الفرقة الأعلى بمواد تخلف إذا رسب فيما لا يزيد على مقررین من مقررات فرقة المقيد بها أو من مقررات فرقة أدنى بالإضافة إلى مقررین إضافيين على الأكثر من مجموعة مقررات متطلبات الجامعة (حقوق الإنسان، تشریعات و عقود)، وفي حالة نجاحه يحتسب له تقدير مقبول بحد أقصى ٦٤%.

بالنسبة للمقررات المتصلة يعتبر الطالب ناجحاً في المقرر إذا كان ناجحاً في مجموع جزئی المقرر. أما إذا رسب في المجموع الكلي للمقرر فإنه يؤدي الإمتحان في جزء المقرر الذي رسب فيه فقط. وفي حالة نجاحه لا يحتسب له تقدير أعلى من مقبول في هذا الجزء وتضاف هذه الدرجة إلى الجزء السابق نجاحه فيه. وتحسب له مادة رسوب واحدة إذا رسب في أى جزء أو الجزئين معاً وفي حالة رسوبه في الجزئين ثم نجاحه فيهما تخفض درجة الجزئين إلى أعلى درجة للمقبول.

يشترط النجاح في جميع المقررات قبل الحصول على درجة البكالوريوس. ويعقد لطلاب الفرقة الرابعة الراسبين (فيما لا يزيد على مقررین من مقررات فرقة المقيد بها أو من مقررات فرقة أدنى بالإضافة إلى مقررین إضافيين على الأكثر من مقررات متطلبات الجامعة) إمتحان دور ثانی خلال شهر أكتوبر من العام الدراسي الجديد في مقررات الرسوب، وعلى الطالب أن يجتاز جميع مقررات الرسوب بنجاح في هذا الإمتحان وإلا اعتبر راسباً وبقياً للإعادة بالفرقة وعليه إعادة المقررات التي رسب فيها فقط وفي جميع الأحوال لا يحتسب له تقدير أعلى من مقبول بحد أقصى ٦٤%، وفي جميع الأحوال لا يعقد دور ثان للطالب الراسب في مقرر المشروع.

ب – الإمتحان العملي والشفهي :

إذا تضمن الإمتحان في أحد المقررات إمتحاناً تحريرياً وآخر شفويّاً أو عمليّاً فإن نتيجة الطالب في هذا المقرر تحسب من مجموع درجات إمتحانات التحريري والعملي أو الشفوي بالإضافة إلى أعمال السنة. ويعتبر الطالب الغائب في الإمتحان التحريري غائباً في المقرر ولا ترصد له درجة فيه وإذا لم يتضمن أحد المقررات إختباراً تحريرياً (مثل مقرر المشروع) فتعامل إختبارات العملي أو الشفوي معاملة الإمتحان التحريري.

في حالة رسوب أي طالب في مقرر سواء كانت حالة الطالب باق للإعادة أو متخلف أو من الخارج أو دور نوفمبر – فان عليه إعادة الإمتحان الشفوي / العملي إن وجد لأن

الإمتحان الشفوي / العملي يعامل معاملة الإمتحان التحريري – وتؤخذ درجة الإمتحان الجديدة كما هي بغض النظر عن الدرجة التي حصل عليها في المرات السابقة.

٦-٣ مقررات اضافية.

بالإضافة إلى المقررات الدراسية المقررة على الطلاب- والمنصوص عليها في اللائحة الداخلية للكلية – يدرس الطلاب المقررات الآتية:

- أ- مقرر التربية العسكرية: وهو مقرر إجباري على الطلاب المصريين الذكور ولا يجوز منح الطالب شهادة التخرج قبل نجاحه فيها ويتم تدريسه لمدة ثلاث أسابيع خلال إجازة نصف العام أو الإجازة الصيفية.
- ب- الطلاب الحاصلين على شهادات أجنبية معادلة لشهادة إتمام الدراسة الثانوية يجب عليهم أداء إمتحان تكميلي في مستوى شهادة إتمام الدراسة الثانوية العامة المصرية في المقررات الآتية: اللغة العربية - التربية الدينية - التربية الوطنية (تسرى على الطلاب المقبولين بالجامعات إعتباراً من العام الدراسي ١٩٩١/٩٠). ولا يجوز منح الطالب درجة البكالوريوس إلا بعد نجاحه في هذه المقررات التكميلية.
- ت- يعفي الطلاب الوافدين الحاصلين علي شهادات الثانوية الأجنبية المعادلة لشهاده الثانوية العامة المصرية من أداء الإمتحان التكميلي في مقررات اللغة العربية – التربية الدينية – والتربية الوطنية اذا توافرت الشروط الآتية :
 - ث- إذا كانت لغة الطالب الأصلية غير العربية.
 - ج- إذا كان الطالب لم يدرس اللغة العربية أثناء دراسته لشهاده الثانوية الأجنبية المعادلة.
 - ح- يعفي الطلاب الوافدين الحاصلين علي شهاده الثانوية العامة المعادلة من شروط نجاحهم في اللغة الأجنبية التي لم يدرسوها وفقاً للنظام الدراسي للدولة الحاصلين منها علي الشهادة وإذا كانت اللغة تدخل ضمن برنامج الدراسة القسم الذي يتم الالتحاق به علي أن يؤدي الطالب إمتحاناً تكميلياً في هذه المادة ولا يمنح درجه البكالوريوس إلا بعد نجاحه فيها.

٧-٣-٣ تقديرات النجاح والرسوب

- أ - يقدر نجاح الطالب فى إمتحانات كل فرقة وفى التقدير العام بأحد التقديرات الآتية :
- ممتاز..... من ٨٥% فأكثر من مجموع الدرجات.
 - جيد جدا من ٧٥% إلى أقل من ٨٥% من مجموع الدرجات.
 - جيد..... من ٦٥% إلى أقل من ٧٥% من مجموع الدرجات.
 - مقبول من ٥٠% إلى أقل من ٦٥% من مجموع الدرجات.

أما رسوب الطالب فيقدر بأحد التقديرين الآتيين :

- ضعيف..... من ٣٠% إلى أقل من ٥٠% من مجموع الدرجات.
- ضعيف جدا..... أقل من ٣٠% من مجموع الدرجات.

ب- فى جميع الأحوال يعتبر نجاح الطالب فى المقررات التى سبق له الرسوب فى إمتحاناتها بتقدير مقبول بحد أقصى ٦٤%.

ج- يحسب التقدير العام للطلاب فى درجة البكالوريوس على أساس المجموع الكلي (التراكمي) للدرجات التى حصلوا عليها فى كل السنوات الدراسية كما يتم ترتيبهم وفقاً لهذا المجموع.

د- يمنح الطالب مرتبة الشرف إذا كان تقديره النهائى ممتاز أو جيد جداً على ألا يقل تقديره السنوى فى أى فرقة من فرق الدراسة عدا الفرقة الإعدادية عن جيد جداً وألا يكون قد رسب فى أى إمتحان تقدم له فى أية فرقة عدا الفرقة الإعدادية.

ويقدر نجاح الطالب فى درجة البكالوريوس بأحد التقديرات : ممتاز – جيد جدا – جيد – مقبول . بحسب التقدير العام للطلاب فى درجة البكالوريوس على أساس المجموع التراكمي للدرجات التى حصلوا عليها فى جميع السنوات الدراسية ويتم ترتيبهم وفقاً لهذا المجموع.

٣-٨ قواعد توزيع الطلاب المنقولين من فرقهم إلى فرقة أعلى.

أ- المنقولون من الفرقة الإعدادية:

يتم توزيع الطلاب المنقولين من الفرقة الإعدادية إلى الفرقة الأولى على تخصصات الكلية (الهندسة المدنية - الهندسة المعمارية - الهندسة الكهربائية - الهندسة الميكانيكية). وفقاً لرغبات الطلاب مع الإلتزام بالقواعد التي يحددها مجلس الكلية طبقاً لإمكانيات الأقسام العلمية. مع الإحتكام إلى مجموع الدرجات الفعلية لمقررات الفرقة الإعدادية.

بالنسبة إلى الطلاب المنقولين إلى الفرقة الأعلى بمواد تم قبول العذر عنها بموافقة مجلس الكلية يتم إحتساب مجموع إعتباري لهم وبعد ذلك يتم تطبيق القواعد المعمول بها.

ب- المنقولون لفرق أعلى من الفرقة الأولى:

يتم توزيع طلاب السنة الثالثة تخصصات (الهندسة الكهربائية والهندسة الميكانيكية) داخل كل تخصص على الشعب التخصصية في حدود الأعداد التي يقرها مجلس الكلية لكل شعبة بناء على إمكانيات الشعبة وتبعاً لرغبات الطلاب مع الإحتكام إلى المجموع الكلي لدرجات كل طالب.

يسمح للطلاب بالتحويل بين التخصصات خلال الأسبوع الأول من الدراسة بشرط تحقيق الحد الأدنى لمجموع التخصص الذي يرغب في التحويل إليه.

٣-٩ : آلية تقديم الإلتماسات بعد ظهور النتيجة.

يتوجه الطالب إلى قسم شئون الطلاب لتقديم الإلتماس في نتيجة أى مادة، وذلك بعد دفع الرسوم المقررة، ويتم الكشف عن كراسة الإجابة ومراجعة الكراسة بالكامل والتأكد من أن لجنة التصحيح قد قامت بتصحيح الكراسة بأكملها والتأكد من أن الدرجات التي رصدت داخل الورقة قد رصدت أيضاً بغلاف الكراسة وأن أعمال السنة صحيحة كما سلمها الأستاذ للكنترول.

٣-١٠ قواعد الرأفة والرفع لفرق النقل والباكاليوريوس.

تنص اللوائح الجامعية على أن يترك للكلية وضع القواعد الخاصة بالرأفة والرفع لطلابها بما يتلاءم مع ظروف كل كلية. ويقوم مجلس الكلية بوضع هذه القواعد ومراجعتها ودراسة تأثيرها على النتائج ومستوى الأداء وتعديلها إذا إقتضى الأمر ذلك.

٣-١١ مدة بقاء الطالب بالفرقة.

لا يجوز للطالب أن يبقى مقيداً من الداخل بالفرقة الواحدة أكثر من سنتين - ويجوز لمجلس الكلية الترخيص للطلاب بعد ذلك إلى الإمتحان من الخارج في السنة التالية في المقررات التي رسبوا فيها وذلك فيما عدا طلاب الفرقة الإعدادية. وفيما يلي جدول يوضح عدد السنوات الدراسية المسموح بها في كل فرقة.

الفرقة	عدد السنوات من الداخل	عدد السنوات من الخارج
الإعدادية	٢	-
الأولى	٢	١
الثانية	٢	٣
الثالثة	٢	٣
الرابعة	٢	٣

إذا استنفذ الطالب عدد مرات الرسوب في مقرر أو مقررين من مقررات فرقتة - وكان له الحق في تأدية الإمتحان في بعض مقررات الفرقة. يسمح له بدخول الإمتحان في المقررات التي له فرص فيها ويجمد المقرر أو المقررين اللذين أستنفذ منهما مرات الرسوب (لا يسمح له بدخول الإمتحان فيها) وذلك لحين نجاحه ونقله للفرقة الأعلى ويؤدى الإمتحان فيها كمقررات تخلف.

٣ - ١٢ الحرمان من حضور الإمتحان النهائي فى مادة

لمجلس الكلية بناءً على طلب مجلس القسم المختص أن يحرم الطالب من التقدم إلى الإمتحان فى مقررات القسم كلها أو بعضها إذا كانت مواظبته فى المحاضرات والدروس النظرية والعملية تقل عن ٧٥ % من مجموعها الفعلى وفى هذه الحالة يعتبر الطالب راسباً فى المقررات التى حرم من التقدم للإمتحان فيها، إلا إذا قدم عذراً يقبله مجلس الكلية فيعتبر غائباً بعذر مقبول.

٣ - ١٣ قواعد منظمة للإمتحانات

- أ- الحضور إلى لجان الإمتحان فى الموعد المحدد المعلن عنه. ولن يسمح لأى طالب دخول اللجان إلا بالكارنيه الخاص بالكلية عن نفس العام الدراسي.
- ب- عدم دخول لجنة الإمتحان بالتليفون المحمول.
- ت- لا يسمح للطلاب الذين لم يسددوا المصروفات بدخول الإمتحان.
- ث- محظور على الطلاب التحدث أثناء الإمتحان التحريرى أو العملى أو القيام بأى عمل فيه إخلال بنظام الإمتحان.
- ج- قبل الشروع فى الإجابة تكتب البيانات اللازمة على البطاقة فى أعلى الناحية اليسرى والملونة باللون الأسود بالكراسة المعدة للإجابة كتابة واضحة غير مختصرة باللغة العربية وتكون بحبر أزرق أو أزرق مسود ولا يجوز فصل البطاقة عن الكراسة.
- ح- على الطالب أن يستحضر معه جميع الأدوات اللازمة المقررة لإمتحان المادة ولا يصرف له إلا ورقة إجابة واحدة فقط.
- خ- محظور على الطلبة قطعياً أن يكتبوا أسماءهم أو أرقام جلوسهم أو أى إشارة أو علامة مميزة أو كل ما يخرج عن موضوع الإمتحان فى الأوراق المعدة لكتابة الأجوبة وكذلك محظور عليهم كتابة أى شئ على ورقة الأسئلة ما عدا اسمه فقط.
- د- على الطالب تسليم ورقة إجابته إلى الملاحظ المكلف بملاحظته يداً بيد قبل خروجه من اللجنة وتوقيعه على كشف الإنصراف.
- ذ- لايجوز لأى طالب أن يكون معه فى قاعة الإمتحان كتاب أو ورقة ولو كانت خالية من الكتابة إلا ما قد يسمح به أستاذ المادة و يكون مدون على ظرف الأسئلة.
- ر- طبقاً لقرار مجلس الكلية يتم قبول الأعذار عن دخول الإمتحان قبل بدء الإمتحانات بالمستندات الداله على ذلك فى إطار القانون.

وفي كل الأحوال يتم الانتباه الى قواعد الامتحانات التي تعلن في نهاية الفصل الدراسي وقبل الامتحانات.

٣- ١٤ آلية تقديم الإقتراحات والشكاوى.

يمكن للطالب صاحب الإقتراح أو الشكوى إتباع مايلي :

تعينة النموذج الخاص بالإقتراح أو الشكوى الموجود لدى وكيل الكلية لشئون الطلاب. أو فى مكتب إدارة الجودة أو على موقع الكلية الإلكتروني ثم

- ١ . وضعه في الصندوق الخاص بذلك.

- ٢ . إرساله عن طريق الفاكس (٢٩٧.٢٢٣٠٣/٠١٣)

- ٣ . إرساله عن طريق البريد الإلكتروني :

(info@bhit.bu.edu.eg)

ويتم الرد على كافة الإستفسارات الخاصة بآلية تقديم الشكاوى وكيفية التوزيع على الأقسام العلمية والشعب والتخصصات داخل الأقسام العلمية عن طريق وكيل الكلية لشئون التعليم والطلاب وذلك بعد دراستها بلجنة شئون التعليم والطلاب ويتم إخطار وحدة إدارة الجودة.

٣- ١٥ الاستبيانات .

لا يمكن تحسين أي شيء وتطويره دون إدراكه والعلم به، ومعرفة أهدافه ووظائفه، يعني هذا فيما يتعلق بإدارة كلية جامعية، معرفة هل الخدمات التعليمية من تدريس وتعلم، والخدمات الإدارية (تنظيم وقيادة) تؤدىان إلى تلبية حاجة الطالب للحصول على جودة التعلم. و لذلك تحرص الكلية على توزيع عدة استبيانات لجوانب مختلفة للعملية التعليمية و التنظيمية بالكلية على الطلاب، وتقوم بتحليل نتائج الاستبيانات لاتخاذ الإجراءات التصحيحية المناسبة وتعديل خطط واستراتيجية الكلية لرفع المستوى التعليمي والتنظيمي. فاحرص عزيزي الطالب على ان تجيب على الاستبيانات بكل شفافية ومصداقية.

الفصل الرابع

إيقاف القيد – أذار الإمتحانات – إرجاء القيد

١-٤ إيقاف القيد.

يجوز لمجلس الكلية أن يوقف قيد الطالب لمدة سنتين دراسيتين متتاليتين أو متفرقتين خلال سنوات الدراسة إذا تقدم بعذر مقبول يمنعه من الإنتظام في الدراسة – وفي حالة الضرورة يجوز لمجلس الجامعة زيادة مدد وقف القيد .

٢-٤ الأذار.

يجوز لمجلس الكلية قبول العذر القهري للطالب عن أداء الإمتحان بشرط ألا يزيد عن أربعة فرص (فصلية) متتالية أو متفرقة خلال سنوات الدراسة بالكلية – وفي حالة الضرورة يجوز لمجلس الجامعة منح الطالب فرصتين (فصلين).

يشترط لقبول عذر الطالب عن الإمتحان أو إيقاف قيده أن يكون قد استوفي شروط قيده بالكلية (علي النحو الموضح بالفصل الثاني) وأن يكون قام بسداد الرسوم الدراسية.

في حالة قبول العذر أو وقف القيد لا يعتبر غياب الطالب رسوباً – أما إذا تغيب الطالب بغير عذر مقبول فيعتبر راسباً بتقدير ضعيف جداً.

يوضح الجدول التالي عدد مرات إيقاف القيد و الأذار وتاريخ تقديم الطلب .

مواعيد تقديم الطلب	عدد المرات المسموح بها من الجامعة	عدد المرات المسموح بها من الكلية	التغيب عن الإمتحان
ها يقدم الطلب في موعد أقصاه ثلاث أسابيع قبل الإمتحان	المدة التي تقدرها الجامعة	سنتين دراسيتين	إيقاف القيد
يقدم الطلب في مدة أقصاها شهر من نهاية إمتحان الفصل الدراسي الذي يعتذر عنه .	مرتين(فصلين)	أربع مرات (فصلية)	الأذار

لا تحسب أعمار الطالب عن أداء الإمتحان بسبب تجنيده ضمن الأعمار المحددة سابقاً – بشرط تقديمه ما يثبت ذلك (شهادة معتمدة من إدارة السجلات العسكرية).

يعتبر الطالب المتهرب من التجنيد و تغيب عن أداء الإمتحان غائباً بدون عذر (راسباً بتقدير ضعيف جداً)

الطالب الذي يتغيب عن أداء الإمتحان التحريري في أحد الفصلين الدراسيين للمادة المستمرة يحصل علي درجة صفر في الإمتحان التحريري الذي تغيب فيه فإذا كان هذا الطالب حصل علي درجات في أعمال السنة و الشفوي و العملي إن وجد – تضاف هذه الدرجات إلى المجموع الكلي للمقرر في نهاية العام الدراسي .

وللطالب الذي تقدم بعذر مقبول عن أداء الإمتحان بالنسبة للمقرر المستمر عن أحد الفصلين الدراسيين إعتبار هذا العذر عن المقرر بأكمله.

٣-٤ إرجاء القيد.

يجوز لمجلس الكلية وفي حالة الضرورة إرجاء قيد الطالب في العام الدراسي الذي رشح فيه إلى العام الدراسي الذي يليه إذا ما رأي المجلس من الأسباب ما يوجب ذلك.

وفي هذه الحالة لا يقيد الطالب – وعليه فلا يطالب بسداد الرسوم الدراسية عن العام المرجأ قيده فيه.

٤-٤ إعادة القيد.

يجوز لمجلس الكلية إعادة قيد الطالب بعد زوال سبب إيقاف قيده وتقديم ما يثبت ذلك .

الفصل الخامس

قواعد التحويل ونقل القيد إلى

كلية الهندسة بينها - جامعة بنها

طبقا لقرارات المجلس الأعلى للجامعات المكملة لها يجوز تحويل (بين الكليات المتناظرة) أو نقل قيد (بين الكليات الغير متناظرة) الطلاب بين الكليات من ذات الجامعة أو جامعة أخرى و يشترط في جميع الحالات موافقة مجلس الكليتين المختصتين :

٥-١ نقل قيد لطلاب الفرقة الإعدادية.

يتم التحويل من خلال مكتب تنسيق الجامعات للطلاب المستجدين. و يتم نقل القيد بالنسبة للطلاب الغير مستجدين عن طريق مكتب التحويل المركزي بإدارة الجامعة وطبقا للشروط التالية :

أن يكون الطالب حاصلًا على الحد الأدنى لمجموع الدرجات الذي وصل إليه القبول في الكلية المراد نقل قيده إليها - و أن تسمح إمكانيات الكلية بذلك .

أن يكون حاصلًا على الثانوية العامة من إحدى المدارس التي تقع في النطاق الجغرافي للجامعة التي يرغب في نقل القيد إليها .

أن يكون مستوفيا للشروط المؤهلة للقبول بالكلية التي يرغب في نقل قيده إليها .

يتم التحويل من خلال مكتب تنسيق الجامعات .

٥-٢ تحويل طلاب السنوات الأعلى من الفرقة الإعدادية.

القواعد العامة:

يتم التحويل طبقا للقواعد التي يحددها مجلس الكلية.

التحويل من الكلية الفنية العسكرية:

- أ- يجب أن يكون الطالب المحول من الكلية الفنية العسكرية لأسباب عدم البياقة العسكرية – وأن يصدر بذلك قرار من مجلس كليته.
- ب- يشترط للتحويل إلى الفرقة الإعدادية أن يكون الطالب قد حصل على الحد الأدنى للمجموع الذي يؤهله للإلتحاق بالكلية، وبالنسبة للتحويل إلى الفرق الأعلى يتم عمل مقاصات للمقررات التي درسها الطالب بمعرفة الأقسام العلمية بالكلية.

٣-٥ التحويل أو نقل القيد من كليات غير تابعة للجامعات الخاضعة لقانون تنظيم الجامعات.

- لا يجوز تحويل و نقل قيد الطلاب إلا اذا كان الطالب حاصلًا على الحد الأدنى من شهادة الثانوية العامة أو ما يعادلها للقبول بالكلية التي يرغب في تحويله أو نقل قيده إليها – وعلى أن يتم التحويل مركزيا عن طريق مكتب تنسيق القبول بالجامعات والمعاهد العليا.

٤-٥ التحويل من جامعات خارج الجمهورية.

- أ- يتم التحويل عن طريق المجلس الأعلى للجامعات بعد استيفاء الشروط العامة للتحويل .
- ب- يتم عمل مقاصة للمقررات التي درسها الطالب بمعرفة الأقسام العلمية للكلية المحول إليها
- ت- يكون سكن الطالب داخل نطاق التوزيع الجغرافي لجامعة بنها.
- ث- يجوز أن يعفى الطالب من حضور و أداء إمتحانات النقل في بعض المقررات إذا ثبت أنه أدى إمتحانات تعادلها في جامعة أو معهد علمي معترف بها من الجامعة – و يكون الإعفاء بقرار من رئيس الجامعة بعد موافقة مجلس شئون التعليم والطلاب بناء على إقتراح مجلس الكلية بعد أخذ رأي مجالس الأقسام المختصة.

٥-٥ إجراءات التحويل أو النقل.

- أ- إخلاء طرفه من الكلية المحول منها حتى يمكنها إرسال ملفه للكلية المحول إليها.
- ب- سداد الرسوم الدراسية المقررة و كذا رسم المختبرات و تأمين الأدوات الدراسية من حق الكلية المحول إليها الطالب إذا كان التحويل حتى أول ديسمبر – و بعد هذا التاريخ تعتبر الرسوم الدراسية من حق الكلية المحول منها الطالب.
- ت- تأدية أعمال السنة بالنسبة للمقررات التي أُستحدثت عليه نتيجة للتحويل وإعادة أعمال السنة للمقررات المتخلفة عليه من فرق أدنى – (ويتم ذلك في الكلية المحول إليها بمعرفة أستاذ المادة) و يحصل على درجته بالكامل.
- ث- تحديد موقفه التجنيدي (عن طريق شؤون الطلاب).

٦-٥ إجراءات تحويل أو نقل قيد الطلاب المقيدين بكلية الهندسة جامعة بنها إلى كلية أخرى في نفس الجامعة أو جامعه أخرى.

- أ- يتقدم الطالب بطلب إلى شؤون الطلاب للموافقة علي تحويله / نقل قيده.
- ب- يتم استخراج بيان بحالته الدراسية وتقديراته في المقررات التي درسها بالكلية ومجموعه الكلي والنهائية العظمي للدرجات (بالنسبة لفرق النقل).
- ت- بالنسبة للطلاب المستجدين يوضح في بيان الحالة مجموعته في الثانوية العامة بالإضافة إلى المستوى الرفيع ان وجد – والمنطقة التعليمية الحاصل منها علي الثانوية العامة وتاريخ حصوله عليها.
- ث- يتسلم الطالب بيان الحالة بعد موافقه أ. د. / عميد الكلية ثم يعتمد من إدارة الجامعة ويقدمه للكلية التي يرغب في التحويل أو نقل القيد إليها.

الفصل السادس

التدريب الصيفي

التدريب الصيفي للطلاب شرط من شروط التخرج - إن التدريب الصيفي للطلاب يعتبر فرصة جيدة لاكتساب الخبرات النظرية والعلمية في مجالات التخصص لطلاب كلية الهندسة لذلك فإن الكلية تحرص علي توفير أكبر عدد ممكن من فرص التدريب سواء داخل الكلية أو خارجها.

٦-١ تدريب داخل الكلية.

يؤدي طلاب الفرقة الإعدادية التدريب الصيفي داخل الكلية، ويقوم بالتدريس للمجموعة المكونة من ٢٠ طالبا عضو واحد من أعضاء هيئة التدريس وأحد معاونيه أو اثنان من معاوني أعضاء هيئة التدريس بالإضافة إلى اثنين من القائمين بالتدريب العلمي بالورش أو المعامل على أن تكون هذه الساعات خارج النصاب وبحد أقصى ٣٦ ساعة أسبوعيا.

٦-٢ تدريب خارج الكلية.

أ- بالنسبة للتدريب الميداني ترشح الكلية طلاب الفرقة الثالثة للتدريب خلال الإجازة الصيفية، ويتم التدريب خارج الكلية في المراكز الصناعية والشركات الهندسية ويشرف على التدريب عضو هيئة تدريس واحد وأحد معاونيه ويعاون في تنظيم التدريب إداري واحد من الكلية لكل ٢٠ طالبا، بالإضافة إلى مهندس من المصنع لكل خمسة طلاب على أن تصرف لكل منهم مكافأة بواقع ٥ % من أساس المرتب عن كل يوم تدريب.

ب- يجوز للطلاب المقيدون بالفرقة الأولى والثانية والثالثة التقدم إلى شئون الطلاب بطلب للحصول على موافقة الكلية للتدريب في إحدى الشركات أو الهيئات أو المؤسسات التي يحددها الطالب بناء على موافقة شخصية له من هذه الجهة ويتم ذلك بعد استيفاء الترشيحات في البند الأول.

ت- يتم تنظيم رحلات علمية لزيارة المراكز الصناعية والإنشائية والخدمية تحت إشراف أعضاء هيئة التدريس لطلاب السنوات النهائية بمختلف الأقسام العلمية طبقا للنظام الذي يقرره مجلس الكلية بناء على توصيات مجالس الأقسام العلمية.

٣-٦ التدريب أثناء مشروع التخرج.

يقوم طلاب الفرقة الرابعة بإعداد مشروع أثناء العام الدراسي وتحدد مجالس الأقسام المختلفة موضوعات المشاريع طبقاً للمقررات التخصصية الواردة في جداول المقررات الدراسية، وتخصص فترة إضافية للمشروع بعد إمتحان الفصل الدراسي الثانى لمدة أربعة أسابيع بواقع ستة وثلاثين ساعة أسبوعياً، ويراعى فى إختيار الأقسام للمشاريع أن تكون تطبيقية نابعة من الصناعة وخدمة المجتمع والبيئة.

الفصل السابع

مكافآت التفوق

يمنح الطلاب من أبناء جمهورية مصر العربية الحاصلون علي شهادة الثانوية العامه أو الشهادات الفنية المستجدون مكافآت التفوق على النحو التالي:

١. مكافأة قدرها (١٢٠ جنيه) لكل من : الثلاثون الأوائل في الثانوية العامة في شعبة العلوم والخمس الأوائل في كل من شهادات الدراسة الثانوية الفنية .

٢. مكافأة قدرها (٨٤ جنيه) للطلاب الحاصلين علي ٨٠% علي الأقل في التقدير العام لإمتحان شهادة الثانوية العامة أو إمتحان الشهادة الفنية وذلك للطلاب الغير مشار إليهم في البند السابق.

٣. يستمر صرف مكافأة التفوق السنوية إذا حصل الطالب في إمتحان النقل للفرقة الأعلى علي تقدير عام امتياز (١٢٠ جنيه) أو جيد جداً (٨٤ جنيه) بالنسبة للطلاب الحاصلين علي شهادة الثانوية العامة، وتكون مكافأة التفوق للطلاب الحاصلين علي الشهادات المعادلة بواقع (٦٠ جنيه) إذا حصل الطالب في إمتحان النقل علي تقدير عام امتياز أو جيد جداً.

الفصل الثامن

تجنيد الطلاب

١. لايجوز أن يلتحق أي طالب بإحدى الكليات بعد إتمام الثامنة عشر ما لم يكن له بطاقة الخدمة العسكرية و الوطنية (٦) جند.

٢. لايجوز أن يبقى طالب بإحدى الكليات فيما بين العشرين والثلاثين من عمره ما لم يكن لديه إحدى الشهادات أو النماذج المنصوص عليها في المادة ٤٥ من القانون رقم ١٢٧ لسنة ٨٠ وهي :

*الشهادات :

استثناء من الخدمة العسكرية – إعفاء من الخدمة العسكرية – تأجيل الخدمة العسكرية – لم يصبه الدور – تأدية الخدمة العسكرية – الإنتهاء من خدمة الإحتياط – تحت الطلب.

*النماذج :

تأجيل الخدمة الإلزامية – تحت الطلب لأجل معين.

٣. لا يجوز قيد الطالب في أولى مراحل الدراسة إذا تجاوز سنة ٢٢ عاما في أول سبتمبر من العام الدراسي الذي يلتحق فيه إلا إذا قدم إحدى الشهادات المنصوص عليها في البند (السابق).

٤. طلاب السنوات النهائية الذين يبلغون أمد تأجيل التجنيد ٢٨ سنة خلال العام الدراسي الذي يبدأ إفتراضاً في أول يونيو يستحقون تأجيل تجنيدهم حتى نهاية العام الدراسي – ويتعين عليهم تقديم نموذج (٢جند) إلى شؤون الطلاب.

٥. أما إذا تجاوز الطالب سن ٢٨ سنة قبل أول يونيو من العام الدراسي يتم إيقاف قيده عن الدراسة فوراً ولا يتم قيده إلا بعد تحديد موقفهم من التجنيد.

٦. الطلاب الحاصلون على شهادة إعفاء مؤقتة محددة الأجل إنتهى أمد إعفائهم يتحتم عليهم تحديد موقفهم من التجنيد فور إنتهاء الأجل المحدد – أو عمل تأجيل تجنيد إذا كان الطالب لم يبلغ سن ٢٨ سنة (يقدم نموذج ٢ جند).

٧. وبالنسبة لشهادات الإعفاء المؤقتة غير محددة الأجل يجب تجديدها كل ٥ سنوات.

٨. الطلاب الذين يتم تحويلهم أو نقل قيدهم للكلية بعد بلوغهم سن ٢٢ سنة عليهم تقديم نموذج (٢ جند) لشئون الطلاب لعمل تأجيل تجنيد لسن ٢٨ سنة. يتم إيقاف الطالب عن الدراسة فور بلوغه سن ٢٨ عام ما لم يقدم إحدى الشهادات الخاصة بالمعاملة العسكرية و المحددة في البند (الثاني).

٩. الطلاب الذين يتم تجنيدهم أثناء الدراسة يجب عليهم تقديم شهادة معتمدة تثبت تجنيدهم من إدارة السجلات العسكرية. ولا يسمح لهم في دخول الإمتحانات إلا بعد تقديم ما يفيد موافقة هيئة تدريب القوات المسلحة بوزارة الدفاع (فرع البعثات) على دخولهم الإمتحان.

١٠. يجب على الطالب تقديم أصول الشهادات أو النماذج المنصوص عليها في المادة ٤٥ من القانون رقم ١٢٧ لسنة ٨٠ والموضح في البند (الثاني) – ولا يقبل صورة ضوئية عليها.

١١. يزول تأجيل التجنيد بتخرج الطالب أو فصله أو بلوغه نهاية السن المؤجل تجنيده له و هو ٢٨ سنة.

١٢. على الطلاب المؤجل تجنيدهم في جميع الأحوال تقديم أنفسهم إلى منطقة التجنيد المختصة خلال ٣٠ يوم من تاريخ زوال السبب.

الفصل التاسع

المخالفات والجزاءات الطلابية

٩-١ مقدمة

إن طلاب الجامعة ملتزمون عادة بالسلوك والتقاليد الجامعية، وأحياناً لا يلتزم بعض الطلاب بهذه التقاليد وعليه فإن نظام الجزاءات جاء لتقويمهم بقصد حماية المجتمع الجامعي من أي إنحراف.

٩-٢ الإخلال بالقوانين واللوائح والتقاليد الجامعية

كل إخلال بالقوانين واللوائح والتقاليد الجامعية يعتبر مخالفة وعلى الأخص (طبقاً للمادة ١٢٤ من قانون ٤٩ لتنظيم الجامعات لسنة ١٩٧٢):

١. الأعمال المخلة بنظام الكلية أو المنشآت الجامعية.
٢. تعطيل الدراسة أو التحريض عليه أو الإمتناع المدير عن حضور الدروس والمحاضرات والأعمال الجامعية الأخرى التي تقضى اللوائح بالمواطبة عليها.
٣. كل فعل يتنافى مع الشرف والكرامة أو مخل بحسن السير والسلوك داخل الجامعة أو خارجها.
٤. كل إخلال بنظام الإمتحانات أو الهدوء اللازم له وكل غش في إمتحان أو شروع فيه.
٥. كل إتلاف للمنشآت والأجهزة أو المواد أو الكتب الجامعية أو تبديدها.
٦. كل تنظيم للجمعيات داخل الجامعة أو الإشتراك فيها بدون ترخيص سابق من السلطات الجامعية المختصة.
٧. توزيع النشرات أو اصدار جرائد حائط بأية صورة بالكليات أو جمع توقيعات بدون ترخيص سابق من السلطات الجامعية المختصة.
٨. الإعتصام داخل المباني الجامعية أو الإشتراك في مظاهرات مخالفة للنظام العام أو الآداب.

٣- حالات الغش.

كل طالب يرتكب غشا في إمتحان أو يشرع فيه ويضبط فى حالة تلبس يخرجه العميد أو من ينوب عنه من لجنة الإمتحانات يتم التحقيق معه بمعرفة المحقق القانونى بالكلية ويحال إلى مجلس التأديب. (طبقاً للمادة ١٢٥ من قانون ٤٩ لتنظيم الجامعات لسنة ١٩٧٢).

٩- ٤ العقوبات التأديبية.

العقوبات التأديبية لما يقع من الطلاب أثناء الدروس والمحاضرات (طبقاً للمادة ١٢٦ من قانون ٤٩ لتنظيم الجامعات لسنة ١٩٧٢):

- ١ - التنبيه شفاهة أو كتابة.
- ٢ - الإنذار.
- ٣ - الحرمان من بعض الخدمات الطلابية.
- ٤ - الحرمان من حضور دروس أحد المقررات لمدة لا تتجاوز شهراً.
- ٥ - الفصل من الكلية لمدة لا تتجاوز شهراً.
- ٦ - الحرمان من الإمتحان فى مقرر أو أكثر.
- ٧ - الغاء إمتحان الطالب فى مقرر أو أكثر.
- ٨ - الفصل من الكلية لمدة لا تتجاوز فصلاً دراسياً.
- ٩ - الحرمان من الإمتحان فى فصل دراسي واحد أو أكثر.
- ١٠ - الفصل من الكلية لمدة تزيد على فصل دراسي.
- ١١ - الفصل النهائي من الجامعة ويبلغ قرار الفصل إلى الجامعات الأخرى ويترتب عليه عدم صلاحية الطالب للقيود أو التقدم إلى الإمتحان فى جامعات جمهورية مصر العربية.

ويجوز الأمر بإعلان القرار الصادر بالعقوبة التأديبية داخل الكلية ويجب إبلاغ القرار إلى ولى أمر الطالب.

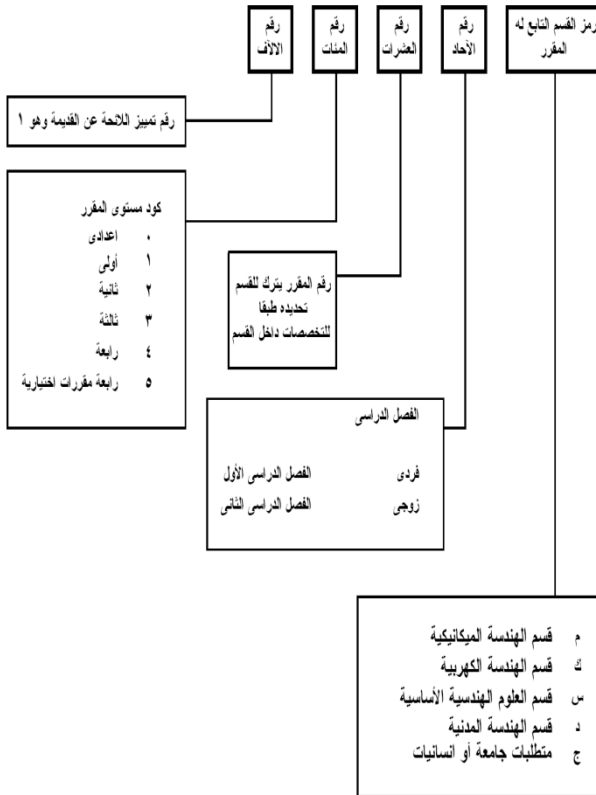
وتحفظ القرارات الصادرة بالعقوبات التأديبية عدا التنبيه الشفوى فى ملف الطالب، ولمجلس الجامعة أن يعيد النظر فى القرار الصادر بالفصل النهائي بعد مضى ثلاث سنوات على الأقل من تاريخ صدور القرار.

الفصل العاشر

المقررات الدراسية

١-١٠ نظام تكويد المقررات

كود المقررات



أرقام التخصصات داخل قسم العلوم الأساسية:

١. الرياضيات
٢. الميكانيكا
٣. الفيزياء
٤. الكيمياء

أرقام التخصصات داخل قسم الهندسة الميكانيكية:

٠. هندسة ميكانيكية - عامة
١. ميكانيكا الموائع
٢. ديناميكا حرارية
٣. إحتراق
٤. التبريد وتكييف الهواء
٥. ميكانيكا الجوامد والتحكم
٦. هندسة المواد والتصميم الميكانيكى
٧. هندسة الإنتاج
٨. هندسة صناعية
٩. ميكاترونيات

أرقام التخصصات داخل قسم الهندسة الكهربائية:

١. هندسة كهربية - عامة
٢. إتصالات
٣. حاسبات
٤. قوى
٥. تحكم
٦. هندسة طبية

أرقام التخصصات داخل قسم الهندسة المدنية:

- ١ هندسة مدنية - عامة
- ٢ تحليل إنشائي
- ٣ مواد البناء
- ٤ المساحة
- ٥ الري والهيدروليكا وهندسة الموانئ
- ٦ تصميم منشآت خرسانية
- ٧ ميكانيكا تقنية التربة والأساسات
- ٨ تصميم منشآت معدنية
- ٩ هندسة الطرق والمرور وهندسة السكك الحديدية
- ١٠ هندسة المياه والصرف الصحي

أرقام التخصصات داخل قسم الهندسة المعمارية:

١. هندسة معمارية - عامة
٢. تصميم معماري
٣. تكنولوجيا بناء
٤. تاريخ ونظريات العمارة
٥. تصميم عمراني
٦. عمارة بيئية
٧. تخطيط عمراني
٨. هندسة مدنية
٩. تطبيقات حاسب

جداول مقررات الفرق الدراسية

١. جداول مقررات الفرقة الإعدادية (جدول ١)
٢. جداول مقررات فرق قسم الهندسة الميكانيكية (جداول ٢ : ٩)
٣. جداول مقررات فرق قسم الهندسة الكهربائية (جداول ١٠ : ١٧)
٤. جداول مقررات فرق قسم الهندسة المدنية (جداول ١٨ : ٢١)
٥. جداول مقررات فرق قسم الهندسة المعمارية (جداول ٢٢ : ٢٥)

جدول مقررات

الفرقة الاعدادية

جدول رقم (1): مقررات السنة الاعدادية - عام

رقم المقرر	الفصل الدراسي الثاني						الفصل الدراسي الأول						المقرر	رقم المقرر	
	النهاية العظمى للدرجات			عدد الساعات الاسبوعية			النهاية العظمى للدرجات			عدد الساعات الاسبوعية					
	رقم	مستوى	مستوى	مستوى	مجموع	مجموع	مستوى	مستوى	مستوى	مجموع	مجموع				
	م	م	م	م	م	م	م	م	م	م	م				
150	0	-	-	-	150	90	60	3	6	2	4	الرياضيات (1) (أ)	1011	س	
150	150	90	60	3	0	0	-	-	-	-	-	الرياضيات (1) (ب)	1012	س	
150	0	-	-	-	150	90	30	3	6	1	4	الميكانيكا (أ)	1021	س	
150	150	90	30	3	0	0	-	-	-	-	-	الميكانيكا (ب)	1022	س	
150	0	-	-	-	150	90	30	3	6	2	4	الفيزياء (أ)	1031	س	
150	150	90	30	3	0	0	-	-	-	-	-	الفيزياء (ب)	1032	س	
100	0	-	-	-	100	60	20	3	4	2	2	الكيمياء (أ)	1041	س	
100	100	60	20	3	0	0	-	-	-	-	-	الكيمياء (ب)	1042	س	
125	0	-	-	-	125	50	75	3	5	3	2	هندسة إنتاج وورش (أ)	1071	م	
75	75	-	25	50	0	0	-	-	-	-	-	هندسة إنتاج وورش (ب)	1072	م	
50	50	30	20	-	2	0	-	-	-	-	-	التكنولوجيا والمجتمع	1002	م	
مقررات الاختصاص مهارات وإنسيانسات															
50	0	-	-	-	50	20	30	-	2	2	-	أساسيات وبرمجة الحاسبات (أ)	1021	ك	
50	50	-	20	30	0	0	-	-	-	-	-	أساسيات وبرمجة الحاسبات (ب)	1022	ك	
75	0	-	-	-	75	25	50	-	3	3	-	رسم هندسي (أ)	1061	م	
75	75	-	25	50	0	0	-	-	-	-	-	رسم هندسي (ب)	1062	م	
50	0	-	-	-	50	30	20	2	2	2	-	لغة الإنجليزية تقنية (أ)	1011	ج	
50	50	30	-	20	2	2	-	-	-	-	-	لغة الإنجليزية تقنية (ب)	1012	ج	
1700	850				34	15	3	16	850	34	15	3	المجموع		

جدول مقررات
قسم
الهندسة الميكانيكية

جدول رقم (2): مقررات السنة الأولى قسم الهندسة الميكانيكية

رقم المقرر	الفصل الدراسي الثاني						الفصل الدراسي الأول						المقرر	ملاحظات						
	النهاية العظمى للدرجات			النهاية العظمى للدرجات			النهاية العظمى للدرجات			النهاية العظمى للدرجات										
	عدد الساعات	معدل	مجموع	عدد الساعات	معدل	مجموع	عدد الساعات	معدل	مجموع	عدد الساعات	معدل	مجموع								
	نظري	عملي	مجموع	نظري	عملي	مجموع	نظري	عملي	مجموع	نظري	عملي	مجموع								
125 0	-	-	-	-	-	-	125	75	0	-	-	50	3	5	-	2	3	الرياضيات (2) (أ)	1111	م
125 125	75	-	50	3	5	0	-	-	-	-	-	-	-	-	-	-	-	الرياضيات (2) (ب)	1112	م
125 0	-	-	-	-	-	125	75	25	25	3	5	1	1	3	5	1	3	نظرية آلات (أ)	1151	م
125 125	75	25	25	3	5	1	3	0	-	-	-	-	-	-	-	-	-	نظرية آلات (ب)	1152	م
125 0	-	-	-	-	-	-	-	125	75	25	25	3	5	1	1	3	5	ميكانيكا المواد	1161	م
125 125	75	25	25	3	5	1	3	0	-	-	-	-	-	-	-	-	-	تكنولوجيا هندسة المواد	1165	م
125 0	-	-	-	-	-	-	125	75	25	25	3	5	1	1	3	5	1	ميكانيكا الموائع (أ)	1111	م
125 125	75	25	25	3	5	1	3	0	-	-	-	-	-	-	-	-	-	ميكانيكا الموائع (ب)	1112	م
125 0	-	-	-	-	-	-	125	75	25	25	2	5	3	-	2	5	3	اساسيات التصنيع وورش (أ)	1171	م
125 125	75	25	25	2	5	3	0	0	-	-	-	-	-	-	-	-	-	اساسيات التصنيع وورش (ب)	1172	م
100 0	-	-	-	-	-	-	100	60	20	20	3	4	1	1	2	4	1	تكنولوجيا الهندسة المدنية	1107	د
مقررات اكمسابات وانشاءات																				
50 0	-	-	-	-	-	-	50	20	30	-	2	2	-	-	-	-	-	تطبيقات الحاسب (أ)	1125	ك
100 100	-	40	60	-	4	4	-	0	-	-	-	-	-	-	-	-	-	تطبيقات الحاسب (ب)	1126	ك
25 0	-	-	-	-	-	-	25	10	15	-	1	1	-	-	-	-	-	تطبيقات هندسية ميكانيكية (أ)	1163	م
125 125	-	25	50+50*	-	3	3	-	0	-	-	-	-	-	-	-	-	-	تطبيقات هندسية ميكانيكية (ب) *	1164	م
50 0	-	-	-	-	-	-	50	30	-	20	2	2	2	-	-	-	-	لغة الإنجليزية	1114	ج
**50	**50	50	0	0	2	2	-	0	-	-	-	-	-	-	-	-	-	حقوق الإنسان **	1123	ج
1700	850				34	13	5	16	850		34	12	6	16				المجموع		

* يضاف 50 درجة لأعمال السنة من التدريب الصيفي للفرقة الإعدادية

** لا نضاف مادة حقوق الإنسان إلى المجموع

جدول رقم (3) : مقررات السنة الثانية قسمة الهندسة الميكانيكية

رقم المقرر	الفصل الدراسي الثاني										الفصل الدراسي الأول										المقرر	نوع المقررات
	عدد الساعات الأسبوعية					النهاية العظمى للدرجات					عدد الساعات الأسبوعية					النهاية العظمى للدرجات						
	نوع المقرر	نوع المقرر	نوع المقرر	نوع المقرر	نوع المقرر	نوع المقرر	نوع المقرر	نوع المقرر	نوع المقرر	نوع المقرر	نوع المقرر	نوع المقرر	نوع المقرر	نوع المقرر	نوع المقرر	نوع المقرر	نوع المقرر	نوع المقرر	نوع المقرر	نوع المقرر		
	ساعات	ساعات	ساعات	ساعات	ساعات	ساعات	ساعات	ساعات	ساعات	ساعات	ساعات	ساعات	ساعات	ساعات	ساعات	ساعات	ساعات	ساعات	ساعات	ساعات		
125	0	-	-	-	-	125	75	-	50	3	5	-	2	3	م	الرياضيات (3)	I213	م				
125	125	75	-	50	3	0	-	-	-	-	-	-	-	-	م	الرياضيات (3) (ب)	I214	م				
125	0	-	-	-	-	125	75	25	25	3	5	1	1	3	م	ديناميكا حرارية (أ)	I221	م				
125	125	75	25	25	3	0	-	-	-	-	-	-	-	-	م	ديناميكا حرارية (ب)	I222	م				
150	0	-	-	-	-	150	90	30	30	3	6	2	1	3	م	أجهزة القياس	I251	م				
100	0	-	-	-	-	100	60	20	20	3	4	1	1	2	م	ميكانيكا واختبار المواد	I261	م				
200	200	120	-	80	3	0	-	-	-	-	-	-	-	-	م	تصميم أجزاء الماكينات	I262	م				
100	0	-	-	-	-	100	60	20	20	-	4	1	1	2	م	تكنولوجيا التصنيع (أ)	I271	م				
100	100	60	20	20	3	0	-	-	-	-	-	-	-	-	م	تكنولوجيا التصنيع (ب)	I272	م				
100	0	-	-	-	-	100	60	20	20	3	4	1	1	2	ك	لوائح كهربية والإلكترونية	I209	ك				
100	100	60	20	20	3	0	-	-	-	-	-	-	-	-	ك	القوى والآلات الكهربائية	I238	ك				
مقررات إكساب مهارات وامتيازات																						
50	0	-	-	-	-	50	-	-	20	30	-	2	2	-	م	الرسم بمساعدة الحاسب (أ)	I263	م				
50	50	-	20	30	-	0	-	-	-	-	-	-	-	-	م	الرسم بمساعدة الحاسب (ب)	I264	م				
50	0	-	-	-	-	50	-	20	30	-	2	2	-	-	م	صيانة نظم ميكانيكية (أ)	I281	م				
100	100	-	40	60	-	0	-	-	-	-	-	-	-	-	م	صيانة نظم ميكانيكية (ب)	I282	م				
50	50	30	-	20	2	0	-	-	-	-	-	-	-	-	م	تكنولوجيا التصنيع	I284	م				
50	0	-	-	-	-	50	30	-	20	2	2	-	-	2	م	أمن صناعي	I283	م				
1700	850					34	14	5	15	850		34	10	7	17		المجموع					

جدول رقم (4): مقررات السنة الثالثة قسم الهندسة الميكانيكية - شعبة الإنتاج والتصميم

رقم المقرر	الفصل الدراسي الثاني										الفصل الدراسي الأول										المقرر	م						
	النهاية المطمئ للدرجات					عدد الساعات الأسبوعية					النهاية المطمئ للدرجات					عدد الساعات الأسبوعية												
	رقم	نظري	عملي	مجموع	مجموع	رقم	نظري	عملي	مجموع	مجموع	رقم	نظري	عملي	مجموع	مجموع	رقم	نظري	عملي	مجموع	مجموع								
	م	م	م	م	م	م	م	م	م	م	م	م	م	م	م	م	م	م	م	م								
150	0	-	-	-	-	-	-	-	-	-	-	-	-	-	-	150	90	30	30	30	3	6	1	2	3	1361	تصميم ميكانيكي	
150	0	-	-	-	-	-	-	-	-	-	-	-	-	-	-	150	90	30	30	30	3	6	1	2	3	1351	ميكانيكا المنظومات والإهتزازات	
150	150	90	30	30	30	3	6	1	2	3	0	-	-	-	-	150	90	30	30	30	3	6	1	2	3	1352	التحكم الآلي	
150	0	-	-	-	-	-	-	-	-	-	150	90	30	30	30	3	6	1	2	3	6	1	2	3	1323	انتقال الحرارة		
150	150	90	30	30	30	3	6	1	2	3	0	-	-	-	-	150	90	30	30	30	3	6	1	2	3	1324	الات حرارية ومواسع	
150	0	-	-	-	-	-	-	-	-	-	150	90	30	30	30	3	6	1	2	3	6	1	2	3	1363	تصميم مدعم بالحاسب		
150	150	90	30	30	30	3	6	2	1	3	0	-	-	-	-	150	90	30	30	30	3	6	1	2	3	1364	تصميم وإجراء التجارب	
150	0	-	-	-	-	-	-	-	-	-	150	90	30	30	30	3	6	1	2	3	6	1	2	3	1371	نظرية قطع معادن		
150	150	90	30	30	30	3	6	1	2	3	0	-	-	-	-	150	90	30	30	30	3	6	1	2	3	1372	أساليب تصنيع متقدمة	
150	150	90	30	30	30	3	6	1	2	3	0	-	-	-	-	150	90	30	30	30	3	6	1	2	3	1362	هندسة المواد	
مقررات اكمساب مهارات وأسابيات																												
100	0	-	-	-	-	-	-	-	-	-	100	60	20	20	20	3	4	1	1	2								التلوث والبيئة
50	50	30	-	20	2	2	-	-	-	-	0	-	-	-	-	-	-	-	-	-	-	-	-	-	-	-	-	ادارة النتاج
50	50	30	-	20	-	2	2	-	-	0	-	-	-	-	-	-	-	-	-	-	-	-	-	-	-	-	-	التقيرس الفني
1700	850					34	8	9	17	850						34	6	11	17									المجموع

جدول رقم (5): مقررات السنة الرابعة قسم الهندسة الميكانيكية - شعبة الإنتاج والتصميم

رقم المقرر	الفصل الدراسي الثاني						الفصل الدراسي الأول						المقرر	م			
	النهاية العظمى للدرجات			النهاية العظمى للدرجات			النهاية العظمى للدرجات			النهاية العظمى للدرجات							
	نظري	عملي	مجموع	نظري	عملي	مجموع	نظري	عملي	مجموع	نظري	عملي	مجموع					
150 0	-	-	-	-	-	-	150	90	30	30	3	6	1	2	3	بحوث عمليات	1481
150 0	-	-	-	-	-	-	150	90	30	30	3	6	1	2	3	التصنيع المدعم بالحاسب	1471
150 150	90	30	30	3	6	1	2	3	0	-	-	-	-	-	-	إدارة مشروعات	1462
150 0	-	-	-	-	-	-	150	90	30	30	3	6	1	2	3	منظومات قدرة هيدرو ليكية ونو مائية	1413
150 0	-	-	-	-	-	-	150	90	30	30	3	6	1	2	3	مناولة المواد	1473
100 0	-	-	-	-	-	-	100	60	20	20	3	4	1	1	2	مقرر اختياري (1)	**15
150 150	90	30	30	3	6	1	2	3	0	-	-	-	-	-	-	مقرر اختياري (2)	**15
150 150	90	30	30	3	6	1	2	3	0	-	-	-	-	-	-	مقرر اختياري (3)	**15
150 150	90	30	30	3	6	1	2	3	0	-	-	-	-	-	-	مقرر اختياري (4)	**15
200 150	-	100	50	-	6	5	-	1	50	-	-	2	1	-	1	المشروع	1500
مقررات اكمساب مهارات وانسابات																	
50 0	-	-	-	-	-	-	50	50	-	-	2	2	-	-	2	تدريعات و عقود	1401
100 100	60	-	40	3	4	-	2	0	-	-	-	-	-	-	-	الاقتصاد الهندسي	1482
50 0	-	-	-	-	-	-	50	-	30	20	-	2	2	-	-	التدريب الميداني	1401
1700 850							34	9	10	15	850					المجموع	

مقرر اختياري 1		
م	تحكم وتوكيد الجودة	1581
م	تصميم وتطوير المنتج	1571
مقرر اختياري 2		
م	التحكم الإحصائي في الجودة	1582
م	الآلية الصناعية	1572

مقرر اختياري 3		
م	بحوث عمليات متقدمة	1584
م	تصميم مساعدات إنتاج	1574
مقرر اختياري 4		
م	الإنتاجية ودراسة الوقت والحركة	1586
م	تصميم مافينات التشغيل	1576

جدول رقم (6) : مقررات السنة الثالثة - قسم الهندسة الميكانيكية - شعبية القوى الميكانيكية

رقم المقرر	الفصل الدراسي الثاني						الفصل الدراسي الأول						المقرر	مجموع				
	التهيئة العظمى للدرجات			عدد الساعات الاسبوعية			التهيئة العظمى للدرجات			عدد الساعات الاسبوعية								
	دروس	مختبرات	مجموع	نحوه (ساعات)	نحوه (ساعات)	نحوه (ساعات)	نحوه (ساعات)	نحوه (ساعات)	نحوه (ساعات)	نحوه (ساعات)	نحوه (ساعات)	نحوه (ساعات)						
	م	م	م	م	م	م	م	م	م	م	م	م						
150 0	-	-	-	-	-	-	150	90	30	30	3	6	1	2	3	تصميم ميكانيكى	1361	
150 0	-	-	-	-	-	-	150	90	30	30	3	6	1	2	3	ديناميكا المنظومات والاهتزازات	1351	
150 150	90	30	30	3	3	0	-	-	-	-	-	-	-	-	-	التحكم الآلى	1352	
150 0	-	-	-	-	-	-	150	90	30	30	3	6	1	2	3	انتقال حرارة وكتلة (أ)	1321	
150 150	90	30	30	3	3	0	-	-	-	-	-	-	-	-	-	انتقال حرارة وكتلة (ب)	1322	
150 0	-	-	-	-	-	-	150	90	30	30	3	6	1	2	3	تبريد وتكييف الهواء (أ)	1341	
150 150	90	30	30	3	3	0	-	-	-	-	-	-	-	-	-	تبريد وتكييف الهواء (ب)	1342	
150 0	-	-	-	-	-	-	-	-	-	-	-	-	-	-	-	ديناميكا الموائع	1311	
150 150	90	30	30	3	3	0	-	-	-	-	-	-	-	-	-	آلات الاحتراق الداخلى	1332	
150 150	90	30	30	3	3	0	-	-	-	-	-	-	-	-	-	هندسة صناعية	1382	
مقررات اكستيب مهارات وانستيفيكات																		
100 0	-	-	-	-	-	-	-	-	100	60	20	20	3	4	1	2	التنوير والبيئة	1331
50 50	30	-	20	2	2	0	-	-	2	0	-	-	-	-	-	-	ادارة انتاج	1384
50 50	30	-	20	-	2	2	0	-	0	-	-	-	-	-	-	-	التقدير الفنى	1300
1700 850				34	7	10	17	850					34	6	11	17	المجموع	

جدول رقم (7): مقررات السنة الرابعة - قسم الهندسة الميكانيكية - شعبة القوى الميكانيكية

رقم المقرر	الفصل الدراسي الثاني										الفصل الدراسي الأول										المقرر	م
	النهاية العظمى للدرجات					عدد الساعات الاسبوعية					النهاية العظمى للدرجات					عدد الساعات الاسبوعية						
	رقم	نصف	ساعات	م	ن	رقم	نصف	ساعات	م	ن	رقم	نصف	ساعات	م	ن	رقم	نصف	ساعات	م	ن		
150	0	-	-	-	-	-	-	-	-	150	90	30	30	3	6	1	2	3	مكونات نظم الطاقة	1421	م	
150	0	-	-	-	-	-	-	-	-	150	90	30	30	3	6	1	2	3	الات هيدروليكية وتربينات	1411	م	
150	150	90	30	30	3	6	1	2	3	0	-	-	-	-	-	-	-	تطبيقات التحكم	1452	م		
150	0	-	-	-	-	-	-	-	-	150	90	30	30	3	6	1	2	3	تكنولوجيا الإحتراق	1431	م	
150	0	-	-	-	-	-	-	-	-	150	90	30	30	3	6	1	2	3	محطات القوى	1423	م	
100	0	-	-	-	-	-	-	-	-	100	60	20	20	3	4	1	1	2	مقرر اختياري (1)	**15	م	
150	150	90	30	30	3	6	1	2	3	0	-	-	-	-	-	-	-	مقرر اختياري (2)	**15	م		
150	150	90	30	30	3	6	1	2	3	0	-	-	-	-	-	-	-	مقرر اختياري (3)	**15	م		
150	150	90	30	30	3	6	1	2	3	0	-	-	-	-	-	-	-	مقرر اختياري (4)	**15	م		
200	150	-	100	50	-	6	5	-	1	50	-	-	50	-	2	1	-	1	المشروع	1500	م	
50	0	-	-	-	-	-	-	-	-	50	-	-	-	2	2	-	-	2	تشريعات وعقود	1401	ع	
100	100	60	-	40	3	4	-	2	2	0	-	-	-	-	-	-	-	-	الاقتصاد الهندسي	1482	م	
50	0	-	-	-	-	-	-	-	-	50	-	30	20	-	2	2	-	-	التدريب الميداني	1401	م	
1700	850	-	34	9	10	15	850	-	34	8	9	17	-	-	-	-	-	-	المجموع			

مقرر اختياري 1	
التبريد الصناعي	1541 م
طاقة غير تقليدية	1525 م
مقرر اختياري 2	
نظم تكييف الهواء	1542 م
مركبات ومعدات	1534 م

مقرر اختياري 3	
معدات التبريد وتكييف الهواء	1544 م
محطات نووية	1522 م
مقرر اختياري 4	
نظم الحريق وتوزيع المياه	1512 م
تطبيقات الحاسب في نظم الطاقة	1524 م

جدول رقم (8): مقررات السنة الثالثة - قسم الهندسة الميكانيكية - شعبة الميكاترونيات

رقم المقرر	الفصل الدراسي الثاني						الفصل الدراسي الأول						المقرر	م				
	النهاية العظمى للدرجات			عدد الساعات الأسبوعية			النهاية العظمى للدرجات			عدد الساعات الأسبوعية								
	د	س	م	د	س	م	د	س	م	د	س	م						
150	0	-	-	-	-	-	150	90	30	30	3	6	1	2	3	تصميم ميكانيكي	1361	
150	0	-	-	-	-	-	150	90	30	30	3	6	1	2	3	ديناميكا المنظومات والإهزازات	1351	
150	150	90	30	30	3	6	1	2	3	0	-	-	-	-	-	التحكم الآلي	1352	
150	0	-	-	-	-	-	150	90	30	30	3	6	1	2	3	انتقال حرارة	1323	
150	150	90	30	30	3	6	1	2	3	0	-	-	-	-	-	الات حرارية وموائع	1324	
150	0	-	-	-	-	-	150	90	30	30	3	6	1	2	3	تصميم مدعم بالحاسب	1363	
150	150	90	30	30	3	6	2	1	3	0	-	-	-	-	-	تصميم وإجراء التجارب	1364	
150	150	90	30	30	3	6	1	2	3	0	-	-	-	-	-	مقدمة الميكاترونيات	1392	
150	0	-	-	-	-	-	150	90	30	30	3	6	1	2	3	المكرونيات القوي	1337	
150	150	90	30	30	3	6	1	2	3	0	-	-	-	-	-	المعالجات والمتحكمات الدقيقة	1328	
مقررات اكمساب مهارات و امتائسات																		
100	0	-	-	-	-	-	-	100	60	20	20	3	4	1	1	2	التوث والبيئة	1331
50	50	30	-	20	2	2	-	2	0	-	-	-	-	-	-	-	الدارة اتناج	1384
50	50	30	-	20	-	2	2	2	0	-	-	-	-	-	-	-	التقوير القفي	1300
1700	850					34	8	9	17	850			34	6	11	17	المجموع	

جدول رقم (9): مقررات السنة الرابعة - قسم الهندسة الميكانيكية - شعبة الميكاترونيات

رقم المقرر	الفصل الدراسي الثاني				الفصل الدراسي الأول				المقرر	م											
	النهاية العظمى للدرجات		النهاية النظمى للدرجات		النهاية النظمى للدرجات		عدد الساعات الاسبوعية														
	ن	م	ن	م	ن	م	ن	م													
150	150	90	30	30	3	6	1	2	3	0	-	-	-	-	-	-	-	تصميم الأنظمة الميكاترونية	1492	م	
150	0	-	-	-	-	-	-	150	90	30	30	3	0	3	6	1	2	3	التصنيع المدعم بالحاسب	1471	م
150	150	90	30	30	3	6	1	2	3	0	-	-	-	-	-	-	-	الإدارة المشروعية	1462	م	
150	0	-	-	-	-	-	-	150	90	30	30	3	6	1	2	3	3	3	منظومات قدره هيدروليكية ونيوماتية	1413	م
100	0	-	-	-	-	-	-	100	60	20	20	3	4	1	1	2	2	التحكم في العمليات وتطبيقاتها	1491	م	
150	0	-	-	-	-	-	-	150	90	30	30	3	6	1	2	3	3	مقرر اختياري (1)	15**	ك	
150	0	-	-	-	-	-	-	150	90	30	30	3	6	1	2	3	3	مقرر اختياري (2)	15**	م	
150	150	90	30	30	3	6	1	2	3	0	-	-	-	-	-	-	-	مقرر اختياري (3)	15**	م	
150	150	90	30	30	2	6	1	2	3	0	-	-	-	-	-	-	-	مقرر اختياري (4)	15**	م	
200	150	0	100	50	-	6	5	-	1	50	-	50	-	2	1	-	1	المشروع	1500	م	
مقررات اكمساب مهلات و امتاسبات																					
50	0	-	-	-	-	-	-	-	50	50	-	2	2	-	-	-	2	-	تدرجات و عقود	1401	ج
100	100	60	-	40	3	4	-	2	2	0	-	-	-	-	-	-	-	-	الاقتصاد الهندسي	1482	م
50	0	-	-	-	-	-	-	50	-	30	20	-	2	2	-	-	-	-	التدريب الميداني	1401	م
1700	850	-	-	-	-	34	9	10	15	850	-	-	-	34	8	9	17	-	المجموع		

مقرر اختياري 3	
م	1594
م	1598
مقرر اختياري 4	
م	1596
م	1592

مقرر اختياري 1	
ك	1541
ك	1511
مقرر اختياري 2	
م	1573
م	1593

جدول مقررات
قسم
الهندسة الكهربائية

جدول رقم (10) : مقررات الفرقة الأولى- قسم الهندسة الكهربائية

رقم المقرر	الفصل الدراسي الثاني				الفصل الدراسي الأول				المقرر	من			
	التهيئة النظرية للدرجات		عدد الساعات الاسبوعية		التهيئة النظرية للدرجات		عدد الساعات الاسبوعية						
	ساعات	نظري	نظري	عملي	نظري	عملي	نظري	عملي					
125	0	-	-	-	125	75	50	3	5	2	3	1111 الرياضيات (2) (أ)	
125	125	75	-	50	0	-	-	-	-	-	-	1112 الرياضيات (2) (ب)	
125	0	-	-	-	100	60	20	3	4	2	2	1101 الهندسة الكهربائية وتحليل الدوائر (أ)	
125	150	90	30	30	3	0	-	-	-	-	-	1102 الهندسة الكهربائية وتحليل الدوائر (ب)	
125	0	-	-	-	125	75	25	3	5	2	1	1121 الدوائر المنطقية (أ)	
125	125	75	25	25	3	5	2	1	2	0	-	1122 الدوائر المنطقية (ب)	
100	0	-	-	-	100	60	40	3	4	1	3	1101 تكنولوجيا الهندسة الميكاترونكية	
150	0	-	-	-	150	90	30	3	6	2	1	1133 الخزراء الحديثة	
100	100	60	-	40	3	0	-	-	-	-	-	1108 تكنولوجيا الهندسة المدنية	
100	100	60	20	20	3	4	1	2	0	-	-	1106 القياسات الكهربائية (4)	
مقررات اكمساب مهارت و المسائلات													
50	0	-	-	-	50	30	20	2	2	2	-	1111 لغة الإنجليزية	
50	**50	50	-	-	0	-	-	-	-	-	-	1122 حقوق انسان	
100	0	-	-	-	100	-	40	60	-	4	3	1	1123 برمجة حاسب (أ)
100	100	40	40	60	0	-	-	-	-	-	-	1124 برمجة حاسب (ب)	
100	0	-	-	-	100	-	40	60	-	4	3	1	1103 تطبيقات هندسية كهربية (أ)
150	150	40	60+50*	-	0	-	-	-	-	-	-	1104 تطبيقات هندسية كهربية (ب) *	
1700	850			34	10	7	17	850	34	12	7	15	المجموع

* يضاف 50 درجة لأصل السنة من الترتيب الصفي للفرقة الإعدابية
** لا تضاف درجة مادة حقوق الإنسان للمجموع

جدول رقم (11): مقررات الفرقة الثانية- قسم الهندسة الكهربائية

رقم المادة	الفصل الدراسي الثاني						الفصل الدراسي الأول						المقرر	الرمز		
	النهاية العظمى للدرجات		عدد الساعات الاسبوعية		النهاية العظمى للدرجات		عدد الساعات الاسبوعية		النهاية العظمى للدرجات		عدد الساعات الاسبوعية					
	ساعات	نظري	تطبيق	نظري	تطبيق	نظري	تطبيق	نظري	تطبيق	نظري	تطبيق					
125	0	-	-	-	-	125	75	25	25	3	5	2	1	2	ك	لوائح الكترونية (أ)
125	125	75	25	25	3	5	2	1	2	0	-	-	-	-	ك	لوائح الكترونية (ب)
125	0	-	-	-	-	125	75	25	25	3	5	2	1	2	ك	القياسات الكهربائية (2)
100	0	-	-	-	-	100	60	-	40	3	4	-	2	2	ك	نظرية المعليات العضوية
125	0	-	-	-	-	125	75	25	25	3	5	-	2	3	ك	نظرية المجالات الكهرومغناطيسية
125	0	-	-	-	-	125	75	-	50	3	5	-	2	3	س	الرياضيات (4) (أ)
125	125	75	-	50	3	5	-	2	3	0	-	-	-	-	س	الرياضيات (4) (ب)
100	100	60	-	40	3	4	-	2	2	0	-	-	-	-	ك	اشارات ونظم
125	125	75	25	25	3	5	1	1	3	0	-	-	-	-	ك	عمارة الحاسب
125	125	75	25	25	3	5	1	1	3	0	-	-	-	-	ك	هندسة تحكم (1)
مقررات اقسام مهارات واتصالات																
100	0	-	-	-	-	100	-	40	60	-	4	3	-	1	ك	ورشة صيانة الآلات الكهربائية
100	0	-	-	-	-	100	-	40	60	-	4	3	-	1	ك	تطبيقات حاسب هندسية (أ)
100	100	-	40	60	-	4	3	-	1	0	-	-	-	-	ك	تطبيقات حاسب هندسية (ب)
50	0	-	-	-	-	50	30	-	20	2	2	-	-	2	م	امن صناعي
100	100	-	40	60	-	4	3	-	1	0	-	-	-	-	ك	ورشة صيانة الاجهزة الالكترونية
50	50	30	-	20	2	2	-	2	0	-	-	-	-	-	م	سيكولوجيا التصنيع
1700	850					29	8	6	15	850	34	8	7	16		المجموع

جدول رقم (12) : مقررات الفرقة الثالثة قسم الهندسة الكهربائية - شعبة هندسة القوى الكهربائية والتحكم

رقم المقرر	الفصل الدراسي الثاني				الفصل الدراسي الأول				المقرر	الدرجة							
	النهاية العظمى للدرجات		عدد الساعات الأسبوعية		النهاية العظمى للدرجات		عدد الساعات الأسبوعية										
	نظري	عملي	نظري	عملي	نظري	عملي	نظري	عملي									
	ساعات	ساعات	ساعات	ساعات	ساعات	ساعات	ساعات	ساعات									
150	0	-	-	-	-	150	90	30	30	3	6	2	1	3	ك	الات كهربائية (1)	1331
150	0	-	-	-	-	150	90	30	30	3	6	2	1	3	ك	الأنظمة المعتمدة على المعالجات الميكروبية (أ)	1321
150	150	90	30	3	6	2	1	3	0	-	-	-	-	-	ك	الأنظمة المعتمدة على المعالجات الميكروبية (ب)	1322
150	0	-	-	-	-	150	90	30	30	3	6	2	1	3	ك	التكرونيات القفزة (أ)	1335
150	150	90	30	3	6	2	1	3	0	-	-	-	-	-	ك	التكرونيات القفزة (ب)	1334
150	0	-	-	-	-	150	90	30	30	3	6	1	2	3	ك	نظم القوى الكهربائية (1)	1333
150	150	90	30	3	6	2	1	3	0	-	-	-	-	-	ك	هندسة تحكم (2)	1342
150	150	90	30	3	6	2	1	3	0	-	-	-	-	-	ك	الات كهربائية (2)	1338
150	150	90	30	3	6	1	2	3	0	-	-	-	-	-	ك	نظم القوى الكهربائية (2)	1332
150	0	-	-	-	-	150	90	30	30	3	6	1	2	3	م	محطات القوى	1343
50	0	-	-	-	-	50	-	30	20	-	2	2	-	-	ك	التقارير الفني	1305
مقررات اكمساب مهارات وأسابيات																	
50	50	20	-	30	2	2	-	2	0	-	-	-	-	-	ك	مهارات العرض والتواصل	1320
50	50	30	-	20	2	2	-	1	1	0	-	-	-	-	ك	الامان في البنية الكهربائية	1302
50	0	-	-	-	-	-	-	50	20	-	30	-	1	1	م	التلوث والبيئة	1333
1700	850				34	9	7	18	850		34	10	8	16		المجموع	

جدول رقم (13): مقررات الفرقة الثالثة - قسم الهندسة الكهربائية - شعبة هندسة الاتصالات و الحاسبات

رقم المقرر	الفصل الدراسي الثاني										الفصل الدراسي الأول										عدد الساعات الإجمالية	مقررات اكمساب مهارات وانسابات	مجموع							
	التهيئة العظمى للدرجات			عدد الساعات الإجمالية			التهيئة العظمى للدرجات				عدد الساعات الإجمالية			التهيئة العظمى للدرجات			عدد الساعات الإجمالية													
	نوعية	مجموع	نوعية	نوعية	نوعية	نوعية	نوعية	نوعية	نوعية	نوعية	نوعية	نوعية	نوعية	نوعية	نوعية	نوعية	نوعية	نوعية	نوعية	نوعية										
1303	0	-	-	-	-	-	-	-	-	-	-	-	-	-	-	-	-	-	-	-	3	6	2	1	3	ك	تصميم دوائر الكترونية			
1321	0	-	-	-	-	-	-	-	-	-	-	-	-	-	-	-	-	-	-	-	-	-	-	-	3	ك	الإنظمة المتعددة على المعالجات الميكروية (أ)			
1322	150	90	30	30	3	6	2	1	3	0	-	-	-	-	-	-	-	-	-	-	-	-	-	-	-	ك	الإنظمة المتعددة على المعالجات الميكروية (ب)			
1325	150	0	-	-	-	-	-	-	-	-	-	-	-	-	-	-	-	-	-	-	-	-	-	-	-	3	ك	شبكات الحاسب		
1327	150	0	-	-	-	-	-	-	-	-	-	-	-	-	-	-	-	-	-	-	-	-	-	-	-	3	ك	تنظيم الحاسب		
1339	150	0	-	-	-	-	-	-	-	-	-	-	-	-	-	-	-	-	-	-	-	-	-	-	-	3	ك	القوى والآلات كهربية		
1305	50	0	-	-	-	-	-	-	-	-	-	-	-	-	-	-	-	-	-	-	-	-	-	-	-	2	ك	التقوير القوي		
1312	150	90	30	30	3	6	2	1	3	0	-	-	-	-	-	-	-	-	-	-	-	-	-	-	-	-	ك	خطوط الأرسال		
1314	150	90	30	30	3	6	1	2	3	0	-	-	-	-	-	-	-	-	-	-	-	-	-	-	-	-	ك	نظم الاتصالات (1)		
1324	150	90	30	30	3	6	2	1	3	0	-	-	-	-	-	-	-	-	-	-	-	-	-	-	-	-	ك	هياكل البيانات والبرمجة		
1326	150	90	30	30	3	6	1	2	3	0	-	-	-	-	-	-	-	-	-	-	-	-	-	-	-	-	ك	نظم المعلومات		
مقررات اكمساب مهارات وانسابات																														
50	50	20	-	30	2	2	-	-	-	2	0	-	-	-	-	-	-	-	-	-	-	-	-	-	-	-	-	ك	مهارات العرض والتواصل	
50	50	30	-	20	2	2	-	1	1	0	-	-	-	-	-	-	-	-	-	-	-	-	-	-	-	-	-	ك	الإيمان في البنية الكهربية	
50	0	-	-	-	-	-	-	-	-	-	50	20	-	30	2	2	1	-	-	-	-	-	-	-	-	-	-	1	م	الثقافة والبيئة
1700	850					34	8	8	18	850																			المجموع	

جدول رقم (14) : مقررات الفرقة الثالثة قسم الهندسة الكهربائية - شعبة الهندسة الطبية

رقم المقرر	الفصل الدراسي الثاني						الفصل الدراسي الأول						المقرر	عدد الساعات				
	النهاية المنطوية للدرجات			النهاية المنطوية للدرجات			النهاية المنطوية للدرجات			النهاية المنطوية للدرجات								
	نظري	عملي	مجموع	نظري	عملي	مجموع	نظري	عملي	مجموع	نظري	عملي	مجموع						
150 0	-	-	-	-	-	-	150	90	30	30	3	6	2	1	3	ك	القوى والالات كهربية	1339
150 0	-	-	-	-	-	-	150	90	30	30	3	6	2	1	3	ك	الانظمة المتعددة على المعالجات الميكرونية (ا)	1321
150 150 90 90 30 30 3	30	30	3	6	2	1	3	0	-	-	-	-	-	-	-	ك	الانظمة المتعددة على المعالجات الميكرونية (ب)	1322
150 0	-	-	-	-	-	-	150	90	30	30	3	6	2	1	3	ك	الصوتيات وفوق الصوتيات	1301
150 0	-	-	-	-	-	-	150	90	30	30	3	6	2	1	3	ك	الالكترونيات طبية	1351
150 0	-	-	-	-	-	-	150	90	30	30	3	6	2	1	3	ك	التشريح ووظائف الاعضاء	1353
150 150 90 30 30 3	30	30	3	6	2	1	3	0	-	-	-	-	-	-	-	ك	هندسة تحكم (2)	1342
150 150 90 30 30 3	30	30	3	6	2	1	3	0	-	-	-	-	-	-	-	ك	الالكترونيات القرية	1336
150 150 90 30 30 3	30	30	3	6	2	1	3	0	-	-	-	-	-	-	-	ك	الميكاتركا الحيوية	1352
150 150 90 30 30 3	30	30	3	6	2	1	3	0	-	-	-	-	-	-	-	ك	اجهزة التحليل والتحليل الحيوي	1354
50 0	-	-	-	-	-	-	50	0	-	-	-	2	2	-	-	ك	التقرير الفني	1305
مقررات اكمساب مسارات وامتيازات																		
50 50 20	-	30	2	2	-	2	0	-	-	-	-	-	-	-	-	ك	مهارات العرض والتواصل	1320
50 50 30	-	20	2	2	-	1	0	-	-	-	-	-	-	-	-	ك	الامان في البنية الكهربائية	1302
50 0	-	-	-	-	-	-	50	20	-	30	2	2	1	-	1	م	التوثق والبنية	1333
1700 850				34	10	6	18	850				34	13	5	16		المجموع	

جدول رقم (15): مقررات الفقرة الرابعة. قسم الهندسة الكهربائية - شعبة هندسة القوى الكهربائية والتحكم

رقم المقرر	الفصل الدراسي الثاني				الفصل الدراسي الأول				عدد الساعات الأسبوعية	عدد الساعات الإجمالية	ملاحظات								
	الدرجات		النهاية العظمى للدرجات		الدرجات		النهاية العظمى للدرجات												
	ن	م	ن	م	ن	م	ن	م											
	ساعات	ساعات	ساعات	ساعات	ساعات	ساعات	ساعات	ساعات											
150	0	-	-	-	-	150	90	30	30	3	6	2	1	3	ك	1435	وقاية نظم القوى		
150	0	-	-	-	-	150	90	30	30	3	6	2	1	3	ك	1437	تحليل نظم القوى		
150	0	-	-	-	-	150	90	30	30	3	6	2	1	3	ك	1439	نظم التحريك الكهربائية		
150	0	-	-	-	-	150	90	30	30	3	6	2	1	3	ك	1441	نظم التحكم الصناعية		
150	0	-	-	-	-	150	90	30	30	3	6	1	2	3	ك	1443	التحكم الرقمي		
150	150	90	30	30	3	6	2	1	3	0	-	-	-	-	ك	1438	أجهزة التحويل والاتصالات الخاصة		
150	150	90	30	30	3	6	1	2	3	0	-	-	-	-	ك	15**	مقرر اختياري (1)		
150	150	90	30	30	3	6	1	2	3	0	-	-	-	-	ك	15**	مقرر اختياري (2)		
150	150	90	30	30	3	6	1	2	3	0	-	-	-	-	ك	15**	مقرر اختياري (3)		
200	150	-	100	50	-	6	5	-	1	50	-	2	1	-	1	ك	1500	المشروع	
مقررات اكمساب مهسارات والتسابسات																			
50	50	50	-	-	2	2	-	-	2	0	-	-	-	-	-	ح	1400	تشريعات عقود	
50	50	30	-	20	2	2	-	1	1	0	-	-	-	-	-	ك	1408	الإقتصاد الهندسي	
50	0	-	-	-	-	-	-	-	50	-	30	20	-	2	2	-	ك	1401	التدريب الميداني
1700	850	-	-	-	34	10	8	16	850	-	34	12	6	16	-	ك		المجموع	

المقررات الاختيارية	
مجموعة (ب)	مجموعة (أ)
ك	ك
نظم التحكم الصناعية المتقدمة	هندسة الضبط الذاتي
1540	1530
ك	ك
نمذجة الآلات الكهربائية	تطبيقات الحاسب في نظم القوى
1544	1532
ك	ك
الروبوتات	الطاقة الجيدة والمتجددة
1542	1534
ك	ك
تقدير المتغيرات والتعرف على النظم	تصميم دوائر التوزيع
1546	1536
ك	ك
نظم التحكم الذكية	أجهزة نقل الطاقة الكهربائية المرنة
1548	1538

ملحوظة:

يتم اختيار المواد الاختيارية (1) (2) (3) من احدى المجموعتين (أ) أو (ب) ولا يجوز الاختيار من كليهما

جدول رقم (16) : مقررات الفرقة الرابعة قسم الهندسة الكهربائية - شعبة هندسة الاتصالات و الحاسبات

رقم المادة	الفصل الدراسي الثاني						الفصل الدراسي الأول						المقرر	عدد الساعات			
	النهاية المنطوق للدرجات			النهاية المنطوق للدرجات			النهاية المنطوق للدرجات			النهاية المنطوق للدرجات							
	ك	ب	ج	ك	ب	ج	ك	ب	ج	ك	ب	ج					
150 0	-	-	-	150	90	30	30	30	3	6	1	2	3	ك	الموجات والهوائيات (1)	1411	
150 0	-	-	-	150	90	30	30	30	3	6	2	1	3	ك	نظم الاتصالات (2)	1415	
150 0	-	-	-	150	90	30	30	30	3	6	2	1	3	ك	معالجة الإشارات الرقمية (1)	1423	
150 0	-	-	-	150	90	30	30	30	3	6	1	2	3	ك	الترميز وتحليل الشفرات	1427	
150 0	-	-	-	150	90	30	30	30	3	6	2	1	3	ك	الأنظمة المدخمة في الزمن الحقيقي	1429	
150 150	90	30	30	3	6	1	2	3	0	-	-	-	-	ك	مقرر اختياري (1)	15**	
150 150	90	30	30	3	6	1	2	3	0	-	-	-	-	ك	مقرر اختياري (2)	15**	
150 150	90	30	30	3	6	1	2	3	0	-	-	-	-	ك	مقرر اختياري (3)	15**	
150 150	90	30	30	3	6	1	2	3	0	-	-	-	-	ك	مقرر اختياري (4)	15**	
200 150	100	50		6	5	-	1	50	-	2	1	-	1	ك	المشروع	1500	
مقررات اكساب مهارات واتسابات																	
50 50	-	-	2	2	-	-	2	0	-	-	-	-	-	ج	تشريعات وعقود	1400	
50 50	30	-	2	2	-	1	0	0	-	-	-	-	-	ك	الإقتصاد الهندسي	1408	
50 0	-	-	-	-	-	-	50	-	30	20	-	2	2	-	ك	التدريب الميداني	1401
1700 850			34	9	9	16	850		34	11	7	16				المجموع	

المقررات الاختيارية			
مجموعة (ب)		مجموعة (أ)	
ك	1520	ك	1510
ب	1522	ك	1512
ج	1524	ك	1514
ك	1526	ك	1516
ك	1528	ك	1518

ملحوظة:

يتم اختيار المواد الاختيارية (1)،(2)،(3)،(4) من احدى المجموعتين (أ) او (ب) ولا يجوز الاختيار من كليهما

جدول رقم (17) : مقررات الفرقة الرابعة - قسم الهندسة الكهربائية - شعبة الهندسة الطبية

رقم المقرر	الفصل الدراسي الثاني				الفصل الدراسي الأول				المقرر	ك						
	النهاية العظمى للدرجات		النهاية العظمى للدرجات		النهاية العظمى للدرجات		النهاية العظمى للدرجات									
	ساعات	نظري	عملي	نظري	عملي	نظري	عملي	نظري			عملي					
150 0	-	-	-	-	150	90	30	30	3	6	1	2	3	ك	الاختصاصات والأجهزة الحيوية	1425
150 0	-	-	-	-	150	90	30	30	3	6	1	2	3	ك	التحكم الرقمي	1443
150 0	-	-	-	-	150	90	30	30	3	6	2	1	3	ك	الأحصاء الحيوي	1451
150 0	-	-	-	-	150	90	30	30	3	6	1	2	3	ك	مقرر اختياري (1)	15**
150 0	-	-	-	-	150	90	30	30	3	6	1	2	3	ك	أجهزة المستشفيات	1453
150 150	90	30	30	3	6	1	2	3	0	-	-	-	-	ك	الأجهزة المعرفية على الحياة	1454
150 150	90	30	30	3	6	1	2	3	0	-	-	-	-	ك	نمذجة ومحاكاة الأجهزة الطبية	1456
150 150	90	30	30	3	6	2	1	3	0	-	-	-	-	ك	ادارة الأجهزة الطبية	1452
150 150	90	30	30	3	6	1	2	3	0	-	-	-	-	ك	مقرر اختياري (2)	15**
200 150	-	100	50	-	6	5	-	1	50	-	2	1	-	ك	المشروع	1500
مقررات اكمساب مهارات واتسابات																
50 50	50	-	-	2	2	-	-	2	0	-	-	-	-	ج	تشريعات عقود	1400
50 50	30	-	20	2	2	-	-	1	0	-	-	-	-	ك	الإقتصاد الهندسي	1408
50 0	-	-	-	-	-	-	-	-	50	-	30	20	-	ك	التدريب الميداني	1401
1700 850	850	-	-	34	10	8	16	850	34	9	9	16	-	ك	المجموع	

ملحوظة:

يتم اختيار المواد الاختيارية (1)، (2)، (ب) ولا يجوز اختيار من كليهما

المقررات الاختيارية	
مجموعة (ب)	مجموعة (أ)
الاختصاصات الضوئية	الأجهزة الثوبية والإشعاعية
1553 ك	1551 ك
1554 ك	1528 ك
الكفاء الإصطناعي	تحليل الصور الرقمية والتعرف على النماذج

جدول مقررات

قسم

الهندسة المدنية

جدول رقم (18): مقررات الفرقة الأولى - قسم الهندسة المدنية

ساعات الدراسة	الفصل الدراسي الثاني						الفصل الدراسي الأول						المقرر	نوع المقرر			
	التهيئة العظمى للدرجات			عدد الساعات الاسبوعية			التهيئة العظمى للدرجات			عدد الساعات الاسبوعية							
	نوع المقرر	ساعات الدراسة	نوع المقرر	نوع المقرر	ساعات الدراسة	نوع المقرر	نوع المقرر	ساعات الدراسة	نوع المقرر	نوع المقرر	ساعات الدراسة	نوع المقرر			نوع المقرر		
	نوع المقرر	ساعات الدراسة	نوع المقرر	نوع المقرر	ساعات الدراسة	نوع المقرر	نوع المقرر	ساعات الدراسة	نوع المقرر	نوع المقرر	ساعات الدراسة	نوع المقرر			نوع المقرر		
125	0	-	-	-	125	75	-	50	3	5	-	2	3	1111	من	الرياضيات (1-2)	
125	125	75	-	50	3	0	-	-	-	-	-	-	-	1112	من	الرياضيات (2-ب)	
125	0	-	-	-	-	125	75	-	50	3	5	-	2	3	د	تحليل إثنائي (1-1)	
125	125	75	-	50	3	0	-	-	-	-	-	-	-	1112	د	تحليل إثنائي (ب-1)	
125	0	-	-	-	-	125	75	25	25	3	5	1	1	3	د	خواص واختبار مواد	
125	125	75	25	25	3	5	1	3	0	-	-	-	-	1122	د	تكنولوجيا مواد البناء	
125	0	-	-	-	-	125	75	25	25	3	5	1	1	3	د	ميكانيكا الموائع	
125	125	75	25	25	3	5	1	3	0	-	-	-	-	1132	د	مساحة مسنونة	
100	0	-	-	-	-	100	60	-	40	3	4	-	1	3	ك	تكنولوجيا الهندسة الكهربائية	
100	100	60	-	40	3	4	-	1	3	0	-	-	-	1104	م	تكنولوجيا الهندسة الميكانيكية	
مقررات إحصاء مهارات وإستراتيجيات																	
50	0	-	-	-	-	50	-	20	30	-	2	2	-	-	1101	د	تطبيقات حاسب (1-1)
50	50	-	20	30	-	2	-	0	-	-	-	-	-	-	1102	د	تطبيقات حاسب (ب-1)
75	0	-	-	-	-	75	-	30	45	-	3	2	-	1	1103	د	رسم منفي (أ)
75	75	-	30	45	-	3	2	1	0	-	-	-	-	-	1104	د	رسم منفي (ب)
200*	0	-	-	-	-	75	-	30	45	-	3	2	-	1	1105	د	تطبيقات هندسية (1-1)
125	125	-	30	50+45	-	3	2	-	1	0	-	-	-	-	1106	د	تطبيقات هندسية (ب-1)
50	0	-	-	-	-	50	30	-	20	2	2	-	-	-	1111	ج	لغة الإنجليزية
50**	50	50	-	-	-	2	0	-	2	0	-	-	-	-	1122	ج	حقوق إنسان
1700	850	-	-	-	34	8	7	19	850	-	34	10	7	17	المجموع		

* يضاف 50 درجة لأعمال السنة من التعريب الصيفي للفرقة الإعدادية

** لا تتضاف درجة مقرر حقوق الإنسان إلى المجموع

جدول رقم (19) : مقررات الفرقة الثانية - قسم الهندسة المدنية

رقم المقرر	الفصل الدراسي الثاني				الفصل الدراسي الأول				المقرر	عدد الساعات				
	الدرجات		النهاية العظمى للدرجات		الدرجات		النهاية العظمى للدرجات							
	ن	ب	ن	ب	ن	ب	ن	ب						
125 0	-	-	-	-	-	-	-	-	-	الرياضيات (5 - 1)	1217			
125 125	75	-	50	3	0	-	75	-	50	3	2	3		
125 0	-	-	-	-	-	-	-	-	-	-	-	-		
125 125	75	-	50	3	0	-	75	-	50	3	5	2	3	
150 0	-	-	-	-	-	-	-	-	-	-	-	-	-	
125 125	75	-	50	3	0	-	150	90	30	3	6	1	2	3
125 0	-	-	-	-	-	-	-	-	-	-	-	-	-	
125 125	75	-	50	3	0	-	125	75	25	3	5	1	1	3
125 125	75	25	25	3	5	1	0	-	-	-	-	-	-	
125 0	-	-	-	-	-	-	-	-	-	-	-	-	-	
125 125	75	25	25	3	5	1	125	75	25	3	5	1	1	3
125 125	75	25	25	3	5	1	0	-	-	-	-	-	-	
75 0	-	-	-	-	-	-	75	-	30	45	-	3	3	-
75 75	-	30	45	-	3	3	0	-	-	-	-	-	-	-
75 0	-	-	-	-	-	-	75	-	30	45	-	3	2	-
75 75	-	30	45	-	3	2	0	-	-	-	-	-	-	-
50 0	-	-	-	-	-	-	50	30	20	-	2	-	-	2
75 75	50	-	25	3	3	-	0	-	-	-	-	-	-	-
1700 850				34	7	8	19	850			34	8	8	18
										مقررات إحصاء مهارات والسابات				
75 0	-	-	-	-	-	-	75	-	30	45	-	3	3	-
75 75	-	30	45	-	3	3	0	-	-	-	-	-	-	-
75 0	-	-	-	-	-	-	75	-	30	45	-	3	2	-
75 75	-	30	45	-	3	2	0	-	-	-	-	-	-	-
50 0	-	-	-	-	-	-	50	30	20	-	2	-	-	2
75 75	50	-	25	3	3	-	0	-	-	-	-	-	-	-
1201	د	د	د	د	د	د	د	د	د	د	د	د	د	د
1202	د	د	د	د	د	د	د	د	د	د	د	د	د	د
1205	د	د	د	د	د	د	د	د	د	د	د	د	د	د
1206	د	د	د	د	د	د	د	د	د	د	د	د	د	د
1283	م	م	م	م	م	م	م	م	م	م	م	م	م	م
1204	د	د	د	د	د	د	د	د	د	د	د	د	د	د

جدول رقم (20): مقررات الفرقة الثالثة - قسم الهندسة المدنية

رقم المقرر	الفصل الدراسي الثاني						الفصل الدراسي الأول						المقرر	عدد الساعات											
	النهاية العظمى للدرجات		عدد الساعات الاسبوعية		النهاية العظمى للدرجات		عدد الساعات الاسبوعية		النهاية العظمى للدرجات		عدد الساعات الاسبوعية														
	ن	م	ن	م	ن	م	ن	م	ن	م	ن	م													
125	0	-	-	-	-	-	-	-	-	125	75	-	50	3	5	2	3	تحليل انشائي (3)	1311						
125	0	-	-	-	-	-	-	-	-	125	75	-	50	3	5	2	3	تصميم منشآت خرسانية (2-1)	1351						
125	125	75	50	3	5	2	3	0	-	-	-	-	-	-	-	-	-	تصميم منشآت خرسانية (2-2)	1352						
125	0	-	-	-	-	-	-	-	-	125	75	25	25	3	5	1	1	3	هندسة تفتيح التربة (أ)	1361					
125	125	75	25	25	3	5	1	3	0	-	-	-	-	-	-	-	-	هندسة تفتيح التربة (ب)	1362						
125	0	-	-	-	-	-	-	-	-	125	75	-	50	3	5	2	3	تصميم منشآت معننية (1-1)	1371						
125	125	75	50	3	5	2	3	0	-	-	-	-	-	-	-	-	-	تصميم منشآت معننية (1-2)	1372						
125	0	-	-	-	-	-	-	-	-	125	75	25	25	3	5	1	1	3	مساحة جوية وجرديسيا	1331					
125	0	-	-	-	-	-	-	-	-	125	75	25	25	3	5	1	1	3	تخطيط النقل و هندسة المرور	1381					
125	125	75	25	25	3	5	1	3	0	-	-	-	-	-	-	-	-	هندسة الطرق	1382						
150	150	90	30	30	3	6	1	2	3	0	-	-	-	-	-	-	-	هندسة الري والصرف	1342						
150	150	90	30	30	3	6	1	2	3	0	-	-	-	-	-	-	-	هندسة الاحماء بالمياه	1392						
مقررات اكمساب مهارات و التماثل																									
50	0	-	-	-	-	-	-	-	-	50	-	20	30	-	2	2	-	-	مهارات شخصية	1301					
50	50	30	-	20	2	1	-	1	0	-	-	-	-	-	-	-	-	-	التأوث والبيئة	1304					
50	0	-	-	-	-	-	-	-	50	30	20	-	2	2	-	-	-	-	التقارير الفني	1300					
1700	850									34	5	10	19	850					المجموع						

جدول رقم (21): مقررات الفرقة الرابعة - قسم الهندسة المدنية

رقم المقرر	الفصل الدراسي الثاني				الفصل الدراسي الأول				المقرر	عدد الساعات الأسبوعية
	النهاية النقطي للدرجات		النهاية النقطي للدرجات		النهاية النقطي للدرجات		النهاية النقطي للدرجات			
	رقم المقرر	نوع المقرر	رقم المقرر	نوع المقرر	رقم المقرر	نوع المقرر	رقم المقرر	نوع المقرر		
125 0	-	-	-	125 75	-	50 3	5	3	تصميم منشآت خرسانية (3)	1451
150 150	90	-	60 3	0	-	-	-	-	تصميم منشآت معدنية (2)	1472
150 0	-	-	-	150 90	-	60 3	6	1	هندسة الطرق والمطارات	1481
125 0	-	-	-	125 75	-	50 3	5	2	تصميم أساسات (1)	1461
125 125	75	-	50 3	0	-	-	-	-	تصميم أساسات (ب)	1462
150 0	-	-	-	150 90	30	30 3	6	1	هندسة الصرف الصحي	1491
125 125	75	-	50 3	0	-	-	-	-	ادارة المشروعات	1402
150 0	-	-	-	150 90	-	60 3	6	-	تصميم أعمال الري	1441
125 125	75	-	50 3	0	-	-	-	-	مقرر اختياري (1) *	15**
125 125	75	-	50 3	0	-	-	-	-	مقرر اختياري (2) *	15**
200 150	-	100 50	6 5	1 50	30 20	2 1	-	1	المشروع	1500
مقررات اكمساب مهارات والسابات										
50 0	-	-	-	50 50	-	2 2	-	-	تشریحات و عقود	1401
50 50	30	-	2 2	0	-	-	-	-	الاقتصاد الهندسي	1408
50 0	-	-	-	50	30 20	-	2 2	-	تدريب ميداني	1401
1700 850	-	34 5 11	18 850	-	-	34 5 10	19	-	المجموع	

مقررات اختيارية (قائمة ب)	
نظم الإحداثيات بالأقمار الصناعية	1532
الإستيعار عن بعد	1534
هندسة الطرق والمطارات المتقدمة	1582
تخطيط النقل و هندسة المرور المتقدمة	1584
هندسة صحية متقدمة	1592
نمذجة شبكات المياه والصرف الصحي	1594

مقررات اختيارية (قائمة أ)	
هندسة الزلازل وديناميكا المنشآت	1512
مواد الإنشاء الحديثة	1522
ترميم وادعم المنشآت الخرسانية	1552
منشآت خرسانية خاصة	1554
أساسات خاصة	1562
منشآت معدنية متقدمة	1572

* يختار الطالب المقررين الإختياريين من مقررات القائمة (أ) أو من مقررات القائمة (ب)

جدول مقررات
قسم
الهندسة المعمارية

جدول رقم (22) مقررات الفرقة الأولى - قسم الهندسة المعمارية

رقم المقرر	الفصل الدراسي الثاني				الفصل الدراسي الأول				اسم المقرر	كود المقرر						
	النهاية اظفى للدرجات		عدد الساعات الاسبوعية		النهاية اظفى للدرجات		عدد الساعات الاسبوعية									
	ن	س	ن	س	ن	س	ن	س								
500	-	-	-	-	-	250	75	25	50+100	6	10	2	5	3	ع 1111	تصميم معماري (1-1) *
	250	75	25	150	6	10	2	5	3	-	-	-	-	-	ع 1112	تصميم معماري (ب-1)
300	-	-	-	-	-	150	60	-	90	4	6	-	4	2	ع 1121	الإشياء المعماري (1-1)
	150	60	-	90	4	6	2	2	2	-	-	-	-	-	ع 1122	الإشياء المعماري (ب-1)
200	-	-	-	-	-	100	60	-	40	3	4	-	2	2	ع 1131	تاريخ ونظريات العمارة (1-1)
	100	60	-	40	3	4	-	2	2	-	-	-	-	-	ع 1132	تاريخ ونظريات العمارة (ب-1)
125	-	-	-	-	-	125	75	-	50	3	5	-	2	3	د 1171	نظرية الإشياءات
100	100	70	-	30	3	4	-	2	2	-	-	-	-	-	د 1172	المساحة المستوية
100	100	70	-	30	4	-	2	2	-	-	-	-	-	-	د 1174	خواص واختيار المواد
مقررات اكمساب مهماسات وانسابات																
175	-	-	-	-	-	175	50	-	125	4	7	-	5	2	ع 1101	التدريب العمري
150	150	60	-	90	6	6	-	4	2	-	-	-	-	-	ع 1102	الظل والمنظر
50	-	-	-	-	-	50	50	-	2	2	2	2	2	-	ج 1111	لغة الإنجليزية
**50	-	-	-	2	2	-	-	-	-	-	-	-	-	-	ج 1122	حقوق الانسان
1700	850		34	4	17	13	850		34	4	18	12				المجموع

* يضاف 50 درجة لأعمال السنة من التدريب العملي لإعدادي

** لا تتضاف درجة حقوق الإنسان الي المجموع

جدول رقم (23) مقررات الفرقة الثانية - قسم الهندسة المعمارية

رقم المقرر	الفصل الدراسي الثاني				الفصل الدراسي الأول				اسم المقرر	كود المقرر					
	النهائية العظمى للدرجات		عدد الساعات الاسبوعية		النهائية العظمى للدرجات		عدد الساعات الاسبوعية								
	الدرجة	الدرجة	الدرجة	الدرجة	الدرجة	الدرجة	الدرجة	الدرجة							
500	-	-	-	-	250	75	25	150	6	10	2	5	3	التصميم المعماري (2-1)	1211
	250	75	25	150	-	-	-	-	-	-	-	-	-	التصميم المعماري (2-2)	1212
300	-	-	-	-	150	60	-	90	6	6	4	2	-	الإشياء المعماري (2-1)	1221
	150	60	-	90	-	-	-	-	-	-	-	-	-	الإشياء المعماري (2-2)	1222
200	-	-	-	-	100	60	-	40	3	4	2	2	-	تاريخ ونظريات العمارة (2-1)	1231
	100	60	-	40	-	-	-	-	-	-	-	-	-	تاريخ ونظريات العمارة (2-2)	1232
200	-	-	-	-	100	70	-	30	3	4	2	2	-	الحرسات المسلحة والاساسات	1271
	100	70	-	30	-	-	-	-	-	-	-	-	-	الحرسات المسلحة والاساسات 2	1272
125	125	75	-	50	-	-	-	-	-	-	-	-	-	التركيبات الفنية	1216
مفسرات إكساب مهسرات والتأسيسات															
125	-	-	-	-	-	125	75	50	3	5	3	2	-	تحكم بيئي	1251
125	125	50	-	75	3	5	3	2	-	-	-	-	-	الدراسات المعمارية الإنسانية	1202
125	-	-	-	-	-	125	50	75	2	5	2	1	2	تطبيقات الحاسب (1)	1283
1700	850	-	-	-	34	5	14	850	-	34	4	17	13	المجموع	

جدول رقم (24) مقررات الفرقة الثالثة - قسم الهندسة المعمارية

رقم المقرر	الفصل الدراسي الثاني						الفصل الدراسي الأول						اسم المقرر	كود المقرر			
	النهاية العظمى لدرجات			عدد الساعات الأسبوعية			النهاية العظمى لدرجات			عدد الساعات الأسبوعية							
	نصفي	ثلاثي	رباعي	نصفي	ثلاثي	رباعي	نصفي	ثلاثي	رباعي	نصفي	ثلاثي	رباعي					
500	-	-	-	-	-	-	250	75	25	150	6	10	2	5	3	التصميم المعماري (3-1)	1311
	250	75	25	150	6	10	2	5	3	-	-	-	-	-	-	التصميم المعماري (3-ب)	1312
400	-	-	-	-	-	-	200	75	25	100	6	8	2	4	2	التصميمات التنفيذية (1-1)	1321
	200	75	25	100	6	8	2	4	2	-	-	-	-	-	-	التصميمات التنفيذية (1-ب)	1322
200	-	-	-	-	-	-	100	60	-	40	3	4	-	2	2	تاريخ ونظريات العمارة (3-1)	1331
	100	60	-	40	3	4	-	-	-	-	-	-	-	-	-	تاريخ ونظريات العمارة (3-ب)	1332
150	-	-	-	-	-	-	150	60	-	90	4	6	-	4	2	تخطيط المدن (1)	1361
150	150	60	-	90	4	6	-	-	-	-	-	-	-	-	-	التصميم العمراني(1)	1342
100	100	60	-	40	3	4	-	-	-	-	-	-	-	-	-	مقرر اختياري (1)*	13**
مقررات إحصاء مهارات واتسابات																	
100	-	-	-	-	-	-	100	-	60	40	2	4	-	2	2	تطبيقات الحاسب (2)	1381
50	50	-	30	20	-	2	-	-	-	-	-	-	-	-	-	التفكير الفني	1302
50	-	-	-	-	-	-	50	-	20	30	-	2	-	2	-	مهارات شخصية	1303
1700	850	-	-	-	-	-	34	4	17	13	850	-	34	4	17	المجموع	

مقررات اختيارية (قائمة أ)	
تكنولوجيا البناء	ع 1324
تصميم وتنسيق المواقع	ع 1364
مدخل إلى الدراسات البيئية	ع 1352
تطبيقات حاسب 3	ع 1382

* يختار الطالب مقرر اختياري (1) من القائمة ا

جدول رقم (25) مقررات الفرقة الرابعة - قسم الهندسة المعمارية

كود المقرر	اسم المقرر	الفصل الدراسي الأول										عدد الساعات الاسبوعية	عدد الساعات الاسبوعية	كود المقرر				
		الفصل الدراسي الثاني					الفصل الدراسي الأول											
		النهاية العظمى للدرجات			النهاية العظمى للدرجات			النهاية العظمى للدرجات			النهاية العظمى للدرجات							
		رسم	مخططات	نظم	رسم	مخططات	نظم	رسم	مخططات	نظم	رسم				مخططات	نظم		
250		-	-	-	-	250	75	25	150	6	10	2	5	3	التصميم المعماري (4)	1411	ع	
200		-	-	-	-	200	75	25	100	6	8	2	4	2	التصميمات التطبيقية (2)	1421	ع	
150		-	-	-	-	-	150	60	-	90	3	6	-	4	مقرر اختياري (2)	14**	ع	
150		-	-	-	-	-	150	60	-	90	3	6	-	4	مقرر اختياري (3)	14**	ع	
150		150	60	-	90	3	6	-	-	-	-	-	-	-	مقرر اختياري (4)	15**	ع	
150		150	60	-	90	3	6	-	-	-	-	-	-	-	مقرر اختياري (5)	15**	ع	
500		400	-	150	250	-	16	2	10	4	100	4	3	1	مقرور الختروج	1500	ع	
مقررات اِحساب مساحات وانسابات																		
50	50	-	20	30	-	2	-	-	-	-	-	-	-	-	تدريب ميداني	1400	ع	
50	50	30	-	20	2	2	-	2	-	-	-	-	-	-	ممارسة مهنية	1402	ع	
50	50	50	-	-	2	2	-	-	-	-	-	-	-	-	تشریحات و عقود	1400	ع	
1700	850				34	4	18	12	850			34	4	20	10	المجموع		
مقررات اختيارية (قائمة د)																		
																مقررات اختيارية (قائمة ب)		
																تخطيط المدن (2)	1461	ع
																التصميم العمراني (2)	1441	ع
																مقررات اختيارية (قائمة ج)		
																تخطيط المدن (2)	1461	ع
																التصميم العمراني (2)	1441	ع
																الحاسب الالى فى التصميم البيئي	1451	ع

الفصل الحادي عشر

الخدمات الطلابية

١-١١ الرعاية الطبية.

توجد الإدارة العامة للشئون الطبية بالجامعة كما يوجد وحدة طبية داخل الكلية بها عدد كافي من الأطباء الإستشاريين فى التخصصات المختلفة.

إجراءات الحصول على الخدمة:

١. يتقدم الطالب المستجد لتوقيع الكشف الطبي عليه بالوحدة الطبية بالكلية ومعه بطاقة الترشيح وصورة شخصية وإيصال المصروفات.
٢. يتقدم الطالب إلى شئون الطلاب للحصول على إستمارة لطلب الكشف الطبي عليه.
٣. يتوجه الطالب إلى الطبيب المختص بالعيادة لتوقيع الكشف عليه طوال العام.
٤. يتم توجيه الطالب إلى صيدلية الجامعة لصرف العلاج والأدوية اللازمة التي أوصي بها الطبيب.
٥. يوجد بالعيادة صيدلية للإسعافات الأولية كالغيار على الحروق والجروح وعلاج حالات الإغماء الأولى.
٦. يتم متابعة الطلاب فى فترة الإمتحانات تحت إشراف كامل من الإطباء والتمريض فى أماكن اللجان.

تحويل الطالب إلى طبيب أخصائى:

إذا رأى طبيب العيادة الطبية بالكلية إحالة الطالب إلى المختص بالإدارة العامة للشئون الطبية فإنه يقوم بتحرير إذن تحويل للطالب حيث يتوجه به إليه.

تحويل الطالب إلى طبيب استشاري:

في الحالات التي تستدعي عرض الطالب علي أحد الأستاذة الإستشاريين المتعاقدين مع الجامعة يقوم الإخصائي بتحويل الطالب إلى الإستشاري ويتم تحرير الإخطار للإستشاري عن طريق قسم شؤون الطلاب بالإدارة العامة للشئون الطبية.

تحويل الطالب إلى المستشفى:

في الحالات التي تستدعي نقل الطالب إلى المستشفى يقوم الإخصائي بتحويله إلى قسم شؤون الطلاب بالإدارة العامة للشئون الطبية لتحرير خطاب لتحويله إلى جهة العلاج المحددة و يعتمد من المدير العام للشئون الطبية.

التحاليل والأشعة.

يوجد بالوحدة العلاجية داخل الكلية معمل تحاليل به أجهزة على أعلى مستوى من الدقة يخدم طلاب الكلية وجميع كليات الجامعة وفي الحالات الحرجة يحول الطالب عن طريق الإستشاري إلى الإدارة العامة للشئون الطبية التي توصى بعرضه على معامل التحاليل الطبية والأشعة المعتمدة ليتم عمل التحاليل التي يحتاج إليها ويكون التحويل بواسطة رئيس قسم المعامل وقسم شؤون الطلبة بالإدارة العامة للشئون الطبية.

تحويل الطالب لعمل نظارة طبية:

بالنسبة للحالات التي تستدعي عمل نظارة طبية فإنه يتم إجراء الكشف اللازم لعمل النظارة بمعرفة الإخصائي المختص بالإدارة الطبية وإعداد التقرير عن مقياس النظر وعلي الطالب شراء العدسات وإطار النظارة علي نفقته الخاصة.

مواعيد الرعاية الطبية:

الرعاية الطبية يتم توفيرها بالعيادة طوال أيام الأسبوع وخلال فترة تواجد الطلاب بالكلية يوميا.

إجراءات العرض على اللجنة الطبية بالكلية:

علي الطالب المريض أن يتقدم بطلب خلال ٢٤ ساعة من تخلفه عن الدراسة موضحاً بالطلب الاسم بالكامل ورقم الجلوس و تاريخ الإنقطاع عن الدراسة وفي حالة الإخطار عن مرضه من المنزل يوضح عنوانه بالدقة التي يسهل معها الإستدلال عليه ثم يعرض الطالب المريض شخصيا علي اللجنة الطبية بموجب الإستمارة الطبية التي يحررها له الموظف المختص بشئون الطلاب علما بأن الحالات المرضية التي يخطر عنها من المنزل هي الجراحات الكبرى العاجلة فقط وبالنسبة للطالب الذي يطلب تأجيل دخول الإمتحان بسبب المرض فيجب أن يتقدم الطالب المريض شخصياً بطلب موضحاً به المادة أو المواد المطلوبة تأجيلها وتاريخ الإمتحان إلى إدارة شئون الطلاب لتحرير الأورنيك الطبي لعرضه علي اللجنة الطبية المختصة لتوقيع الكشف الطبي عليه للنظر في قبول عذره مرضياً أو رفضه وذلك في نفس يوم الإمتحان طبقاً للائحة.

٢-١١ إسكان الطلاب.

شروط القبول بالمدينة الجامعية:

قبول الطالب أو الطالبة بالمدينة الجامعية يكون وفقا للقواعد والشروط التي تحددها والمعلنة بالمدينة.

خطوات الالتحاق الطلاب بالمدينة الجامعية:

تعلن المدينة سنويا عن مواعيد بدء و نهاية تقديم طلبات الالتحاق بها للطلاب القدامى والمستجدين وعلي الطالب المغترب المتوافر فيه الشروط السابق ذكرها أن يتبع الآتي:

١. الدخول إلى موقع الجامعة على الإنترنت على الرابط
<https://alzahraa.mans.edu.eg/studentAPPLICATIONS>

٢. يتم بدء السحب وتسليم أوراق المدن الجامعية (المظروف الخاص بالالتحاق) من يوم ١ إلى ٢١ أغسطس ولمدة خمسة عشر يوما من تاريخ وصول بطاقة الترشيح من مكتب التنسيق للطلاب المستجدين ومن يتقدم بعد هذه المواعيد يعتبر مخالف وتوقع عليه غرامة بالإضافة إلى تأخيره فى السكن.

٣. يقوم الطالب بإستيفاء البيانات الموجودة بأوراق التقدم كاملة بالإضافة للبيانات الخاصة بالكلية التابع لها وضامن متضامن مع ولى الأمر لسداد مستحقات المدينة.

٤. يتقدم الطالب إلى المدينة بالمظروف بعد إستيفائه من كافة البيانات المطلوبة.

أماكن المدن الجامعية:

يوجد مدينة جامعية للطلبة ومدينة جامعية للطالبات ومقرهما إمتداد شارع كلية التجارة - كفر سعد - بنها وتخضع للإشراف الكامل للجامعة.

٣-١١ التكافل الإجتماعى.

صندوق التكافل الإجتماعى هدفه تقديم المساعدات المالية والعينية للطلاب الغير قادرين.

الإجراءات المتبعة:

- ١- يتم عمل إعلان للطلاب لتقديم أبحاث إجتماعية ثم يتقدم الطالب ببحث إجتماعى من الوحدة الإجتماعية التابع لها للإخصائي الإجتماعى برعاية الشباب.
- ٢- يتم عرض الأبحاث علي لجنة المساعدات لإتخاذ الرأي فى مدى أحقيتها وفقاً للقواعد التي يضعها مجلس إدارة الصندوق والحد الأقصى للمبلغ المستحق الذي يحدده مجلس الجامعة.
- ٣- بناء علي ماتقدم يتم صرف المبلغ المقرر للطلاب.
- ٤- يتم ذلك مرتين فى العام الجامعى.

٤-١١ إتحاد الطلاب.

يتم إجراء إنتخابات الإتحادات الطلابية طبقاً للمواعيد والقواعد الواردة بقرار رئيس مجلس الوزراء رقم ٢٣ لسنة ٢٠١٣، بتعديل اللائحة التنفيذية لقانون تنظيم الجامعات.

يتشكل إتحاد الطلاب من مجموعة من طلاب الكلية، ويتم إنتخاب عدد ٢ طلبة من إجمالى الطلاب عن كل فرقة في كل لجنة من لجان الإتحاد.

يتكون إتحاد الطلاب من اللجان التالية:

١. لجنة الأسر والرحلات.
٢. اللجنة الإجتماعية و شئون الطلاب.
٣. اللجنة الرياضية.
٤. لجنة الجواله والخدمة العامة.
٥. اللجنة الفنية.
٦. اللجنة الثقافية والسياسية.
٧. اللجنة العلمية والتكنولوجيا.

يجب توافر عدد من الشروط في الطالب حتى يتمكن من ترشيح نفسه في الإتحادات الطلابية وهي :

١. أن يكون متمتعاً بالجنسية المصرية.
٢. أن يكون طالبا مقيد بالكلية (نظام أو انتساب) ومستجد غير باق للإعادة.
٣. أن لا يكون قد سبق الحكم عليه في عقوبة جنائية أو طبق عليه أي عقوبات أو جزاءات بالكلية أو سبق إسقاط عضويته في الإتحاد أو لجانه لأي سبب.
٤. أن يكون مسددا لرسوم الإتحاد ٣ % من المصروفات بحد أدنى ١٠ جنيهات لا غير

يحق للمرشح القيام بالدعاية وفقا للضوابط التي تحددها لجنة الإشراف على الإنتخابات التي يشكلها عميد الكلية بالتعاون مع إدارة رعاية الشباب .

يختار عميد الكلية مستشاراً لكل لجنة من لجان الإتحاد ممن يرشحهم مجلس الإتحاد للعمل تحت إشراف وكيل الكلية لشئون التعليم والطلاب لتقديم الدعم الفني والمشورة للجنة.

إختصاصات لجان الإتحاد:

لجنة الأسر الرحلات .

١. الإشراف على تكوين الأسر الطلابية والتنسيق بين أنشطتها.
٢. إقامة دورة تنشيطية للأسر في جميع الأنشطة (الثقافية – الإجتماعية – الفنية الرياضية).
٣. تنظيم المسابقات بين الأسر الفائزة وبعض الأسر بالكليات.
٤. الإعداد لمهرجان أسر الجامعة والإشتراك فيه.
٥. تقييم نشاط الأسر للوصول إلى أفضل الأنشطة التي قامت بها الأسر وإختيار الأسرة المثالية كنوع من التحفيز.

اللجنة الإجتماعية و شئون الطلاب .

١. تنمية الروابط الإجتماعية وبت روح التعاون والإخاء بين الطلاب.
٢. خلق القيادات الواعية وتشجيعها على كيفية الإلتحام بالمجتمع.
٣. تنظيم الرحلات والمعسكرات.
٤. تقديم المساعدات للطلاب عن طريق دعم الكتاب الجامعي والتكافل الإجتماعي.

٥. إجراء مسابقة بين الطلاب الممتازين لإختيار الطالب المثالى والطالبة المثالية.
٦. عمل زيارات للمؤسسات الإجتماعية.
٧. تنظيم مسابقات الشطرنج.
٨. عمل مسابقات للبحوث الإجتماعية.
٩. تنظيم دورات للتفصيل والتريكو والرسم على الزجاج) مع اللجنة الفنية.

اللجنة الرياضية.

١. أنشطة جماعية منها: الكرة الطائرة - كرة اليد - كرة السلة - كرة القدم.
٢. أنشطة فردية منها: تنس الطاولة - لياقة بدنية - جودو - كاراتيه - ألعاب قوى - سباحة - رفع أثقال - كمال أجسام - ملاكمة - مصارعة.
٣. وضع برنامج تدريبي طوال العام للفرق على إختلاف أنواعها.
٤. تشغيل صالة تنس الطاولة، وصالة اللياقة البدنية بالكلية لجميع طلاب الكلية وطلاب الجامعة.
٥. تشارك الكلية في جميع الأنشطة الخارجية على مستوى الجامعة والجامعات الأخرى.
٦. تنظم اللجنة الرياضية مهرجانات ولقاءات طوال العام في جميع الألعاب بين طلاب الكلية، وكذلك طلاب الجامعة والجامعات الأخرى، وبعض الأندية وغيرها من الهيئات.

لجنة الجواله والخدمة العامة.

تعمل الجواله على خدمة البيئة والمجتمع عن طريق الأنشطة التالية:

١. تقوم عشيرة الجواله وفرقة الجواله باستقبال الطلاب الجدد والقدامى وإرشادهم وتعريفهم بأماكن الدراسة والخدمات بالكلية.
٢. التدريب على الأعمال الكشفية والفنية.
٣. الخدمة العامة: زيارات لدور الأيتام والمسنات - نظافة وتجميل الكلية.
٤. الإشتراك في المهرجان الإرشادي (جوالات).
٥. الإشتراك في المهرجان الكشفي (جوالين).
٦. إقامة معسكرات تدريبية - معسكرات اليوم الكامل.
٧. إقامة معارض فنية وكشفية (الرسم على الزجاج - أركت - مكرمية).
٨. المشاركة فى المهرجان الكشفي بالجامعة للجوالين والجوالات.

اللجنة الفنية.

١. تهدف اللجنة الفنية إلى صقل المواهب لدى الطلاب، وذلك من خلال الإشتراك في المعارض والمسابقات المختلفة على مستوى الجامعة على أيدي مدربين أكفاء حيث تقوم اللجنة بعمل الآتي:
٢. تنمية المواهب الفنية وصقلها لدى الطلاب مثل: (التمثيل - التأليف - الإخراج - التصميم - الديكور - الموسيقى - المسرح).
٣. تكوين فرق التمثيل والفنون التشكيلية: (رسم - نحت - زخرفة - مشغولات فنية).
٤. إقامة المعارض والمسابقات الفنية.
٥. تدريب الطلاب على: (العزف - الغناء الفردي - الغناء الجماعي).
٦. المشاركة في مسابقات الجامعة المختلفة.

اللجنة الثقافية والسياسية.

١. تنمية المواهب الأدبية للطلاب: (شعر - قصة - أبحاث أدبية - ندوات - زجل - مقال).
٢. تنظيم المسابقات الدينية والأدبية والمهرجانات الشعرية والقصصية.
٣. الإشتراك في دورى سباق المعلومات على مستوى الجامعة.
٤. إصدار العديد من مجلات الحائط.
٥. الإشتراك في المسابقات التي تجريها الجامعة والهيئات الأخرى.
٦. المشاركة في جميع الأنشطة على مستوى الجامعة والحصول على مراكز متقدمة عديدة.

اللجنة العلمية والتكنولوجيا.

٧. يتقدم الطلاب المتميزين في مجال التكنولوجيا والأنشطة العلمية إلى رعاية الشباب بالكلية ومعهم ما يثبت من اختراعات أو أفكار جديدة.
٨. يقوم المسئول عن النشاط بأخذ بيانات الطلاب وصورة شخصية وصورة البطاقة وعمل لهم استمارات للنشاط.
٩. يتقدم الطلاب المتميزين بأعمالهم للمشاركة في المسابقات علي مستوى الجامع.
١٠. المزايا والجوائز التي يحصل عليها الطلاب المتميزين في النشاط العلمي والتكنولوجي.
١١. جوائز مالية.

- ١٢ . شهادات تقدير .
١٣ . لهم الحق في الإشتراك في المعسكرات الترفيهية والصيفية والرحلات .

١١-٤ مراجعات مجانية.

تقوم إدارة الكلية بتنظيم مراجعات مجانية لتقوية الطلاب في بعض المقررات التي يحتاجها الطلاب المتعثرين إذا لزم الأمر. وذلك بهدف القضاء على ظاهرة الدروس الخصوصية ويتم عمل هذا تحت إشراف أساتذة هذه المواد.

١١-٥ ملاعب الكلية.

تتفرد الكلية بأنها تضم ملاعب متنوعة لمعظم أنواع الرياضات الجماعية وهي:

كرة قدم خماسي - كرة سلة - كرة الطائرة - كرة اليد - تنس طاولة مما يتيح للطلاب ممارسة أنواع الرياضة التي يفضلونها بالإضافة إلى أن الكلية لديها فرق رياضية تحت إشراف مدربين متخصصين تشارك في البطولات على مستوى الجامعة والجامعات المصرية وهي ترحب بانضمام الطلاب ذو الكفاءات الرياضية.

١١-٦ الإرشاد الأكاديمي.

الغرض من الإرشاد هو تشجيع الطلاب على ممارسة الأنشطة المختلفة داخل وخارج الكلية وكذلك رعاية الطلاب المتعثرين وتشجيع الطلاب المتفوقين والتميزين في الأنشطة المختلفة.

ينقسم إلى الإرشاد الأكاديمي الخاص بأسر الكلية والأنشطة الطلابية المختلفة وكذلك توزيع الطلاب على جميع أعضاء هيئة التدريس في كل قسم علمي.

الفصل الثاني عشر

طلاب الفرقة الإعدادية

بعض المعلومات الأساسية التي يحتاجها طلاب الفرقة الإعدادية الذين يلتحقون بالكلية هذا العام.

١-١٢ : الأدوات الهندسية.

الأدوات الرئيسية :

١. مسطرة حرف T : ٨٠ سم لطلاب الهندسة الميكانيكية، ١٠٠ سم لطلاب الهندسة المدنية، ١٢٠ سم لطلاب الهندسة المعمارية.
٢. مثلثات كبيرة للرسم و يفضل النوع الشفاف غير المشطوف.
٣. مسطرة منحنيات (French curve) ويفضل النوع الغير المرن.
٤. إسطامية دوائر (Fillset).
٥. فوطة صفراء للرسم الهندسي.
٦. أستنيكة ذات جودة عالية.
٧. آلة حاسبة بها عمليات حساب المثلثات واللوغاريتمات.
٨. مسطرة ٣٠ سم (Scale).
٩. بالطو أبيض لمعمل الكيمياء ولورش هندسة الإنتاج.
١٠. طقم براجل مقاسات مختلفة.

الأدوات الإضافية :

١. أقلام ٠,٣ - ٠,٧ مم لقطاعات الصلب.
٢. إسطامية مسح.
٣. لوحة رسم ٦٠*٨٠ سم لطلاب الهندسة الميكانيكية.

٤. لوحة رسم ١٢٠*١٠٠ سم لطلاب الهندسة المدنية و المعمارية.
٥. أستيكة للحبر و أستيكة صابونة.

أدوات شخصية للمعامل والورش:

١. بالطو أزرق.
٢. واقى نظر شفاف.
٣. جوائنتى أعمال يدوية.
٤. حذاء ذو جلد صلب ونعل غير زلق.
٥. واقى سمعى (سدادات أذن).

١٢-٢ : مواعيد المحاضرات و التمارين.

١. الفترة الأولى : ٩:٠٠ – ٩:٤٥
٢. الفترة الثانية : ٩:٥٠ – ١٠:٣٥
٣. الفترة الثالثة : ١٠:٤٠ – ١١:٢٥
٤. الفترة الرابعة : ١١:٣٠ – ١٢:١٥
٥. الفترة الخامسة : ١٢:٣٥ – ١٣:٢٠
٦. الفترة السادسة : ١٣:٢٥ – ١٤:١٠
٧. الفترة السابعة : ١٤:١٥ – ١٥:٠٠
٨. الفترة الثامنة : ١٥:٠٥ – ١٥:٥٠
٩. الفترة التاسعة : ١٦:١٠ – ١٦:٥٥

الفصل الثالث عشر

الخدمات التي تؤدي للطلاب

بمعرفة إدارة شؤون الطلاب

الخدمات التي تقدم للطلاب	المستندات المطلوب تقديمها والخطوات التي تتبع بشأنها
سداد الرسوم الدراسية.	إذن دفع من شؤون الطلاب و يتم السداد بخزينة الكلية.
استخراج البطاقة الجامعية.	إيصال سداد الرسوم + صورة شخصية + طابع خدمة تعليمية فئة.
البطاقة الشخصية.	نموذج من السجل المدني + رسوم بالخزينة.
إشتراك المواصلات.	نموذج من هيئة النقل العام / مترو الأنفاق + رسوم بالخزينة.
إعتماد إستمارة المدينة الجامعية.	نموذج من المدينة الجامعية + ٤ طابع خدمة تعليمية.
الأعذار عن الإمتحانات (مرضى).	طلب + شهادة مرضية ويحول إلى المراقبة الطبية + رسوم للفصل الدراسي.
الأعذار عن الإمتحانات (أسباب أخرى).	طلب + مستند يوضح سبب العذر + رسوم عن الفصل الدراسي.
الأعذار عن الدراسة (مرضى).	طلب + شهادة مرضية ويحول إلى المراقبة الطبية ثم يعرض على مجلس الكلية + رسوم للفصل الدراسي.

الخدمة التي تقدم للطلاب	المستندات المطلوب تقديمها والخطوات التي تتبع بشأنها
الأعذار عن الدراسة (أسباب أخرى).	طلب + مستند يوضح سبب العذر ثم يعرض على مجلس الكلية .
وقف قيد.	طلب + مستند يوضح السبب + رسوم عن الفصل الدراسي.
استخراج بيان حالة (قيد الكلية).	طلب + رسوم خزينة + طابع دمغة.
إمتحان مادة التخلف.	طلب + رسوم عن كل مادة + طابع دمغة.
إمتحان من الخارج لمادة راسب بها.	طلب + رسوم بالخزينة عن كل مادة + طابع دمغة.
التدريب الصيفي وترشيح من الكلية.	نموذج من شؤون الطلاب.
التدريب الصيفي (موافقة شخصية).	طلب + طابع خدمة تعليمية + رسوم بالخزينة.
إستخراج جواز سفر وتجديد الجواز.	٢ إستمارات + دمغة + رسوم بالخزينة.
إلتماس التأكد من الدرجات بعد إعلان النتيجة.	نموذج من شؤون الطلاب + رسوم لكل مادة تسدد بالخزينة.

الخدمة التي تقدم للطلاب	المستندات المطلوب تقديمها والخطوات التي تتبع بشأنها
استخراج بيان حالة للتحويل من الكلية.	التحويل إلى كلية مناظرة : طلب + رسوم (شهادة + شهادة ببيان التقديرات).
	التحويل إلى كلية غير مناظرة : طلب + (شهادة) + طابع دمغة.
صرف مكافآت التفوق بعد تعليلتها	نموذج من شئون الطلبة ويتم الصرف بموجب شيك.
إعتماد إستمارة إستحقاق معاش.	النموذج من هيئة التأمينات والمعاشات.
دعم الكتاب.	نموذج من رعاية الشباب.
بحث حالة إجتماعية.	نموذج من رعاية الشباب.
اشترالك في الرحلات.	نموذج من رعاية الشباب.
إعتماد استمارة ترشيح لإتحاد الطلاب	نموذج من رعاية الشباب + دمغة.
إعادة قيد طالب.	طلب.
شهادة مؤقتة.	نموذج من شئون الطلاب + اخلاء الطرف + رسوم الشهادة + ا طابع دمغة.
شهادات مترجمة إلى اللغة الإنجليزية (تخرج).	نموذج من شئون الطلاب + رسوم الشهادة + طابع.
شهادات مترجمة إلى اللغة الإنجليزية (تقديرات).	نموذج من شئون الطلاب + رسوم الشهادة + طابع.
شهادات تقديرات اللغة العربية.	نموذج من شئون الطلاب + رسوم الشهادة + طابع.
شهادة ترتيب.	نموذج من شئون الطلاب + رسوم الشهادة + طابع.
بديل فاقد للشهادة الأصلية / عند التخرج.	نموذج من شئون الطلاب+رسوم الشهادة + طابع.
بديل فاقد للشهادة الأصلية / عند التخرج (ثاني مرة).	نموذج من شئون الطلاب + رسوم الشهادة + طابع.

استخراج شهادات التخرج

بعد إعلان نتيجة البكالوريوس وإتمامها من مجلس الجامعة يحق للطالب الحصول على شهادة تثبت حصوله على درجة البكالوريوس من مركز الشهادات بالجامعة.

إجراءات استخراج الشهادة

١. سداد الرسوم المقررة على الشهادة بخزينة الكلية بموجب إذن دفع يحصل عليه من شئون الخريجين.
٢. عمل إخلاء طرف من الكلية وفقا للنموذج المعد لذلك بشئون الطلاب.
٣. تقديم طلب لشئون الطلاب ويرفق به إخلاء الطرف.
٤. تقوم شئون الخريجين بالكلية بتسليم الخريج الشهادات الخاصة به.

أنواع الشهادات التي يمكن للخريج استخراجها لإثبات حصوله على درجة البكالوريوس:

١. شهادة تخرج باللغة العربية.
٢. شهادة تخرج باللغة الإنجليزية.
٣. شهادة تقديرات لجميع سنوات الدراسة باللغة العربية.
٤. شهادة تقديرات لجميع سنوات الدراسة باللغة الإنجليزية.
٥. شهادة ترتيب الأوائل.

الفصل الرابع عشر

جودة العملية التعليمية

١٤-١ مقدمة

صدر قانون إنشاء الهيئة القومية لضمان جودة التعليم والإعتماد رقم ٨٢ لسنة ٢٠٠٦ والتي تتبع رئيس الوزراء مباشرة لضمان إستقلالية وحيادية الهيئة. وقد أعقب صدور القانون صدور قرار رئيس الجمهورية رقم ٢٥ لسنة ٢٠٠٧ باللائحة التنفيذية للقانون. تختص الهيئة بوضع معايير لجودة العملية التعليمية ومتابعة أداء المؤسسات التعليمية. وقد قامت الهيئة بتشكيل لجان متخصصة فى كل مجال من المجالات العلمية لوضع معايير الجودة والتي تمثل الحد الأدنى من المعرفة والمهارات التي يجب أن يكتسبها الطالب خلال فترة دراسته لكي يحصل على مؤهل معتمد من الهيئة القومية لضمان جودة التعليم والإعتماد وهى تسمى المعايير القياسية الأكاديمية المرجعية.

تطلب إنشاء الهيئة القومية لضمان جودة التعليم والإعتماد إنشاء وحدة للجودة داخل كل مؤسسة تعليمية وقد تم إنشاء هذه الوحدة حديثاً بالكلية. تتلخص مهام هذه الوحدة فى قياس مدخلات ومخرجات العملية التعليمية ومدى مطابقتها للمواصفات والمعايير الموضوعية من الهيئة القومية لضمان جودة التعليم والإعتماد كما أنها تعمل على نشر ثقافة الجودة داخل الكلية.

تعتبر رؤية ورسالة وأهداف المؤسسة التعليمية أولى الخطوات نحو جودة العملية التعليمية وقد تم إعداد رسالة وأهداف الكلية بما يخدم المجتمع والخريجين وسوق العمل والطلاب. وقد اشترك مجموعة من الطلاب ومجموعة أخرى من الخريجين فى وضع وصياغة الرسالة. تقوم وحدة الجودة دورياً بقياس مصادر ووسائل التعلم من قاعات دراسية ومعامل وورش ومعامل حاسب آلى والمكتبة لتحديد نقاط الضعف ونقاط القوة بالكلية وتستخدم هذه البيانات فى وضع خطة لتطوير العملية التعليمية بالكلية.

تقوم الوحدة بعقد الندوات والدورات للطلاب لنشر ثقافة الجودة وتقوم أيضا بإعداد إستيانات لمعرفة آراء الطلاب فى العملية التعليمية وأنشطة الكلية المختلفة ووحدة الجودة ويسعددها إشتراك الطلاب فى أنشطة الجودة لما لذلك من مردود على العملية التعليمية.

١٤-٢ مفاهيم أساسية لجودة التعليم.

البرنامج التعليمى: مجموعة منظمة من المقررات الدراسية تؤدى إلى منح درجة أكاديمية.

مواصفات الخريج: هي مجموعة من الصفات التي يجب أن تتوافر في الخريج والتي تشمل المعلومات والمفاهيم والمهارات المهنية والأخلاقية والتي يجب أن يمتلكها الخريج لتؤهله للعمل والتعلم المستقبلي بمستوى ملائم في مجال تخصصه.

المستفيدون: ويقصد بهم عناصر المجتمع المستفيدة من الخدمة. من أمثلة المستفيدين : الطلبة الحاليون، والخريجون، والطلبة الذين ينوون الالتحاق بالبرامج التعليمية، وهيئة التدريس في المؤسسة ومجالس المؤسسات ومجتمع جهات توظيف الخريجين، والرعاة والمنظمات التمويلية والداعمة الأخرى، والمنظمات المهنية المعنية.

الإعتماد: هو إقرار الهيئة القومية لضمان جودة التعليم بإستيفاء المؤسسة التعليمية لمستوى معين من معايير الجودة وأنه لديها نظم قائمة وفعالة لضمان الجودة والتحسين المستمر لأنشطتها الأكاديمية، وفقا للضوابط التي تضعها الهيئة.

المعايير الأكاديمية القياسية القومية: المواصفات الموضوعية من قبل لجنة متخصصة بالإشتراك مع المستفيدين من الخدمة التعليمية وإسترشاداً بالمعايير العالمية مع المحافظة على الهوية القومية. تمثل هذه المعايير الحد الأدنى المطلوب توافره فى البرامج التعليمية لضمان المعرفة والمهارات التى يكتسبها الخريج عند إتمام البرنامج الأكاديمى.

النتائج التعليمية المستهدفة: تشمل المعرفة والفهم والمهارات العملية والذهنية والعامة التي تنتشده المؤسسة التعليمية أن يكتسبها الطلاب عند إتمامهم البرنامج الدراسي.

المعرفة والفهم: المعلومات الأساسية والمفاهيم التي يجب أن يكتسبها الخريج عند إكمال البرنامج التعليمي.

المهارات المهنية والعملية: ويقصد بها القدرة على استخدام المادة الأكاديمية العلمية في تطبيقات مهنية ويكتسبها الطالب عند إكمال البرنامج التعليمي. وتشمل على سبيل المثال القيام بتصميم هندسي أو إعداد تجربة معملية أو برمجة برنامج حاسب آلي.

المهارات الذهنية: هي المهارات الذهنية المكتسبة بواسطة الخريج عند إكمال البرنامج التعليمي مثل القدرة على الإختيار من بين بدائل والإستنتاج والمناقشة والإبتكار وتحديد المشكلات وإيجاد الحلول.

دور الطالب في أنشطة الجودة

ما هو دور الطالب في الجودة



في البداية يجب أن تعرف أن محور منظومة التعليم بالجامعة هو أنت، نعم الطالب هو المستهدف الأساسي من العملية التعليمية، فكل ما يدور حولك من محاضرات، وامتحانات، وندوات، وغيرها، غرضها الأساسي الارتقاء بمستواك ومهاراتك التي تؤهلك وتجعلك قادرا على المنافسة في سوق العمل، الذي تزداد فيه حدة المنافسة يوما بعد يوم، ومن هنا فإن دورك في تحسين الخدمة التعليمية التي تتلقاها في

جامعتك، هو الدور الأساسي بل والمحرك لباقي الأطراف المشتركة معك في المنظومة الجامعية، فأنت - ببساطة - متلقي الخدمة من المؤسسة التعليمية التي التحقت بها، وتعمل المؤسسة على تحسين الخدمة التعليمية التي تتلقاها في الجامعة وهو الغرض الأساسي من تطبيق نظم الجودة في التعليم. وفي ضوء ما تقدم، فإنه يمكن بلورة دورك الأساسي في تطبيق نظم جودة التعليم بكليتك في المحاور الآتية:

المنهج:

- اسأل أستاذ كل مقرر تقوم بدراسته عن مخرجات التعلم المستهدفة منه.
- اسأل عن توصيف البرنامج الذي تدرس مقرراته.

التعليم والتعلم:

- ساعد أساتذتك في عمليتي التعليم والتعلم، بأن تؤدي ما يسند إليك من تكليفات وقرارات وشارك بفاعلية في المناقشات التي تطرح داخل قاعات المحاضرات، واطرح أسئلة هادفة وبناءة.
- تفاعل مع أساتذتك، لتطبيق أساليب التعلم الحديثة (التعلم الإلكتروني – التعلم الذاتي ... إلخ)، والتي تهدف إلى تسليحك بمهارات أساسية يطلبها سوق العمل.
- شارك في برامج التدريب التي تعقدتها الجامعة، بهدف تنمية مهاراتك، واكتساب مزيد من المعلومات والمعارف.
- شارك بفاعلية في التدريب الميداني، الذي يمثل أهم متطلبات الالتحاق بسوق العمل.

التقييم:

- احرص على تقييم عمليتي: التعليم والتعلم، الذي تتفاعل خلاله مع أساتذتك، وأن تكون موضوعيا إلى أقصى الدرجات، حتى يتحقق الهدف المرجو من هذا التقييم، وعادة ما يجرى هذا التقييم من خلال أساليب رسمية مثل : الاستبيان (الاستبانة) الذي يتم استيفاءه في نهاية تدريس المقرر، أو باستخدام أساليب غير رسمية مثل : أن يسألك أحد أساتذتك عن رأيك في مقرر دراسي ما أو عن خدمه تعليمية أخرى تتلقاها بالكلية.
- تحل بالسلوك الإيجابي وتحل عن السلبية، ففي حالة عدم رضائك عن أي شيء بمؤسستك التعليمية، فلا بد من توصيله للمسؤولين، وعادة ما سوف تجد بالكلية آلية مناسبة لإستقبال شكاوك فأحسن إستخدامها.

العمل الجماعي:

- ساعد وساند زملاءك في الفهم والتعلم، وكذلك في توضيح أهمية دورهم في تحقيق جودة التعليم لتضمن مستقبلا أفضل لك ولوطنك.
- احرص على المشاركة في أداء أنشطة التعلم مع زملائك، لتنمية مهارات العمل الجماعي.

الدعم الطلابي:

- اقرأ دليل الطالب الخاص بكليتك جيدا، وحرص على معرفة نظام الدراسة بها، وكيفية التحاقك بالتخصصات المختلفة بها، وكذلك نظم الامتحانات والقواعد المنظمة لها.

- احرص على الاستفادة من خدمات رعاية الشباب المتاحة بالكلية.
- احرص على مناقشة أستاذك في نتائج الامتحانات، لكي تقف على أسباب أخطائك، لتعمل على تجنبها في الامتحانات القادمة.
- احرص على التواصل الدائم مع المرشد الأكاديمي الخاص بك، واسأله عن كل ما تريد، واطلب نصيحته باستمرار.

رسم سياسات الكلية:

- احرص على تمثيلك في اتخاذ القرارات بكليتك، وفي وضع خطط التطوير والخطة الاستراتيجية للكلية، وذلك من خلال إشراك ممثلين عنك وعن زملائك في اللجان المختلفة بالكلية.
- تعرف رسالة الكلية ، وخطتها المستقبلية، وشارك برأيك في عمليات التحسين والتطوير.

اتخاذ قرارات جديدة:

- اتخذ قرارات بناءة، وناقشها مع أعضاء الكلية ، بهدف مزيد من تحقيق نظم الجودة.
- عبر عن مدى رضائك عن الممارسات التي تقوم بها الكلية ، سواء منها ما يخص أعضاء هيئة التدريس أو الجهاز الإداري، أو التجهيزات والمعامل التي توفرها الكلية.
- قارن بين ما تكتسبه من مهارات مع متطلبات سوق العمل وأصحاب مؤسساته والمعنيين بالأمر .وحدد في ضوء ذلك متطلباتك التي تناقشها في مؤسستك، وقدم بها مقترحات بناءة.

اعتماد الكلية:

- سوف تتوالى على كليتك زيارات للمراجعة، يقوم بها مراجعون خبراء في مجال جودة التعليم تابعين للهيئة القومية لضمان جودة التعليم والاعتماد، احرص على إمدادهم بالمعلومات الصحيحة دون المبالغة عندما يطلب رأيك في هذا الشأن.

الموارد والتجهيزات بالكلية:

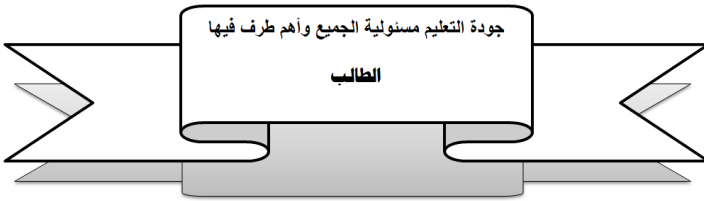
- احرص جيداً على الاستفادة من موارد كليتك (مكتبة وأجهزة حاسب آلي، وأدوات المعامل ...إلخ).
- أحسن استخدام هذه الموارد، فهي من أجلك.

المشاركة المجتمعية:

- شارك مؤسستك في برامج التوعية المجتمعية والبيئية، فهي جزء لا يتجزأ من متطلبات اكتسابك لمهارات العمل.
- قدم الخدمة لأعضاء المجتمع المحلي، وشارك في تفعيل المشاركة المجتمعية التي تقوم بها الجامعة.
- شارك بفاعلية في الندوات العلمية، وإجراء البحوث التي يتم تدريبك من خلالها على المهارات العقلية والعملية التي يتطلبها سوق العمل.

المحاسبية المستمرة:

- حاسب نفسك أولاً بأول، واحكم على مدى مراعاتك لمواصفات الطالب الجيد.
- اطلب استشارة الإرشاد الأكاديمي في كليتك إن تطلب الأمر ذلك.
- تابع ما يحدث في كليتك في ضوء معايير الجودة للإسهام في التطوير.



الفصل

الخامس عشر

متطلبات الأمن والسلامة والصحة العامة

تم إنشاء وحدة إدارة الأزمات والكوارث داخل الكلية، والتي تعمل على نشر ثقافة الأمن والسلامة والصحة المهنية داخل الكلية. وتتلخص مهام هذه الوحدة في تحقيق معايير الأمن والسلامة وحماية الأرواح والممتلكات، ويمكن تحقيق ذلك بإتخاذ الإجراءات الوقائية لتخفيف حدوث الأزمة، وإعداد خطط ورسم سيناريوهات للتعامل مع الأزمات، ونشر ثقافة الوعي لإدارة الأزمات والكوارث وكيفية تنفيذ أعمال المواجهة والإغاثة، وكذلك تدريب الفئة المستهدفة على إجراءات الأمن الصناعي، بالإضافة على العمل على تحديث أجهزة ووسائل الإنذار المبكر والرصد ضد المخاطر المحتملة بصورة دورية ومستمرة.

تعتبر رؤية ورسالة وأهداف وحدة إدارة الأزمات والكوارث داخل الكلية من الخطوات الهامة نحو ضمان جودة العملية التعليمية، وقد تم إعداد رسالة وأهداف الكلية بما يخدم كافة الطلاب والعاملين بالكلية، وقد إشتراك مجموعة من الطلاب ومجموعة أخرى من الخريجين في وضع وصياغة أهداف الوحدة.

وتقوم الوحدة بإعداد مخططات الاخلاء، واللوحات والعلامات الإرشادية والتوعوية والتحذيرية داخل كافة الفراغات المعمارية بمختلف مباني الكلية من قاعات دراسية ومعامل وورش ومعامل حاسب آلي والمكتبة لتوعية الطلاب والعاملين بصفة دورية ومستمرة.

وستقوم الوحدة خلال العام الدراسي الحالي بعقد ورش عمل تدريبية وندوات علمية للطلاب والعاملين لنشر ثقافة الأمن والسلامة والصحة المهنية، وتتشراف الوحدة بانضمام الطلاب الراغبين فى المشاركة في مختلف الأنشطة التي تقوم بها الوحدة مثل مخططات الإخلاء والإطفاء من خلال دورات تدريبية دورية ومكررة طبقاً لأولويات الوحدة.

وتشمل الوحدة لجان فرعية داخلية من أعضاء هيئة التدريس ومعاونيهم والإداريين والطلاب كذلك، وهذه اللجان الفرعية هي: لجنة الإسعافات الأولية والصحة العامة، لجنة الأمن والسلامة، ولجنة التوعية ونشر ثقافة الأمن الصناعي بالكلية.

